



# รายงานผล

การติดตามและประเมินผลแผนพัฒนาท้องถิ่น  
(พ.ศ.๒๕๖๖-๒๕๗๐) ขององค์การบริหารส่วนตำบลวังหมี  
ประจำปีงบประมาณ พ.ศ.๒๕๖๘



องค์การบริหารส่วนตำบลวังหมี  
อำเภอวังน้ำเขียว จังหวัดนครราชสีมา

## คำนำ

ด้วยระเบียบกระทรวงมหาดไทย ว่าด้วยการจัดทำแผนพัฒนาขององค์กรปกครองส่วนท้องถิ่น พ.ศ.๒๕๔๘ และที่แก้ไขเพิ่มเติมถึง (ฉบับที่ ๓) พ.ศ.๒๕๖๑ หมวด ๖ ข้อ ๒๙ ได้กำหนดให้มีการดำเนินการติดตามและประเมินผลแผนพัฒนาขององค์กรปกครองส่วนท้องถิ่น โดยคณะกรรมการติดตามและประเมินผลแผนพัฒนาท้องถิ่น ซึ่งคณะกรรมการจะต้องดำเนินการกำหนดแนวทางวิธีการในการติดตามและประเมินผลแผนพัฒนาดำเนินการติดตามและประเมินผลแผนพัฒนา รายงานผลและเสนอความเห็น ซึ่งได้จากการติดตามและประเมินผลแผนพัฒนาต่อผู้บริหารท้องถิ่น เพื่อให้ผู้บริหารท้องถิ่นเสนอต่อสภาท้องถิ่นและคณะกรรมการพัฒนาท้องถิ่น พร้อมทั้งประกาศผลการติดตามและประเมินผลแผนพัฒนาให้ประชาชนในท้องถิ่นทราบในที่เปิดเผยภายในสิบห้าวัน นับแต่วันรายงานผลและเสนอความเห็นดังกล่าวและต้องปิดประกาศไว้เป็นระยะเวลาไม่น้อยกว่าสามสิบวันโดยอย่างน้อยปีละหนึ่งครั้ง ภายในเดือนธันวาคม

ดังนั้น เพื่อให้เป็นไปตามระเบียบกระทรวงมหาดไทยดังกล่าว คณะกรรมการติดตามและประเมินผลแผนพัฒนาองค์การบริหารส่วนตำบลวังหมี่ จึงได้ดำเนินการติดตามและประเมินผลแผนพัฒนาองค์การบริหารส่วนตำบลวังหมี่ ประจำปีงบประมาณ พ.ศ. ๒๕๖๘ ขึ้น เพื่อรายงานและเสนอความเห็นที่ได้จากการติดตามให้นายกององค์การบริหารส่วนตำบลวังหมี่ทราบ คณะกรรมการหวังเป็นอย่างยิ่งว่ารายงานผลการติดตามฉบับนี้จะสามารถเป็นประโยชน์อย่างยิ่งในการพัฒนาท้องถิ่น สามารถแก้ไขปัญหาให้กับประชาชนได้ และประชาชนเกิดความพึงพอใจสูงสุด

คณะกรรมการติดตามและประเมินผลแผนพัฒนาท้องถิ่น  
องค์การบริหารส่วนตำบลวังหมี่

# สารบัญ

	หน้า
คำนำ	
สารบัญ	
บทสรุปผู้บริหาร	
ส่วนที่ ๑      บทนำ	๑
ส่วนที่ ๒      การติดตามและประเมินผล	๙
ส่วนที่ ๓      ผลการวิเคราะห์การติดตามและประเมินผล	๑๗
ส่วนที่ ๔      สรุปผล ข้อสังเกตและข้อเสนอแนะ	๔๙

## ส่วนที่ ๑

### บทนำ



#### ๑. ความสำคัญของการติดตามและประเมินผล

การติดตาม (Monitoring) และการประเมิน (Evaluation) เป็นกระบวนการที่แตกต่างกันมีจุดหมายไม่เหมือนกัน แต่กระบวนการทั้งสองมีความเกี่ยวข้องสัมพันธ์กัน และเมื่อนำแนวคิดและหลักการติดตามและประเมินผล (Monitoring and Evaluation) มาประสานใช้ด้วยกันอย่างเหมาะสมจะช่วยให้นายกององค์การบริหารส่วนตำบลวังหมี่ สมาชิกสภาองค์การบริหารส่วนตำบลวังหมี่ พนักงานองค์การบริหารส่วนตำบลวังหมี่ ผู้มีส่วนได้เสียในองค์การบริหารส่วนตำบลวังหมี่ สามารถกำกับดูแล ทบทวน และพัฒนางานพัฒนาท้องถิ่นตามแผนงาน โครงการได้อย่างมีประสิทธิภาพและประสิทธิผลผลการติดตามและประเมินผลแผนพัฒนาท้องถิ่นขององค์การบริหารส่วนตำบลวังหมี่ จึงเป็นการติดตามผลที่สำคัญ ดังนี้

๑. ผลการปฏิบัติงานของผู้รับผิดชอบแต่ละแผนงาน โครงการเพื่อการพัฒนาองค์การบริหารส่วนตำบลวังหมี่ หรือกิจกรรมต่าง ๆ ที่ดำเนินการหรือไม่ได้ดำเนินการตามแผนพัฒนาท้องถิ่นที่ได้กำหนดไว้หรือไม่รวมทั้งงบประมาณในการดำเนินงาน

๒. ผลการใช้ปัจจัย หรือทรัพยากรต่าง ๆ ในการพัฒนาองค์การบริหารส่วนตำบลวังหมี่ ตรวจสอบดูว่าแผนงาน โครงการเพื่อการพัฒนาได้รับปัจจัย หรือทรัพยากรทั้งด้านปริมาณ และคุณภาพตามระยะเวลาที่กำหนดไว้หรือไม่อย่างไร

๓. ผลการดำเนินงาน ตรวจสอบดูว่าได้ผลตรงตามเป้าหมายที่กำหนดไว้หรือไม่เพียงใดมีปัญหาคืออุปสรรคอะไรบ้าง ทั้งในด้านการจัดทำแผนพัฒนาท้องถิ่น การดำเนินการตามแผนงานและโครงการเพื่อการพัฒนาท้องถิ่น และขั้นตอนต่าง ๆ ในการดำเนินการตามโครงการเพื่อการพัฒนาท้องถิ่น

๔. ความสำคัญของการติดตามและประเมินผลแผนนี้เป็นเครื่องมือสำคัญในการทดสอบผลการดำเนินงานตามภารกิจขององค์กรปกครองส่วนท้องถิ่นว่าดำเนินการได้ตามเป้าหมายที่กำหนดไว้หรือไม่ ทำให้ทราบและกำหนดทิศทางการพัฒนาได้อย่างเป็นรูปธรรมและเกิดความชัดเจนที่จะทำให้ทราบถึงจุดแข็ง (strengths) จุดอ่อน (weaknesses) โอกาส (opportunities) ปัญหาหรืออุปสรรค (threats) ของแผนพัฒนาท้องถิ่น (พ.ศ.๒๕๖๖-๒๕๗๐) โครงการกิจกรรมต่าง ๆ ซึ่งอาจเกิดจากนายกององค์การบริหารส่วนตำบลวังหมี่ สมาชิกสภาองค์การบริหารส่วนตำบลวังหมี่ ปลัด/รองปลัด ผู้อำนวยการกอง สภาพพื้นที่และผู้มีส่วนเกี่ยวข้อง เพื่อนำไปสู่การปรับปรุงแผนงาน โครงการพัฒนาให้เกิดความสอดคล้องกับสภาพพื้นแวล้อมในสังคมภายใต้ความต้องการและความพึงพอใจของประชาชนองค์การบริหารส่วนตำบลวังหมี่

**บทสรุปของความสำคัญก็คือ** ในการไปสู่การวางแผนการพัฒนาในปีต่อ ๆ ไปเพื่อให้เกิดผลสัมฤทธิ์เชิงคุณค่าในกิจการสาธารณะมากที่สุดและเมื่อพบจุดแข็งก็ต้องเร่งรีบดำเนินการและจะต้องมีความรอบคอบในการดำเนินการขยายโครงการ งานต่าง ๆ ที่เป็นจุดแข็งและรอโอกาสในการเสริมสร้างให้เกิดจุดแข็งนี้ และเมื่อพบปัญหาและอุปสรรคก็จะต้อง รอโอกาสที่จะดำเนินการและพยายามลดถอยสิ่งที่เป็นปัญหาและอุปสรรค เมื่อพบจุดอ่อนต้องหยุดและถดถอยปัญหาลงให้ได้ ดำเนินการปรับปรุงให้ดีขึ้นเพื่อรอโอกาสและสุดท้ายเมื่อมีโอกาสก็จะต้องใช้พันธมิตรหรือผู้มีส่วนได้เสียในองค์การบริหารส่วนตำบลวังหมี่ ให้เกิดประโยชน์

เพื่อดำเนินการขยายแผน โครงการงานต่าง ๆ พร้อมการปรับปรุงและเร่งรัดดำเนินการสิ่งเหล่านี้จะถูกค้นพบ เพื่อให้เกิดการพัฒนาองค์การบริหารส่วนตำบลวังหมี่ โดยการติดตามและประเมินผลซึ่งส่งผลให้เกิด กระบวนการพัฒนาอย่างเข้มแข็งและมีความยั่งยืน เป็นไปตามเป้าหมายประสงค์ที่ตั้งไว้ได้อย่างดีเยี่ยม

## ๒. วัตถุประสงค์ของการติดตามและประเมินผลแผนพัฒนา

การติดตามและประเมินผลแผนพัฒนาท้องถิ่นมุ่งค้นหาแผนงาน โครงการที่ได้ดำเนินการไปแล้วว่าสิ่งใดควรดำเนินการต่อไปตามวัตถุประสงค์ของแผนงาน โครงการหรือศึกษาระหว่างดำเนินการตาม โครงการเพื่อการพัฒนาท้องถิ่นว่ามีปัญหาใดควรปรับปรุงเพื่อการบรรลุเป้าหมาย ติดตามและประเมินผล แผนงานโครงการเพื่อการพัฒนาท้องถิ่นที่ไม่ได้ดำเนินการเป็นเพราะเหตุใด เกิดปัญหาจากเรื่องใด จึงได้กำหนด เป็นวัตถุประสงค์ได้ดังนี้

๑. เพื่อเป็นเครื่องมือในการบริหารราชการท้องถิ่นขององค์การบริหารส่วนตำบลวังหมี่ ซึ่งจะ ช่วยตอบสนองภารกิจตามอำนาจหน้าที่ของหน่วยงาน รวมทั้งปรับปรุงการปฏิบัติงานให้ดีขึ้น มีประสิทธิภาพ และประสิทธิผล

๒. เพื่อให้ทราบความก้าวหน้าการดำเนินงานตามระยะเวลาและเป้าหมายที่กำหนดไว้ สภาพผลการดำเนินงาน ตลอดจนปัญหา อุปสรรคในการพัฒนาท้องถิ่นตามภารกิจที่ได้กำหนดไว้

๓. เพื่อทราบถึงสภาพการบริหารการใช้จ่ายเพื่อเป็นข้อมูลสำหรับเร่งรัด ปรับปรุงแก้ไข ข้อบกพร่องของการดำเนินงาน โครงการการยกเลิกโครงการที่ไม่เหมาะสมหรือหมดความจำเป็นขององค์การ บริหารส่วนตำบลวังหมี่

๔. งบประมาณขององค์การบริหารส่วนตำบลวังหมี่

๕. เพื่อสร้างความรับผิดชอบของนายกองค์การบริหารส่วนตำบลวังหมี่ ปลัด/รองปลัด ผู้อำนวยการกองที่จะต้องผลักดันให้การดำเนินการตามแผนงาน โครงการต่าง ๆ เป็นไปอย่างมีประสิทธิภาพ บรรลุวัตถุประสงค์กับให้เกิดประโยชน์กับผู้มีส่วนได้เสีย ผู้มีส่วนเกี่ยวข้อง ประชาชนในชุมชน หรือสังคม ส่วนรวมมากที่สุด

๖. เพื่อติดตามและประเมินผลการดำเนินงานตามตัวชี้วัดร้อยละความสำเร็จของการ ปฏิบัติงานตามแผนงาน/โครงการของสำนัก/กอง/ฝ่ายต่าง ๆ ในปีงบประมาณ พ.ศ.๒๕๖๘

## ๓. ขั้นตอนการติดตามและประเมินผล

ระเบียบกระทรวงมหาดไทยว่าด้วยการจัดทำแผนพัฒนาขององค์กรปกครองส่วนท้องถิ่น พ.ศ.๒๕๔๘ และแก้ไขเพิ่มเติม ข้อ ๒๙ กำหนดว่า คณะกรรมการติดตามและประเมินผลแผนพัฒนาท้องถิ่น มีอำนาจหน้าที่ ดังนี้

(๑) กำหนดแนวทาง วิธีการในการติดตามและประเมินผลแผนพัฒนา

(๒) ดำเนินการติดตามและประเมินผลแผนพัฒนา

(๓) รายงานผลและเสนอความเห็นซึ่งได้จากการติดตามและประเมินผลแผนพัฒนาต่อ ผู้บริหารท้องถิ่น เพื่อให้ผู้บริหารท้องถิ่นเสนอต่อสภาท้องถิ่น และคณะกรรมการพัฒนาท้องถิ่นพร้อมทั้ง ประกาศผลการติดตามและประเมินผลแผนพัฒนาให้ประชาชนในท้องถิ่นทราบในที่เปิดเผยภายในสิบห้าวันนับ แต่วันรายงานผลและเสนอความเห็นดังกล่าวและต้องปิดประกาศไว้เป็นระยะเวลาไม่น้อยกว่าสามสิบวันโดย อย่างน้อยปีหนึ่งครั้ง ภายในเดือนธันวาคมของทุกปี

(๔) แต่งตั้งคณะกรรมการหรือคณะทำงานเพื่อช่วยปฏิบัติงานตามที่เห็นสมควร

#### ๑. การดำเนินการติดตามและประเมินผล

คณะกรรมการติดตามและประเมินผลแผนพัฒนาท้องถิ่น มีจำนวน ๑๑ คน ประกอบด้วย

๑) สมาชิกสภาที่สภาองค์การบริหารส่วนตำบลวังหมี่ คัดเลือก จำนวน ๓ คน ได้แก่

(๑) นายสมศักดิ์ คำตะขบ (๒) นายบุญมี ประชาพันธ์ (๓) นายสุรินทร์ จำปา

๒) ผู้แทนประชาคมท้องถิ่นที่ประชาคมท้องถิ่นคัดเลือก จำนวน ๒ คน ได้แก่

(๑) นายสมร สุขสงกลาง (๒) นายประกาย วิยะรัตน์

๓) ผู้แทนหน่วยงานที่เกี่ยวข้อง ที่นายกองค์การบริหารส่วนตำบลวังหมี่คัดเลือก จำนวน ๒ คน ได้แก่ (๑) นายฉัตรชัย สาคร หน่วยงาน รักษาการผู้อำนวยการโรงเรียนคลองใบพัด

(๒) นางสาวรัตติกาล กองจักษ์ หน่วยงาน โรงพยาบาลส่งเสริมสุขภาพคลองสะท้อน

๔) หัวหน้าส่วนการบริหารที่คัดเลือกกันเอง จำนวน ๒ คน ได้แก่ (๑) นางสาวศพร อินทรารักษ์ ปลัดองค์การบริหารส่วนตำบลวังหมี่ (๒) นางสุกัญญา จัยมูล หัวหน้าฝ่ายส่งเสริมสวัสดิการสังคม

๕) ผู้ทรงคุณวุฒิที่นายกองค์การบริหารส่วนตำบลวังหมี่คัดเลือก จำนวน ๒ คน ได้แก่

(๑) นายสมชาย จำปา (๒) นางสาวอุสนา พูนกลาง

คณะกรรมการติดตามและประเมินผลแผนพัฒนาท้องถิ่นขององค์การบริหารส่วนตำบลวังหมี่ ต้องดำเนินการให้การติดตามและประเมินผลแผนพัฒนาท้องถิ่นบรรลุวัตถุประสงค์ตามแผนพัฒนาท้องถิ่น ดังนี้

๑. ประชุมเพื่อกำหนดกรอบแนวทาง และวิธีการติดตามและประเมินแผนพัฒนาท้องถิ่น โดยการกำหนดกรอบ แนวทาง วิธีการและห้วงเวลาให้เหมาะสมกับองค์การบริหารส่วนตำบลวังหมี่

๒. ดำเนินการติดตามและประเมินพัฒนาท้องถิ่นตามกรอบแนวทาง วิธีการและห้วงเวลาที่กำหนด โดยสามารถติดตามและประเมินผลได้ตลอด ระยะเวลา

๓. รายงานผลและเสนอความเห็นซึ่งได้จากการติดตามและประเมินผลแผนพัฒนาท้องถิ่นต่อนายกองค์การบริหารส่วนตำบลวังหมี่เพื่อดำเนินการต่อไป

#### ๒. การกำหนดแนวทางและวิธีการ

คณะกรรมการติดตามและประเมินผลแผนพัฒนาท้องถิ่นขององค์การบริหารส่วนตำบลวังหมี่ ได้กำหนดการแบ่งขั้นตอนเพื่อเป็นการกำหนดแนวทางและวิธีการสำหรับการติดตามและประเมินผลแผนพัฒนาขององค์การบริหารส่วนตำบลวังหมี่ ดังนี้

๒.๑ การกำหนดวัตถุประสงค์และขอบเขตการติดตามและประเมินผล การติดตามยุทธศาสตร์และโครงการเพื่อการพัฒนาท้องถิ่น จะเริ่มดำเนินการศึกษาและรวบรวมข้อมูลของโครงการที่จะติดตามว่ามีวัตถุประสงค์หลักอะไร มีการกำหนดการติดตามและประเมินผลไว้หรือไม่ (ซึ่งดูได้จากการกำหนดตัวชี้วัด : KPI) ถ้ากำหนดไว้แล้วมีความชัดเจนเพียงใด ใครเป็นผู้รับผิดชอบ ใครเป็นผู้ใช้ผลการติดตาม เป็นต้น จากนั้นศึกษาว่าผู้ใช้ผล การนำผลไปใช้ประโยชน์อย่างไร เมื่อใด ข้อมูลหลัก ๆ ที่ต้องการคืออะไร ต้องการให้รายงานผลอย่างไรมีข้อเสนอแนะในการติดตามผลอย่างไร ซึ่งการศึกษาดังกล่าวอาจใช้วิธีสัมภาษณ์และ/หรือสังเกตแล้วนำผลที่ได้มากำหนดเป็นวัตถุประสงค์และขอบเขตในการติดตาม

๒.๒ วางแผนติดตามและประเมินผล จะนำวัตถุประสงค์และขอบเขตในการติดตามงานจากข้อ ๒.๑ มาวิเคราะห์ แล้วเขียนรายละเอียดซึ่งประกอบด้วย ประเด็นหลัก ๆ คือวัตถุประสงค์การติดตาม แหล่งข้อมูล เวลาที่เก็บข้อมูล วิธีการเก็บรวบรวมข้อมูล และวิธีการวิเคราะห์ข้อมูล จากนั้นสร้างเครื่องมือซึ่ง

ส่วนใหญ่จะเป็นแบบสัมภาษณ์หรือแบบสอบถาม กำหนดการทดลองและปรับปรุงเครื่องมือ

๒.๓ ดำเนินการหรือปฏิบัติตามแผนพัฒนาท้องถิ่น เป็นการดำเนินการตามวัตถุประสงค์ และขั้นตอนที่ได้กำหนดไว้ซึ่ง สิ่งสำคัญที่ต้องการในขั้นนี้คือข้อมูลจากแหล่งต่าง ๆ ดังนั้น แม้จะวางแผนพัฒนาท้องถิ่นไว้ดีและได้ข้อมูลที่มีคุณภาพเพียงใดก็ตาม แต่ถ้าในเชิงปริมาณได้น้อยก็ต้องติดตามเพิ่มจนกว่าจะได้ครบขั้นต่ำตามที่กำหนดไว้ตามแผนพัฒนาท้องถิ่น

๒.๔ การวิเคราะห์ข้อมูล เป็นการวิเคราะห์ตามวัตถุประสงค์ของการติดตามที่กำหนดไว้แต่ละโครงการตามตัวชี้วัดที่กำหนดไว้ โดยอาจใช้วิธีการทางสถิติพื้นฐาน เช่น การแจกแจง ค่าร้อยละ ค่าเฉลี่ย ค่าเบี่ยงเบนมาตรฐาน จำนวน เป็นต้น หรืออาจใช้การวิเคราะห์แบบ Matrix การพรรณนาเปรียบเทียบ การเขียน Flow Chart การแสดงแผนภูมิแกนต์ (Gantt Chart) หรืออาจใช้หลาย ๆ วิธีประกอบกันตามความเหมาะสมของพื้นที่องค์การบริหารส่วนตำบลวังหมี่

๒.๕ รายงานตามแบบแผนพัฒนาท้องถิ่น เป็นการรายงานให้ผู้เกี่ยวข้องทราบโดยรายงานตามแบบที่กำหนดไว้ตามแผนพัฒนาท้องถิ่น ทั้งนี้การรายงานผลการติดตามแผนงาน โครงการหนึ่ง ๆ อาจมีหลายลักษณะก็ได้ตามความเหมาะสมขององค์การบริหารส่วนตำบลวังหมี่ ในการรายงานผลการติดตามโครงการอาจเขียนนี้เป็นรายงานเชิงเทคนิคซึ่งประกอบด้วยก็ได้ ความเป็นมาของโครงการที่จะติดตามโดยสรุป วัตถุประสงค์และประโยชน์ที่คาดว่าจะได้รับการติดตาม ซึ่งจะปรากฏในส่วนที่ ๒ และส่วนที่ ๓

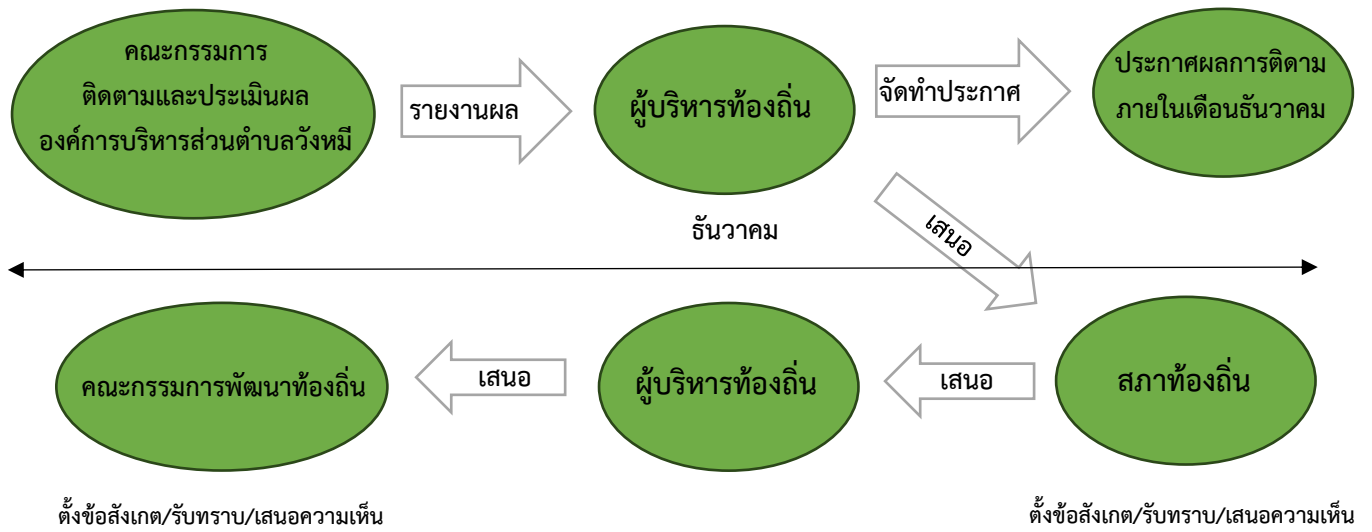
๒.๖ รายงานผล คณะกรรมการติดตามและประเมินผลแผนพัฒนาท้องถิ่น รายงานผลและเสนอความเห็นซึ่งได้จากการติดตามและประเมินผลแผนพัฒนาขององค์การบริหารส่วนตำบลวังหมี่ ต่อนายกองค์การบริหารส่วนตำบลวังหมี่ เพื่อให้นายกองค์การบริหารส่วนตำบลวังหมี่เสนอต่อสภาองค์การบริหารส่วนตำบลวังหมี่ และคณะกรรมการพัฒนาท้องถิ่นขององค์การบริหารส่วนตำบลวังหมี่ โดยอย่างน้อยปีละครั้งภายในเดือนธันวาคมของทุกปี

๒.๗ การวินิจฉัยสั่งการการนำเสนอเพื่อให้เกิดการเปลี่ยนแปลง ปรับปรุง แก้ไขที่ดีหลังจาก คณะกรรมการติดตามและประเมินผลแผนพัฒนาขององค์การบริหารส่วนตำบลวังหมี่ หรือผู้เกี่ยวข้องหรือผู้มีอำนาจในสำนัก กอง ฝ่ายต่าง ๆ ได้รับรายงานสรุปแล้วจะวินิจฉัย/สั่งการเพื่อแก้ไขปัญหาที่ได้จากรายงานสรุป ซึ่งอาจกระทำโดยตรงหรือเสนอรายงานตามสายบังคับบัญชาก็ได้ตามความเหมาะสมต่อนายกองค์การบริหารส่วนตำบลวังหมี่

### ๓. การรายงานผล

คณะกรรมการติดตามและประเมินผลแผนพัฒนาขององค์การบริหารส่วนตำบลวังหมี่ มีอำนาจหน้าที่ในการรายงานผลและเสนอความเห็นซึ่งได้จากการติดตามและประเมินผลแผนพัฒนาต่อนายกองค์การบริหารส่วนตำบลวังหมี่ เพื่อให้นายกองค์การบริหารส่วนตำบลวังหมี่ เสนอต่อสภาองค์การบริหารส่วนตำบลวังหมี่ และคณะกรรมการพัฒนาขององค์การบริหารส่วนตำบลวังหมี่ โดยอย่างน้อยปีละหนึ่งครั้งภายในเดือนธันวาคมของทุกปี

การรายงานผล/ขั้นตอนการรายงานผล



๔. เครื่องมือการติดตามและประเมินผล

เครื่องมือการติดตามและประเมินผลแผนพัฒนาท้องถิ่น (Monitoring and evaluation tools for local development plans) เป็นสิ่งของ วัสดุ อุปกรณ์หรือเทคนิควิธีการที่คณะกรรมการติดตามและประเมินผลแผนพัฒนาขององค์การบริหารส่วนตำบลวังหมี่ ใช้ในการเก็บข้อมูลการติดตามผลรวมทั้งโดยการพิจารณาเลือกใช้เครื่องมือและเทคนิควิธีการที่คณะกรรมการติดตามและประเมินผลแผนพัฒนาท้องถิ่นได้คิดสร้างไว้เพื่อใช้ในการติดตามและประเมินผล เช่น แบบสอบถามวัดทัศนคติมาตราส่วนประมาณค่า และวิธีการ เป็นต้น และหรือโดยการสร้างเครื่องติดตามและประเมินผลแผนพัฒนาท้องถิ่นได้แก่ แบบสอบถาม (Questionnaires) แบบสัมภาษณ์ (Interview) และแบบสังเกตการณ์ (Obseervation) เป็นต้น โดยอาศัยสภาพพื้นที่ทั่วไป อำนาจหน้าที่ภารกิจขององค์การบริหารส่วนตำบลวังหมี่ รวมถึงผู้มีส่วนได้เสียในท้องถิ่น รวมทั้งเกณฑ์มาตรฐาน แบบต่าง ๆ ที่ได้กำหนดขึ้น หรือการนำไปทดลองใช้เพื่อปรับปรุงแก้ไขแล้วจึงนำเครื่องมือการติดตามและประเมินผลแผนพัฒนาท้องถิ่นไปใช้ในการปฏิบัติงานจริงหรือภาคสนาม ดำเนินการสำรวจและเก็บข้อมูล วิเคราะห์ข้อมูลสรุปข้อมูลที่เป็นจริงต่อไป

๑. กรอบและแนวทางในการติดตามและประเมินผล

คณะกรรมการติดตามและประเมินผลแผนพัฒนาท้องถิ่นขององค์การบริหารส่วนตำบลวังหมี่ กำหนดกรอบและแนวทางในการติดตามและประเมินผล ดังนี้

๑.๑ กำหนดกรอบเวลา (Time&Time Frame) โดยกำหนดกรอบระยะเวลาดังนี้

๑) ประชุมคณะกรรมการติดตามและประเมินผลแผนพัฒนาท้องถิ่นขององค์การบริหารส่วนตำบลวังหมี่ อย่างน้อยปีละ ๑ ครั้ง

๒) สรุปผลการติดตามและประเมินผลทุกไตรมาส และสรุปภาพรวมของไตรมาสที่ผ่านมาทุกครั้ง

๓) รายงานผลและเสนอความเห็นซึ่งได้จากการติดตามและประเมินผลแผนพัฒนาต่อ นายองค์การบริหารส่วนตำบลวังหมี่ภายในเวลากำหนด เพื่อให้ นายองค์การบริหารส่วนตำบลวังหมี่เสนอ สภาองค์การบริหารส่วนตำบลวังหมี่/คณะกรรมการพัฒนาองค์การบริหารส่วนตำบลวังหมี่ภายในระยะเวลาที่ กำหนด

๑.๒ ความสอดคล้อง (Relevance) เป็นความสอดคล้องของยุทธศาสตร์ แผนงานโครงการ (หรือผลผลิต) ที่ได้กำหนดขึ้นมีความสอดคล้องและนำไปกำหนดเป็นวิสัยทัศน์ของ องค์การบริหารส่วนตำบล วังหมี่

๑.๓ ความเพียงพอ (Adequacy) กำหนดทรัพยากรสำหรับการดำเนินการติดตามและ ประเมินผลประกอบด้วยคน เงิน วัสดุ อุปกรณ์ เครื่องมือในการปฏิบัติงานตามศักยภาพโดยนำเครื่องมือที่มี อยู่จริงในองค์การบริหารส่วนตำบลวังหมี่ มาปฏิบัติงาน

๑.๔ ความก้าวหน้า (Progress) กรอบของความก้าวหน้าแผนงาน โครงการต่าง ๆ จะวัดจากรายการที่เป็นโครงการในรอบ ๔ ปี วัดได้จากช่องปีงบประมาณและที่ผ่านมา โครงการที่ต่อเนื่องจากปีงบประมาณที่ผ่านมา

๑.๕ ประสิทธิภาพ (Efficiency) เป็นการติดตามและประเมินผลความสัมพันธ์กันระหว่างผลผลิต หรือผู้ที่ได้รับจริงกับทรัพยากรที่ถูกใช้ไปในการพัฒนาท้องถิ่นขององค์การบริหารส่วนตำบลวังหมี่ ซึ่งสามารถวัดได้ในเชิงปริมาณ ขนาด ความจุ พื้นที่จำนวน ระยะเวลา เป็นต้น

๑.๖ ประสิทธิผล (Effectiveness) เป็นผลที่ได้จากประสิทธิภาพทำให้เกิดผลลัพธ์และผลผลิต (Outcome and Output) ซึ่งสามารถวัดได้ในเชิงปริมาณและเชิงคุณภาพหรือวัดได้เฉพาะเชิงคุณภาพ ซึ่ง วัดเป็นความพึงพอใจหรือสิ่งที่ประชาชนชื่นชอบหรือการมีความสุข เป็นต้น

กำหนดแนวทางการวิเคราะห์สภาพแวดล้อมการติดตามและประเมินผล มีความจำเป็นที่ จะต้องวิเคราะห์สภาพแวดล้อมขององค์การบริหารส่วนตำบลวังหมี่ ทั้งในระดับหมู่บ้านและระดับตำบล และอาจรวมถึงอำเภอและจังหวัดด้วย เพราะมีความสัมพันธ์และปฏิสัมพันธ์ในเชิงการพัฒนาท้องถิ่นแบบองค์รวมของจังหวัดเดียวกัน

## ๒.ระเบียบ วิธีในการติดตามและประเมินผล

คณะกรรมการติดตามและประเมินผลแผนพัฒนาท้องถิ่นขององค์การบริหารส่วนตำบลวังหมี่ กำหนดระเบียบ วิธีในการติดตามและประเมินผล ดังนี้

๒.๑ ระเบียบในการติดตามและประเมินผลแผนพัฒนาระเบียบวิธีในการติดตามและ ประเมินผล มีองค์ประกอบใหญ่ ๆ ที่สำคัญ ๓ ประการคือ

- ๑) ผู้เข้าร่วมติดตามและประเมินผล
- ๒) เครื่องมือ
- ๓) กรรมวิธีหรือวิธีการต่าง

๒.๒ วิธีในการติดตามและประเมินผลแผนพัฒนา

๑) การออกแบบการติดตามและประเมินผล การออกแบบเพื่อการติดตามและ ประเมินผลแผนพัฒนาตามเป้าหมายเพื่อมุ่งตอบปัญหาการติดตามและประเมินผลได้อย่างตรงประเด็นอธิบาย หรือควบคุมความผันแปรของโครงการเพื่อการพัฒนาท้องถิ่นที่จะเกิดขึ้นได้

๒) การสำรวจ (survey) เป็นการรวบรวมข้อมูลจากบันทึก หรือทะเบียนที่

ผู้รับผิดชอบโครงการจัดทำไว้แล้วหรืออาจเป็นข้อมูลที่คณะกรรมการติดตามและประเมินผลต้องจดบันทึก (record) สังเกต (observe) หรือวัด (measurement) โดยคณะกรรมการติดตามและประเมินผลจะดำเนินการในพื้นที่จากผู้มีส่วนเกี่ยวข้อง เจ้าหน้าที่บุคลากรขององค์การบริหารส่วนตำบลวังหมี่ ข้อมูลที่มีอยู่ตามธรรมชาติ พฤติกรรม ความต้องการซึ่งศึกษาได้โดยวิธีการสังเกตและสามารถวัดได้

### ๓. กำหนดเครื่องมือที่ใช้ในการติดตามและประเมินผล

คณะกรรมการติดตามและประเมินผลแผนพัฒนาท้องถิ่นขององค์การบริหารส่วนตำบลวังหมี่ กำหนดเครื่องมือที่ใช้ในการติดตามและประเมินผล ดังนี้

๓.๑ การสัมภาษณ์ (Interview) อาจเป็นการสัมภาษณ์เดี่ยวหรือกลุ่มก็ได้การสัมภาษณ์ เป็นการยืนยันว่า ผู้มีส่วนเกี่ยวข้อง ผู้ได้รับผลกระทบมีความเกี่ยวข้องและได้รับผลกระทบในระดับใดโดยทั่วไปการสัมภาษณ์ถูกแบ่งออกเป็น ๒ ประเภท คือการสัมภาษณ์แบบเป็นทางการหรือกึ่งทางการ (formal or semi-formal interview) ซึ่งใช้แบบสัมภาษณ์แบบมีโครงสร้าง (structure interviews) ดำเนินการสัมภาษณ์ และการสัมภาษณ์แบบไม่เป็นทางการ (informal interview) ซึ่งคล้าย ๆ กับการพูดสนทนาอย่างไม่มีพิธีรีตอง ไม่เคร่งครัดในขั้นตอน

๓.๒ การสังเกต (Observations) คณะกรรมการติดตามและประเมินผลแผนพัฒนาองค์การบริหารส่วนตำบลวังหมี่จะใช้การสังเกตเพื่อเฝ้าดูว่ากำลังเกิดอะไรขึ้นกับการพัฒนาท้องถิ่น โดยมีการจดบันทึก, การสังเกต ซึ่งแนวทางในการสังเกต ประกอบด้วย

(๑) การสังเกตแบบมีส่วนร่วม (Participant observation) เป็นวิธีการสังเกตที่คณะกรรมการติดตามและประเมินผลแผนพัฒนาองค์การบริหารส่วนตำบลวังหมี่ เข้าไปใช้ชีวิตร่วมกับประชาชนในชุมชนมีกิจกรรมร่วมกัน

(๒) การสังเกตแบบไม่มีส่วนร่วม (Non-participant observation) หรือการสังเกตโดยตรง (Direct observation) เป็นการสังเกต บันทึกลักษณะทางกายภาพ โครงสร้าง และความสัมพันธ์ของผู้มีส่วนได้เสียในท้องถิ่น

๓.๓ การสำรวจ (surveys) เป็นการสำรวจเพื่อประเมินความคิดเห็น การรับรู้ทัศนคติ ความพึงพอใจ ความจำเป็น ความต้องการของประชาชน

๓.๔ เอกสาร (Documents) การติดตามและประเมินผลแผนพัฒนาองค์การบริหารส่วนตำบลวังหมี่ มีความจำเป็นอย่างยิ่งที่จะต้องใช้อเอกสาร ซึ่งเป็นเอกสารที่เกี่ยวข้องกับยุทธศาสตร์การพัฒนา ปัญหาความต้องการของประชาชนในท้องถิ่น สาเหตุของปัญหา แนวทางการแก้ไขปัญหาหรือแนวทางการพัฒนาตลอดจนเป้าประสงค์ ค่าเป้าหมาย กลยุทธ์ แผนงาน ผลผลิต หรือโครงการวิสัยทัศน์ขององค์การบริหารส่วนตำบลวังหมี่ เป็นต้น

## ๕. ประโยชน์ของการติดตามและประเมินผล

การติดตามและประเมินผลมีประโยชน์ที่สำคัญคือการนำไปใช้แก้ไขปัญหาต่าง ๆ ระหว่างดำเนินโครงการรองลงมาคือนำไปใช้สำหรับวางแผนการจัดทำแผนพัฒนาท้องถิ่นในอนาคตประโยชน์ต่าง ๆ แยกเป็นหัวข้อได้ ดังนี้

๑. ได้ทราบถึงสถานภาพและสถานการณ์ต่าง ๆ ของการจัดทำแผนพัฒนาท้องถิ่นและการดำเนินการตามโครงการซึ่งจะทำให้วิธีการปฏิบัติดำเนินการไปแนวทางเดียวกัน

๒. ได้ทราบถึงข้อดี ข้อเสีย ข้อบกพร่องต่างๆ ตลอดจนปัจจัยที่ทำให้แผนพัฒนาท้องถิ่นและการดำเนินการตามโครงการ

๓. ช่วยให้การใช้ทรัพยากรต่าง ๆ เกิดความประหยัด คุ่มค่าไม่เสียประโยชน์ ประหยัดเวลาดงบประมาณ และทรัพยากรในการดำเนินโครงการพัฒนาท้องถิ่น

๔. สามารถเก็บรวบรวม วิเคราะห์ข้อมูลต่าง ๆ ที่เกี่ยวกับรายละเอียด ความต้องการสภาพปัญหาต่าง ๆ ที่จะนำไปจัดทำโครงการเพื่อพัฒนาท้องถิ่น เพื่อนำเสนอโครงการในเชิงสถิติหรือข้อมูลที่เป็นจริง ทำให้ได้รับความเชื่อถือและการยอมรับจากประชาชน ผู้มีส่วนได้เสีย หน่วยงานราชการรัฐวิสาหกิจ องค์กรต่าง

๕. กระตุ้นให้ผู้ปฏิบัติงานและผู้เกี่ยวข้องกับการพัฒนาท้องถิ่น การจัดทำโครงการและรับผิดชอบ โครงการมีความสำนึกต่อหน้าที่ความรับผิดชอบ และกระตือรือร้นในการแก้ไข ตลอดจนปรับปรุงรายละเอียดเนื้อหา ข้อมูลให้เป็นปัจจุบันเสมอ

๖. การวินิจฉัย สั่งการนายกองคการบริหารส่วนตำบลวังหมี ปลัด/รองปลัด ผู้อำนวยการสำนัก/กอง ฝ่ายต่าง ๆ ขององค์การบริหารส่วนตำบลวังหมี สามารถวินิจฉัย สั่งการได้อย่างถูกต้อง ชัดเจน รัดกุมมีเหตุมีผลในการพัฒนาท้องถิ่นให้สอดคล้องกับสภาพความเป็นจริงและตามอำนาจหน้าที่นอกจากนี้ยังสามารถกำหนดมาตรการต่าง ๆ สำหรับการปรับปรุงแก้ไขและป้องกันความผิดพลาดที่จะเกิดขึ้นได้

๗. ทำให้ภารกิจต่าง ๆ ของบุคลากรในองค์การบริหารส่วนตำบลวังหมี แต่ละคน แต่ละสำนัก/กอง/ฝ่ายต่าง ๆ มีความสอดคล้องกัน ประสานการทำงานให้เป็นองค์รวมของหน่วยงาน ทำให้เป้าหมายขององค์การบริหารส่วนตำบลวังหมีเกิดความสำเร็จตามเป้าหมายหลัก มีความสอดคล้องและเกิดประสิทธิภาพและประสิทธิผล

๘. สามารถรักษาคุณภาพของงานหรือภารกิจให้เป็นไปและตรงตามวัตถุประสงค์ของโครงการ กิจกรรม งานต่างๆ และประชาชนพึงพอใจเมื่อได้รับการบริการประชาชนในองค์การบริหารส่วนตำบลวังหมี

## ส่วนที่ ๒

### การติดตามและประเมินผล



#### ๑.สรุปผลการติดตามและประเมินผล ประจำปีงบประมาณ พ.ศ.๒๕๖๘

##### ๑.๑ ยุทธศาสตร์การพัฒนาท้องถิ่น

แผนยุทธศาสตร์การพัฒนาขององค์การบริหารส่วนตำบลวังหมี มีจำนวนทั้งสิ้น ๖ ยุทธศาสตร์ ดังนี้

๑. ยุทธศาสตร์ที่ ๑ การบริหารจัดการบ้านเมืองที่ดี
๒. ยุทธศาสตร์ที่ ๒ การพัฒนาโครงสร้างพื้นฐาน
๓. ยุทธศาสตร์ที่ ๓ การพัฒนาเศรษฐกิจและการท่องเที่ยว
๔. ยุทธศาสตร์ที่ ๔ การพัฒนาสังคมและส่งเสริมคุณภาพชีวิต
๕. ยุทธศาสตร์ที่ ๕ การส่งเสริมการศึกษา ศาสนา วัฒนธรรม ประเพณี กีฬาและนันทนาการ
๖. ยุทธศาสตร์ที่ ๖ การอนุรักษ์ฟื้นฟูทรัพยากรธรรมชาติ

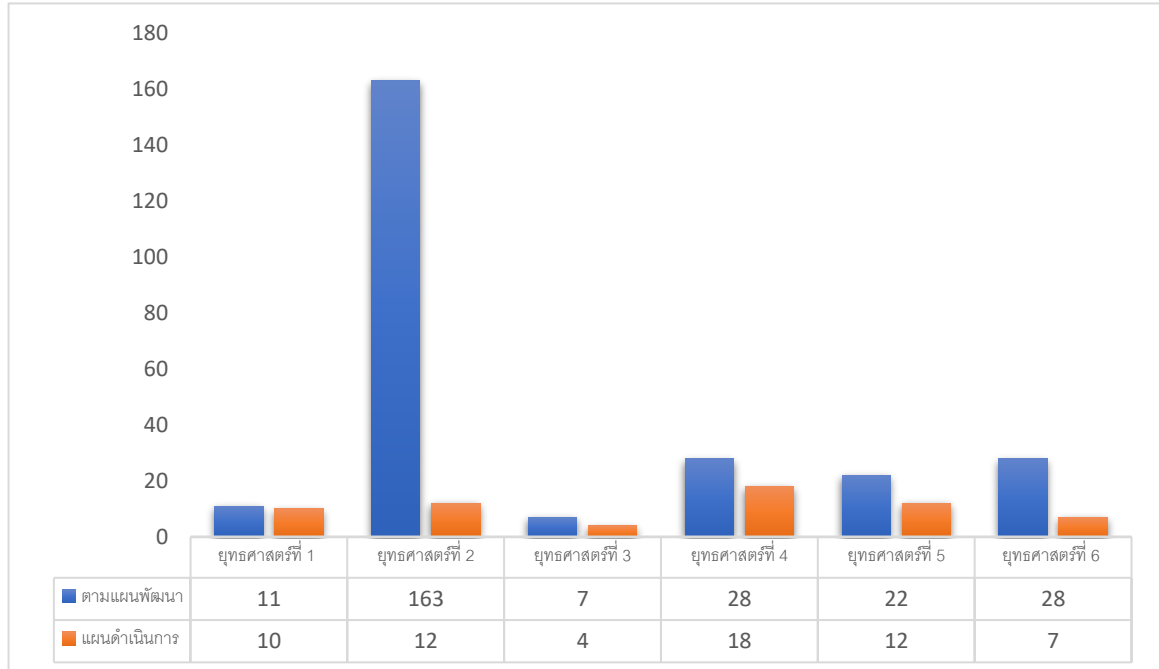
##### ๑.๒ โครงการพัฒนาท้องถิ่น

แผนพัฒนาท้องถิ่น พ.ศ.๒๕๖๖-๒๕๗๐ (เฉพาะปี พ.ศ.๒๕๖๘)

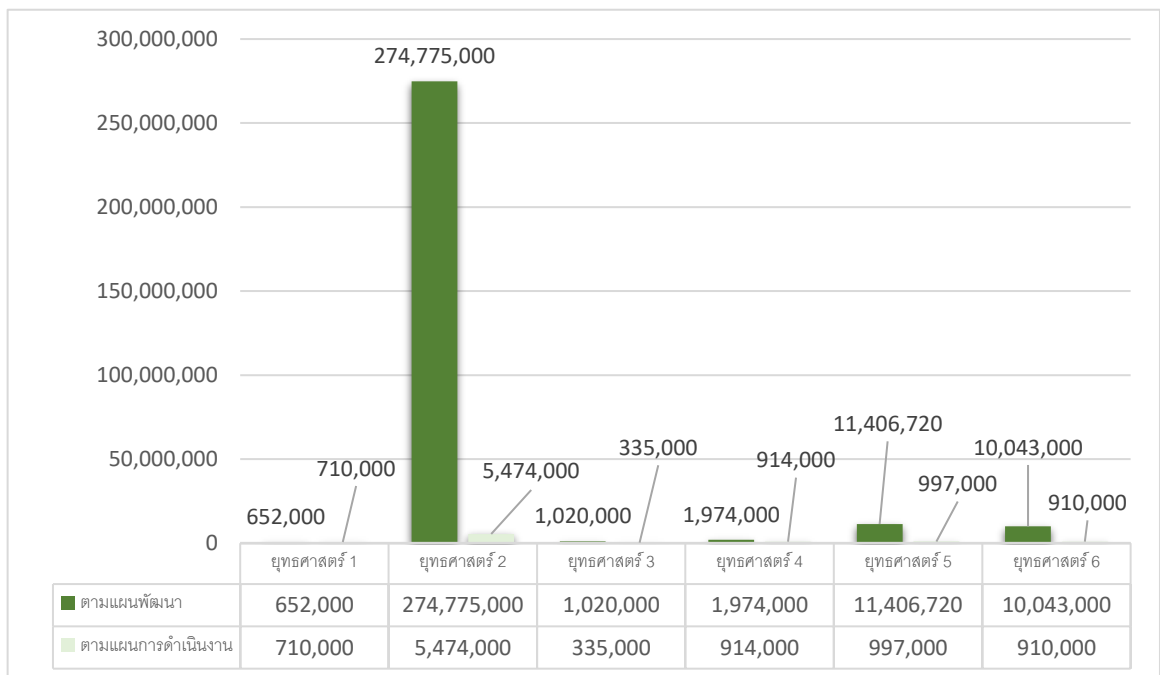
ยุทธศาสตร์ แนวทางการพัฒนาโครงการพัฒนาท้องถิ่น

ยุทธศาสตร์	แผนงาน	โครงการตามแผนพัฒนา		โครงการตามแผนดำเนินการ	
		จำนวนโครงการ	งบประมาณ	จำนวนโครงการ	งบประมาณ
๑. ยุทธศาสตร์การบริหารจัดการบ้านเมืองที่ดี	๑.๑ แผนงานบริหารงานทั่วไป	๙	๖๕๒,๐๐๐	๘	๖๖๐,๐๐๐
	๑.๒ แผนงานสร้างความเข้มแข็งของชุมชน	๒	๙๐,๐๐๐	๒	๕๐,๐๐๐
๒. ยุทธศาสตร์การพัฒนาโครงสร้างพื้นฐาน	๒.๑ แผนงานเคหะและชุมชน	๒๖	๑๐,๙๘๘,๐๐๐	๐	๐
	๒.๒ แผนงานอุตสาหกรรมและการโยธา	๑๓๗	๒๖๓,๗๘๗,๐๐๐	๑๒	๕,๔๗๔,๐๐๐
๓. ยุทธศาสตร์การพัฒนาเศรษฐกิจและการท่องเที่ยว	๓.๑ แผนงานเคหะและชุมชน	๒	๘๐๐,๐๐๐	๑	๑๗๕,๐๐๐
	๓.๒ แผนงานสร้างความเข้มแข็งของชุมชน	๒	๘๐,๐๐๐	๒	๘๐,๐๐๐
	๓.๓ แผนงานการศึกษา วัฒนธรรมและนันทนาการ	๑	๘๐,๐๐๐	๑	๘๐,๐๐๐
	๓.๔ แผนงานการเกษตร	๒	๖๐,๐๐๐	๐	๐
๔. ยุทธศาสตร์การพัฒนาสังคมและส่งเสริมคุณภาพชีวิต	๔.๑ แผนงานการรักษาความสงบภายใน	๖	๔๖๐,๐๐๐	๒	๖๐,๐๐๐
	๔.๒ แผนงานสาธารณสุข	๑๓	๙๔๔,๐๐๐	๘	๔๑๔,๐๐๐
	๔.๓ แผนงานสังคมสงเคราะห์	๔	๙๐,๐๐๐	๔	๙๐,๐๐๐
	๔.๔ แผนงานสร้างความเข้มแข็งของชุมชน	๕	๔๘๐,๐๐๐	๔	๓๕๐,๐๐๐
๕. ยุทธศาสตร์การส่งเสริมการศึกษา ศาสนา วัฒนธรรม ประเพณี กีฬาและนันทนาการ	๕.๑ แผนงานการศึกษา	๗	๘๘๐,๐๐๐	๓	๙๐,๐๐๐
	๕.๒ แผนงานการศึกษา วัฒนธรรมและนันทนาการ	๑๕	๑๐,๕๒๖,๗๒๐	๙	๙๐๗,๐๐๐
๖. ยุทธศาสตร์การอนุรักษ์ฟื้นฟูทรัพยากรธรรมชาติ	๖.๑ แผนงานเคหะและชุมชน	๑	๑๐,๐๐๐.๐๐	๑	๑๐,๐๐๐
	๖.๒ แผนงานการเกษตร	๒๗	๑๐,๐๓๓,๐๐๐.๐๐	๖	๙๐๐,๐๐๐
	<b>รวม</b>	<b>๒๖๐</b>	<b>๓๐๐,๓๒๐,๗๒๐.๐๐</b>	<b>๖๓</b>	<b>๙,๓๔๐,๐๐๐</b>

แผนภูมิกราฟ แสดงจำนวนโครงการตามแผนพัฒนาฯ ประจำปีงบประมาณ พ.ศ. ๒๕๖๘ และจำนวนโครงการตามแผนการดำเนินงานที่ได้รับงบประมาณของ องค์การบริหารส่วนตำบลวังหมี่



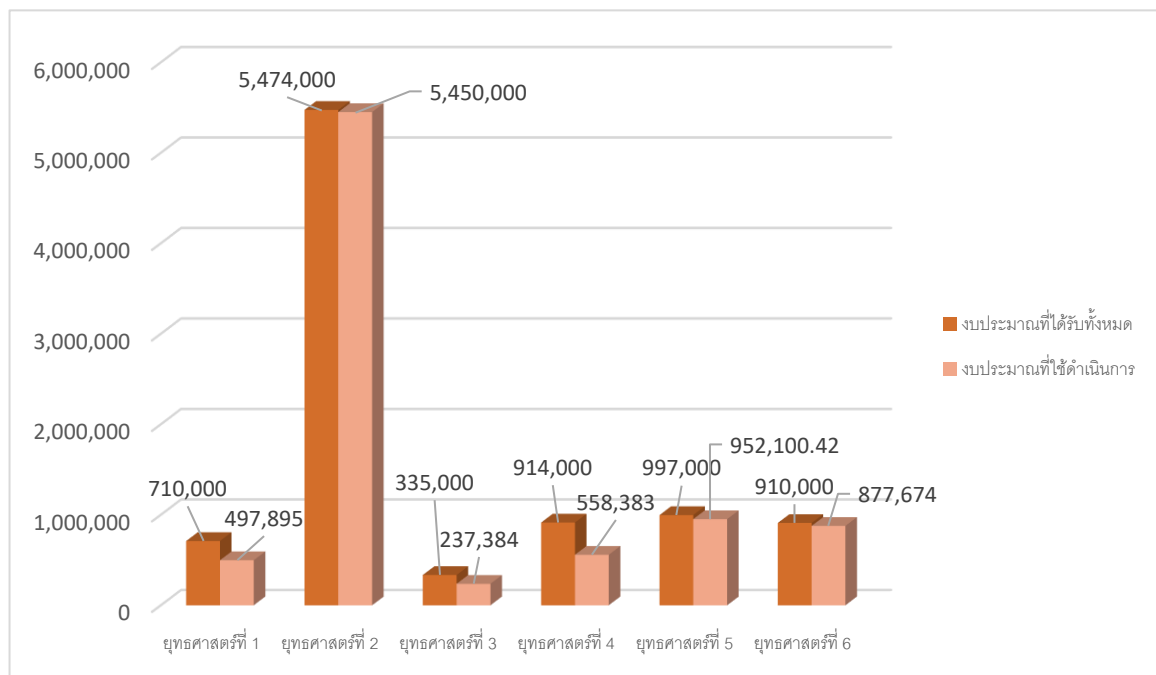
แผนภูมิกราฟ แสดงจำนวนงบประมาณการตามแผนพัฒนาฯ ประจำปีงบประมาณ พ.ศ. ๒๕๖๘ และจำนวนงบประมาณตามแผนการดำเนินงานที่ได้รับงบประมาณของ องค์การบริหารส่วนตำบลวังหมี่



๑.๓ ผลการดำเนินงานตามงบประมาณที่ได้รับและการเบิกจ่ายงบประมาณ

ยุทธศาสตร์	การเบิกจ่ายงบประมาณในการดำเนินโครงการ		การใช้จ่ายงบประมาณคิดเป็นร้อยละของงบประมาณที่ได้รับทั้งหมด (%)
	งบประมาณที่ได้รับทั้งหมด (บาท)	งบประมาณที่เบิกจ่าย (บาท)	
ยุทธศาสตร์ที่ ๑	๗๑๐,๐๐๐	๔๙๗,๘๙๕	๗๐.๑๓
ยุทธศาสตร์ที่ ๒	๕,๔๗๔,๐๐๐	๕,๔๕๐,๐๐๐	๙๙.๕๖
ยุทธศาสตร์ที่ ๓	๓๓๕,๐๐๐	๒๓๗,๓๘๔	๗๐.๘๖
ยุทธศาสตร์ที่ ๔	๙๑๔,๐๐๐	๕๕๘,๓๘๓	๖๑.๐๙
ยุทธศาสตร์ที่ ๕	๙๙๗,๐๐๐	๙๕๒,๑๐๐.๔๒	๙๕.๕๐
ยุทธศาสตร์ที่ ๖	๙๑๐,๐๐๐	๘๗๗,๖๗๔	๙๖.๔๕
รวม	๙,๓๔๐,๐๐๐	๘,๕๗๓,๔๓๖	๙๑.๗๙

แผนภูมิกราฟ แสดงผลการเบิกจ่ายงบประมาณในการดำเนินโครงการตามแผนการดำเนินงานขององค์การบริหารส่วนตำบลวังหมี่ ประจำปีงบประมาณ พ.ศ. ๒๕๖๘



## ๒. แนวทางการติดตามและประเมินผล ประจำปีงบประมาณ พ.ศ.๒๕๖๗

### ๒.๑ การติดตามและประเมินผลยุทธศาสตร์

องค์การบริหารส่วนตำบลวังหมี่จึงต้องกำหนดยุทธศาสตร์การพัฒนาขององค์กรปกครองส่วนท้องถิ่นให้สอดคล้องกับยุทธศาสตร์การพัฒนาขององค์กรปกครองส่วนท้องถิ่นในเขตจังหวัด เพื่อนำไปสู่การบูรณาการร่วมกันให้เกิดความสอดคล้องกับแผนพัฒนาจังหวัด สามารถเชื่อมโยงไปสู่แผนพัฒนากลุ่มจังหวัด แผนพัฒนาภาค แผนพัฒนาเศรษฐกิจและสังคมแห่งชาติ ฉบับที่ ๑๓ แผนยุทธศาสตร์ชาติ ๒๐ ปีไทยแลนด์ ๔.๐ และในการจัดทำแผนพัฒนาท้องถิ่น (พ.ศ.๒๕๖๖-๒๕๗๐) จะต้องมีการติดตามและประเมินผลยุทธศาสตร์เพื่อความสอดคล้องแผนพัฒนาท้องถิ่นขององค์กรปกครองส่วนท้องถิ่น ตามระเบียบกระทรวงมหาดไทย ว่าด้วยการจัดทำแผนขององค์กรปกครองส่วนท้องถิ่น พ.ศ.๒๕๔๘ และที่แก้ไขเพิ่มเติม (ฉบับที่ ๓) พ.ศ.๒๕๖๑ โดยคณะกรรมการติดตามและประเมินผลแผนพัฒนาจะต้องดำเนินการให้คะแนนตามเกณฑ์ที่กำหนดไว้ ซึ่งเป็นส่วนหนึ่งของการติดตามและประเมินผลแผนพัฒนาโดยดำเนินการให้แล้วเสร็จภายในเก้าสิบวันหรือภายในเดือนธันวาคม นับแต่วันที่ประกาศใช้งบประมาณรายจ่ายประจำปี โดยมีรายละเอียดแนวทางการพิจารณาตามหนังสือกระทรวงมหาดไทยที่มท ๐๘๑๐.๓/ว.๖๐๘๖ ลงวันที่ ๑๙ สิงหาคม๒๕๖๕ เรื่อง ชักซ้อมแนวทางปฏิบัติการใช้แผนพัฒนาท้องถิ่นขององค์กรปกครองส่วนท้องถิ่นเพื่อจัดทำบริการสาธารณะหรือกิจกรรมสาธารณะ

**ตารางที่ ๒.๓** แนวทางการพิจารณาการติดตามและประเมินผลยุทธศาสตร์เพื่อความสอดคล้องแผนพัฒนาท้องถิ่น

ประเด็นการพิจารณา	คะแนน
๑. ข้อมูลสภาพทั่วไปและข้อมูลพื้นฐานขององค์กรปกครองส่วนท้องถิ่น	๒๐
๒. การวิเคราะห์สถานะการณ์และศักยภาพ	๒๐
๓. ยุทธศาสตร์ ประกอบด้วย	๖๐
๓.๑ ยุทธศาสตร์ชาติ ๒๐ ปี ( พ.ศ.๒๕๖๑-๒๕๘๐)	(๕)
๓.๒ แผนพัฒนาเศรษฐกิจและสังคมแห่งชาติ	(๕)
๓.๓ เป้าหมายการพัฒนาที่ยั่งยืน (Sustainable Development Goals :SCGs)	(๕)
๓.๔ ยุทธศาสตร์จังหวัด	(๕)
๓.๕ ยุทธศาสตร์การพัฒนาขององค์กรปกครองส่วนท้องถิ่นในเขตจังหวัด	(๕)
๓.๖ ยุทธศาสตร์ขององค์กรปกครองส่วนท้องถิ่น	(๕)
๓.๗ วิสัยทัศน์	(๕)
๓.๘ กลยุทธ์	(๕)
๓.๙ เป้าประสงค์ของแต่ละประเด็นกลยุทธ์	(๕)
๓.๑๐ จุดยืนทางยุทธศาสตร์ (Positioning)	(๕)
๓.๑๑ แผนงาน	(๕)
๓.๑๒ ความเชื่อมโยงของยุทธศาสตร์ในภาพรวม	(๕)
<b>รวมคะแนน</b>	<b>๑๐๐</b>

## ๒.๒ การติดตามและประเมินผลโครงการ

ในการจัดทำแผนพัฒนาท้องถิ่น (พ.ศ.๒๕๖๖-๒๕๗๐) ขององค์การบริหารส่วนตำบลวังหมี่ จะต้องมีการติดตามและประเมินผลโครงการขององค์การบริหารส่วนตำบลวังหมี่ เพื่อความสอดคล้องแผนพัฒนาท้องถิ่น ตามระเบียบกระทรวงมหาดไทยว่าด้วยการจัดทำแผนขององค์กรปกครองส่วนท้องถิ่น พ.ศ. ๒๕๔๘ และที่แก้ไขเพิ่มเติมถึง (ฉบับที่ ๓) พ.ศ.๒๕๖๑ โดยคณะกรรมการติดตามและประเมินผลแผนพัฒนาท้องถิ่น จะต้องดำเนินการให้คะแนนตามเกณฑ์ที่กำหนดไว้ ซึ่งเป็นส่วนหนึ่งของการติดตามและประเมินผลแผนพัฒนาโดยดำเนินการให้แล้วเสร็จภายในเก้าสิบวันหรือภายในเดือนธันวาคม นับแต่วันที่ประกาศใช้งบประมาณรายจ่ายประจำปี รายละเอียดแนวทางการพิจารณาตามหนังสือกระทรวงมหาดไทยที่มท ๐๘๑๐.๓/ว.๖๐๘๖ ลงวันที่ ๑๙ สิงหาคม ๒๕๖๕ เรื่อง ชักซ้อมแนวทางปฏิบัติการใช้แผนพัฒนาท้องถิ่นขององค์กรปกครองส่วนท้องถิ่นเพื่อจัดทำบริการสาธารณะหรือกิจกรรมสาธารณะ

ตารางที่ ๒.๔ แนวทางการพิจารณาการติดตามและประเมินผลโครงการเพื่อความสอดคล้องแผนพัฒนาท้องถิ่น (พ.ศ.๒๕๖๖-๒๕๗๐) ขององค์การบริหารส่วนตำบลวังหมี่

ประเด็นการพิจารณา	คะแนน
๑. การสรุปสถานการณ์การพัฒนา	๑๐
๒. การประเมินผลการนำแผนพัฒนาท้องถิ่นไปปฏิบัติในเชิงปริมาณ	๑๐
๓. การประเมินผลการนำแผนพัฒนาท้องถิ่นไปปฏิบัติในเชิงคุณภาพ	๑๐
๔. ยุทธศาสตร์ กลยุทธ์ แผนงานการพัฒนา	๕
๕. โครงการพัฒนาตามแผนพัฒนาท้องถิ่น ประกอบด้วย	๓๐
๕.๑ ความชัดเจนของชื่อโครงการ	(๕)
๕.๒ กำหนดวัตถุประสงค์สอดคล้องกับโครงการ	(๕)
๕.๓ เป้าหมาย (ผลผลิตของโครงการ) มีความชัดเจนนำไปสู่การตั้งงบประมาณได้ถูกต้อง	(๕)
๕.๔ มีการประมาณการราคาถูกต้องตามหลักวิธีการงบประมาณ	(๕)
๕.๕ มีการกำหนดตัวชี้วัด (KPI) และสอดคล้องกับวัตถุประสงค์และผลที่คาดว่าจะได้รับ	(๕)
๕.๖ ผลที่คาดว่าจะได้รับสอดคล้องกับโครงการและวัตถุประสงค์ที่กำหนดไว้	(๕)
๖. โครงการพัฒนาท้องถิ่นที่นำไปจัดทำงบประมาณรายจ่ายประจำปี	๓๕
๖.๑ โครงการพัฒนาท้องถิ่นที่นำไปจัดทำงบประมาณรายจ่ายประจำปีในภาพรวม	(๕)
๖.๒ โครงการพัฒนาท้องถิ่นที่นำไปจัดทำงบประมาณรายจ่ายแก้ไขปัญหาความยากจน	(๕)
๖.๓ โครงการพัฒนาท้องถิ่นที่นำไปจัดทำงบประมาณรายจ่ายด้านการบริหารจัดการอนุรักษ์ทรัพยากรธรรมชาติ สิ่งแวดล้อม	(๕)
๖.๔ โครงการพัฒนาท้องถิ่นที่นำไปจัดทำงบประมาณรายจ่ายเกี่ยวกับสุขภาพ	(๕)
๖.๕ โครงการพัฒนาท้องถิ่นที่นำไปจัดทำงบประมาณรายจ่ายเกี่ยวกับด้านการศึกษา ศิลปะ ศาสนา วัฒนธรรม จารีตประเพณี และภูมิปัญญาท้องถิ่น	(๕)
๖.๖ โครงการพัฒนาท้องถิ่นที่นำไปจัดทำงบประมาณรายจ่ายเกี่ยวกับด้านโครงสร้างพื้นฐาน	(๕)
๖.๗ โครงการพัฒนาท้องถิ่นที่นำไปจัดทำงบประมาณรายจ่ายเกี่ยวกับด้านการบริหารจัดการน้ำ	(๕)
รวมคะแนน	๑๐๐

### ๒.๓ กรอบและแนวทางในการติดตามและประเมินผล

**กรอบและแนวทางในการติดตามและประเมินผล** การติดตามและประเมินผล การติดตามและประเมินผลแผนพัฒนาท้องถิ่นนี้เป็นการติดตามและประเมินผลความสอดคล้อง และความสำเร็จ ของแผนยุทธศาสตร์การพัฒนา และแผนพัฒนาขององค์กรปกครองส่วนท้องถิ่น และการติดตามและประเมินผลโครงการพัฒนาท้องถิ่นขององค์กรปกครองส่วนท้องถิ่นได้ดำเนินการตามแผนดำเนินงานว่าเป็นไปตามเป้าหมายการพัฒนาที่สอดคล้องกับพันธกิจ ซึ่งสามารถนำไปสู่การบรรลุวิสัยทัศน์ที่องค์กรปกครองส่วนท้องถิ่นกำหนดหรือไม่ และโครงการพัฒนานั้นประสบความสำเร็จ ตามกรอบการประเมินผลในระดับใด

**การติดตาม (Monitoring)** การติดตามนั้น จะทำให้เราทราบได้ว่าขณะนี้ได้มีการปฏิบัติตามแผนพัฒนาห้าปี ถึงระยะใดแล้ว ซึ่งเทคนิคอย่างง่ายที่สามารถใช้เป็นเครื่องมือในการติดตามได้เช่น Gant Chart ที่จะทำให้หน่วยงานสามารถ ติดตามได้ว่าการดำเนินการตามแผนพัฒนา มีการดำเนินการช่วงใด ตรงกำหนด ระยะเวลาที่กำหนดไว้หรือไม่ แผนดำเนินงานก็จะเป็นเครื่องมือสำคัญในการติดตามผลการดำเนินงาน

**การประเมินผล (Evaluation)** การประเมินผลแผนพัฒนาท้องถิ่น จำเป็นต้องมีเกณฑ์มาตรฐาน (Standard criteria) และตัวชี้วัด (indicators) เพื่อใช้เป็นกรอบในการประเมินเพื่อให้เกิดความชัดเจน เป็นระบบ มีมาตรฐานและเป็นที่ยอมรับ โดยประกอบด้วยเกณฑ์ที่สำคัญ ใน ๒ ระดับ คือเกณฑ์การประเมินหน่วยงาน และเกณฑ์การประเมินโครงการและพิจารณาบ่งชี้ให้ทราบทั้งจุดเด่น หรือจุดด้อยของงาน/โครงการอย่างมีระบบแล้วตัดสินใจว่าจะปรับปรุง แก้ไขงาน/โครงการนั้น เพื่อการดำเนินการต่อไปหรือยุติการดำเนินงานโครงการนั้น วิธีการติดตามและประเมินผล เป็นการแสดงถึงวิธีการติดตามและประเมินผลโครงการ โดยกำหนดรูปแบบแผนที่จะใช้ในการติดตามและประเมินผลเพื่อตรวจสอบว่าการดำเนินกิจกรรม/โครงการอยู่ภายใต้ระยะเวลาและงบประมาณที่กำหนดไว้หรือไม่และผลการดำเนิน/โครงการบรรลุวัตถุประสงค์ที่วางไว้หรือไม่ โดยการติดตามเป็นการตรวจสอบระหว่างการดำเนินการกิจกรรมตามแผน/โครงการในขณะที่ทำการประเมินผลเป็นการตรวจสอบที่เกิดขึ้นจริงเมื่อดำเนินโครงการเสร็จแล้วเปรียบเทียบกับวัตถุประสงค์ที่ได้ตั้งไว้

#### การติดตามและประเมินผลแผนพัฒนาท้องถิ่น มีขั้นตอนในการดำเนินการดังนี้

**ขั้นตอนที่ ๑** คณะกรรมการติดตามและประเมินผลแผนพัฒนาท้องถิ่นร่วมประชุมเพื่อกำหนดกรอบแนวทาง และวิธีการในการติดตามและประเมินผลแผนพัฒนาท้องถิ่นและประเมินผลโครงการพัฒนาท้องถิ่น ดังนี้

๑.๑ การกำหนดกรอบ แนวทาง และวิธีการในการติดตามและประเมินผลแผนพัฒนาท้องถิ่น ดังนี้

๑. ความสอดคล้องของยุทธศาสตร์ แผน และกลยุทธ์ที่กำหนด
๒. ความเพียงพอของทรัพยากรเพื่อการดำเนินกิจกรรมของหน่วยงาน
๓. ความก้าวหน้ากิจกรรมที่กำหนดไว้ตามแผนโดยมีการติดตามผล(Monitoring)
๔. ประสิทธิภาพ เป็นการศึกษาความสัมพันธ์ระหว่างผลผลิตกับทรัพยากรที่ใช้โดยมีการประเมินประสิทธิภาพ
๕. ประสิทธิภาพ เป็นการศึกษาถึงผลที่ได้รับ
๖. ผลลัพธ์และผลผลิต เป็นการศึกษาประเมินผลประโยชน์ที่เกิดจากการทำกิจกรรมที่มีต่อกลุ่มเป้าหมายที่ได้รับบริการและการประเมินผลที่เกิดขึ้นจากกิจกรรม

๗. การประเมินผลกระทบเป็นการศึกษาผลที่ได้รับรวมยอด คณะกรรมการติดตามและประเมินผลแผนพัฒนาท้องถิ่น อาจนำแนวทางทั้งหมดที่กำหนดมาใช้หรืออาจเลือกใช้ในบางแนวทางในการติดตามและประเมินผลแผนพัฒนาท้องถิ่นก็ได้ โดยอย่างน้อยต้องสามารถ ประเมินความสอดคล้องและสามารถวัดความสำเร็จ หรือความก้าวหน้าของแผนพัฒนาท้องถิ่นได้ ทั้งนี้ขึ้นอยู่กับคณะกรรมการฯ จะพิจารณา

๑.๒ การกำหนดกรอบแนวทางและวิธีการในการติดตามและประเมินผลโครงการพัฒนาตามยุทธศาสตร์การพัฒนายोजनाกำหนดแนวทาง ดังนี้

๑. การประเมินผลกระทบบวกรหรือการประเมินประสิทธิภาพ
๒. การประเมินผลโครงการหรือการประเมิน
๓. การประเมินผลกระทบ

**ขั้นตอนที่ ๒** คณะกรรมการติดตามและประเมินผลแผนพัฒนาท้องถิ่นดำเนินการติดตามและประเมินผลแผนพัฒนาท้องถิ่น ตามกรอบแนวทางและวิธีการที่กำหนด โดยสามารถติดตามและประเมินผลได้ตลอด ระยะเวลาของแผนพัฒนาท้องถิ่น

**ขั้นตอนที่ ๓** คณะกรรมการติดตามและประเมินผลแผนพัฒนาท้องถิ่นดำเนินการติดตามและประเมินผล โครงการพัฒนาตามแผนพัฒนาท้องถิ่นตามกรอบแนวทางและวิธีการที่กำหนดโดยสามารถติดตามและประเมินผล ได้ตั้งแต่ก่อนเริ่มโครงการพัฒนาตามแผนดำเนินงานจนสิ้นสุดโครงการฯ

**ขั้นตอนที่ ๔** รายงานผลและเสนอความคิดเห็นซึ่งได้จากการติดตามและประเมินผลแผนพัฒนาท้องถิ่น และผลการติดตามและประเมินโครงการพัฒนาตามแผนพัฒนาท้องถิ่นต่อผู้บริหารท้องถิ่น เพื่อให้ผู้บริหารท้องถิ่นเสนอต่อสภาท้องถิ่น คณะกรรมการพัฒนาท้องถิ่น พร้อมประกาศผลการติดตามและประเมินผลให้ประชาชนในท้องถิ่นทราบโดยทั่วกันอย่างน้อยปีละหนึ่งครั้ง

**ขั้นตอนที่ ๕** คณะกรรมการติดตามและประเมินผลแผนพัฒนาท้องถิ่นอาจให้ความเห็นหรือข้อเสนอแนะในรายงานการติดตามและประเมินผลแผนพัฒนาท้องถิ่น และโครงการพัฒนาต่อผู้บริหารท้องถิ่น เพื่อให้ผู้บริหารท้องถิ่น เสนอต่อสภาท้องถิ่น คณะกรรมการพัฒนาท้องถิ่น

## ๒.๔ แบบสำหรับการติดตามและประเมินผล

### แบบที่ ๑

เรื่องที่ ๑ แบบช่วยกำกับการจัดทำแผนพัฒนาขององค์กรปกครองส่วนท้องถิ่น เป็นแบบประเมินตนเองในการจัดทำแผนพัฒนาขององค์กรปกครองส่วนท้องถิ่น

เรื่องที่ ๒ แบบประเมินผลยุทธศาสตร์เพื่อความสอดคล้องแผนพัฒนาท้องถิ่น

เรื่องที่ ๓ แบบประเมินผลโครงการเพื่อความสอดคล้องแผนพัฒนาท้องถิ่นแบบประเมินทั้ง ๓ เรื่องจะทำการประเมินหลังจากที่องค์กรปกครองส่วนท้องถิ่นได้ประกาศใช้แผนพัฒนาท้องถิ่นแล้ว

**แบบที่ ๒** แบบติดตามผลการดำเนินงานขององค์กรปกครองส่วนท้องถิ่นโดยมีวัตถุประสงค์เพื่อติดตามผลการดำเนินงานตามแผนยุทธศาสตร์ขององค์กรปกครองส่วนท้องถิ่น ภายในแผนพัฒนาท้องถิ่น โดยมีกำหนด ระยะเวลาในการติดตามและรายงานผลการดำเนินงานทุก ๆ ๓ เดือน เริ่มตั้งแต่สิ้นสุดการดำเนินงานในเดือนตุลาคม-ธันวาคม ไตรมาสที่ ๑, (เดือนมกราคม-มีนาคม) ไตรมาสที่ ๒, (เดือนเมษายน-มิถุนายน) ไตรมาสที่ ๓ ,( เดือนกรกฎาคม-กันยายน) ไตรมาสที่ ๔

แบบที่ ๓ แบบที่ ๓/๑ แบบประเมินผลการดำเนินงานตามแผนยุทธศาสตร์ เป็นแบบประเมินตนเองโดยมีวัตถุประสงค์เพื่อใช้ประเมินผลการดำเนินงานขององค์กรปกครองส่วนท้องถิ่นตามยุทธศาสตร์ที่กำหนดไว้และมีกำหนด ระยะเวลาในการรายงานปีละ ๑ ครั้ง หลังจากสิ้นสุดงบประมาณ

## ส่วนที่ ๓

## ผลการวิเคราะห์การติดตามและประเมินผล



## ๑. ผลการพิจารณาการติดตามและประเมินผลยุทธศาสตร์เพื่อความสอดคล้องแผนพัฒนาท้องถิ่น

## ๑.๑ สรุปคะแนนประเมินผลยุทธศาสตร์

ตามหนังสือที่มท ๐๘๑๐.๓/ว ๖๐๘๖ ลงวันที่ ๑๙ สิงหาคม ๒๕๖๕ เรื่องซักซ้อมแนวทางการปฏิบัติการใช้แผนพัฒนาท้องถิ่นขององค์กรปกครองส่วนท้องถิ่น เพื่อจัดทำบริการสาธารณะหรือกิจกรรมสาธารณะ ซึ่งได้กำหนดให้คณะกรรมการติดตามและประเมินผลแผนพัฒนาท้องถิ่นดำเนินการตรวจสอบความสอดคล้องของแผนพัฒนาท้องถิ่นกับการนำไปจัดทำงบประมาณรายจ่ายขององค์กรปกครองส่วนท้องถิ่น ประจำปีงบประมาณนั้น ๆ เป็นการให้คะแนนตามแบบที่กระทรวงมหาดไทยได้กำหนดไว้ซึ่งเป็นส่วนหนึ่งของการติดตามและประเมินผลแผนพัฒนาท้องถิ่น โดยดำเนินการให้แล้วเสร็จภายในเก้าสิบวันหรือภายในเดือนธันวาคมแล้วแต่กรณี นับแต่วันที่ประกาศใช้งบประมาณรายจ่ายประจำปี ซึ่งในส่วนขององค์การบริหารส่วนตำบลวังหมี่คณะกรรมการติดตามและประเมินผลแผนพัฒนาองค์การบริหารส่วนตำบลวังหมี่ ได้พิจารณาให้คะแนนในแบบประเมินผลยุทธศาสตร์เพื่อความสอดคล้องแผนพัฒนาท้องถิ่น และการติดตามประเมินผลโครงการเพื่อความสอดคล้องแผนพัฒนาท้องถิ่นเรียบร้อยแล้ว โดยผลการพิจารณาการติดตามและประเมินผลยุทธศาสตร์เพื่อความสอดคล้องแผนพัฒนาท้องถิ่นขององค์การบริหารส่วนตำบลวังหมี่ ได้คะแนนรวมทั้งสิ้นคะแนน จากคะแนนเต็ม คะแนน ดังนี้

ลำดับ	ประเด็นการพิจารณา	คะแนน	คะแนนที่ได้
๑	ข้อมูลสภาพทั่วไปและข้อมูลพื้นฐานขององค์กรปกครองส่วนท้องถิ่น	๒๐	
๒	การวิเคราะห์สถานการณ์และศักยภาพ	๒๐	
๓	ยุทธศาสตร์ ประกอบด้วย	๖๐	
	๓.๑ ยุทธศาสตร์ชาติ ๒๐ ปี (พ.ศ.๒๕๖๑-๒๕๘๐)	(๕)	
	๓.๒ แผนพัฒนาเศรษฐกิจและสังคมแห่งชาติ	(๕)	
	๓.๓ เป้าหมายการพัฒนาที่ยั่งยืน (Sustainable Development Goals:SDGs)	(๕)	
	๓.๔ ยุทธศาสตร์จังหวัด	(๕)	
	๓.๕ ยุทธศาสตร์การพัฒนาขององค์กรปกครองส่วนท้องถิ่นในเขตจังหวัด	(๕)	
	๓.๖ ยุทธศาสตร์ขององค์กรปกครองส่วนท้องถิ่น	(๕)	
	๓.๗ วิสัยทัศน์	(๕)	
	๓.๘ กลยุทธ์	(๕)	
	๓.๙ เป้าประสงค์ของแต่ละประเด็นกลยุทธ์	(๕)	
	๓.๑๐ จุดยืนทางยุทธศาสตร์(Positioning)	(๕)	
	๓.๑๑ แผนงาน	(๕)	
	๓.๑๒ ความเชื่อมโยงของยุทธศาสตร์ในภาพรวม	(๕)	
	<b>รวมคะแนน</b>	<b>๑๐๐</b>	

## ๑.๒ ข้อมูลสภาพทั่วไปและข้อมูลพื้นฐาน

### ๑) ข้อมูลสภาพทั่วไป

องค์การบริหารส่วนตำบลวังหมี่ เป็นหน่วยการปกครองท้องถิ่นรูปแบบหนึ่งซึ่งตั้งอยู่ในพื้นที่ตำบลวังหมี่ อำเภอวังน้ำเขียว จังหวัดนครราชสีมา ได้จัดตั้งเป็นองค์การบริหารส่วนตำบลวังหมี่ เมื่อวันที่ ๒ มีนาคม ๒๕๓๘ ตามประกาศกระทรวงมหาดไทย และได้รับการบริจาคที่ดินจาก คุณพ่อพิมพ์และแม่ฝ่าย พรหมชัย ตั้งอยู่ในภาคตะวันออกเฉียงเหนือ และอยู่ในกลุ่มจังหวัดภาคตะวันออกเฉียงเหนือตอนล่าง ๑ บนที่ราบสูงโคราช ละติจูด ๑๔ องศาเหนือ ลองจิจูด ๑๐๒ องศาตะวันออก สูงจากระดับน้ำทะเล ๔๓๗ เมตร ห่างจากอำเภอวังน้ำเขียวเป็นระยะทาง ประมาณ ๓๘ กิโลเมตร ห่างจากตัวจังหวัดเป็นระยะทางประมาณ ๑๐๐ กิโลเมตร โดยมีที่ทำการอยู่ที่บ้านคลองสะท้อนหมู่ที่ ๕ ตำบลวังหมี่

### ๒) ข้อมูลพื้นฐาน

#### (๑) ที่ตั้งและอาณาเขต

ทิศเหนือติดต่อกับ ตำบลตะขบ (อำเภอปักธงชัย), ตำบลวังกะทะ (อำเภอปากช่อง) และตำบลระเริง (อำเภอวังน้ำเขียว)  
 ทิศใต้ ตำบลวังน้ำเขียว (อำเภอวังน้ำเขียว) และอำเภอนาดี (จังหวัดปราจีนบุรี)  
 ทิศตะวันออก ติดต่อกับ ตำบลวังน้ำเขียว (อำเภอวังน้ำเขียว)  
 ทิศตะวันตก ติดต่อกับ ตำบลโป่งตาลอง (อำเภอปากช่อง)

#### (๒) ขนาดพื้นที่

องค์การบริหารส่วนตำบลวังหมี่ มีพื้นที่ทั้งหมด ๒๐๒ ตารางกิโลเมตร

#### (๓) ลักษณะภูมิอากาศ

ฤดูหนาว ตั้งแต่เดือนพฤศจิกายน - เดือนกุมภาพันธ์ อุณหภูมิเฉลี่ย ๑๗ องศาเซลเซียส ฤดูร้อน ตั้งแต่เดือนมีนาคม - เดือนพฤษภาคม อุณหภูมิเฉลี่ย ๓๕ องศาเซลเซียส ฤดูฝน ตั้งแต่เดือนพฤษภาคม - เดือนตุลาคม ปริมาณน้ำฝนเฉลี่ย ๑,๔๐๐ มม./ปี

#### (๔) การปกครอง

องค์การบริหารส่วนตำบลวังหมี่ มีพื้นที่อยู่ในเขตการปกครองส่วน จำนวน ๒๒ หมู่บ้าน

หมู่ที่	หมู่บ้าน	หมู่ที่	หมู่บ้าน	หมู่ที่	หมู่บ้าน
๑	วังหมี่	๙	โคกสันติสุข	๑๗	บุกระทิง
๒	ท่าวังไทร	๑๐	บุเจ้าคุณ	๑๘	คลองนกแก้ว
๓	คลองใบพัด	๑๑	ยุบพัฒนา	๑๙	วังศิลา
๔	ยุบอีปูน	๑๒	สันกำแพง	๒๐	ยางงามพัฒนา
๕	คลองสะท้อน	๑๓	หนองไม้แดง	๒๑	วังไม้ทอง
๖	โนนสาวเอ้	๑๔	อูบลพัฒนา	๒๒	ทรัพย์ทวีคุณ
๗	บุเนิน	๑๕	พยุงมิตร		
๘	ท่าน้ำซับ	๑๖	คลองปลากั้ง		

### ๑.๓ การวิเคราะห์สภาวะการณ์และศักยภาพ

การวิเคราะห์สภาวะการณ์และศักยภาพมีความจำเป็นอย่างยิ่งต่อการวางแผนพัฒนาองค์การบริหารส่วนตำบลวังหมี่ ทั้งนี้ เพื่อเป็นการประเมินความพร้อมและเตรียมการในการปรับตัวเพื่อรับมือกับสถานการณ์ต่าง ๆ ซึ่งองค์การบริหารส่วนตำบลวังหมี่ ได้ดำเนินการรวบรวมข้อมูลปัญหา ความต้องการและข้อเสนอแนะในการพัฒนาองค์การบริหารส่วนตำบลวังหมี่ จากการสนับสนุนให้ชุมชนในเขตองค์การบริหารส่วนตำบลวังหมี่ จัดทำ/ทบทวนแผนชุมชน และการจัดสัมมนาระดมความคิดเห็นการทบทวนแผนพัฒนาท้องถิ่นขององค์การบริหารส่วนตำบลวังหมี่ โดยสามารถนำมาประมวลผล และสรุปเป็นประเด็นการพัฒนาได้ดังนี้

#### (๑) ด้านบริหารจัดการ

๑.๑ ขาดบุคลากรในการปฏิบัติงาน คนเดียวทำงานหลายหน้าที่

๑.๒ ประชาชนทั่วไปในชุมชนไม่ค่อยให้ความสำคัญกับการมีส่วนร่วมในการแสดงความคิดเห็นร่วมพัฒนาท้องถิ่น

#### (๒) ด้านโครงสร้างพื้นฐาน

๒.๑ มีพื้นที่ที่รับผิดชอบมากและงบประมาณมีจำกัดทำให้พัฒนาถนนได้ไม่มาก

๒.๒ ไฟฟ้าส่องสว่างทางยังไม่สามารถดำเนินการครอบคลุมพื้นที่ได้ทั้งหมดเนื่องจากเป็นภารกิจของการไฟฟ้าส่วนภูมิภาค

#### (๓) ด้านเศรษฐกิจ

๓.๑ ปัญหาคนว่างงานและผู้ประกอบการธุรกิจในพื้นที่จ้างแรงงานต่างด้าวทำงาน

#### (๔) คุณภาพชีวิต

๔.๑ การศึกษาด้านภาษาต่างประเทศ ไม่มีการส่งเสริมที่เพียงพอ เด็กนักเรียนไม่ได้รับการศึกษาต่อในระดับที่สูงกว่าขั้นพื้นฐานเพราะครอบครัวยากจน

๔.๒ เยาวชนและวัยรุ่นติดเกมส์ บุหรี่ เหล้า ยาเสพติด และตั้งครุฑก่อนวัยอันสมควร

๔.๓ ศิลปะ วัฒนธรรม จำริต ประเพณีถูกสังคัมสมัยใหม่ค่อยๆเปลี่ยนแปลงไป

และมีผู้สืบทอดภูมิปัญญาท้องถิ่นน้อยลง

๔.๔ ประชาชนส่วนมากมีสุขภาพที่ดีมีกำรคัดกรองสุขภาพให้กับประชาชนกลุ่มเสี่ยง

โรคที่มักเกิดแก่ประชากรในชุมชนเช่นกัน ได้แก่ โรคความดัน เบาหวาน โรคไข้เลือดออกมือ-ปาก-เท้าในเด็ก และโรคอื่นๆอีกมากหน่วยงานด้านสาธารณสุข

#### (๕) ด้านทรัพยากรธรรมชาติและสิ่งแวดล้อม

๕.๑ ปัญหาเรื่องการบริหารจัดการขยะในครัวเรือน ประชาชนไม่เห็นความสำคัญของการลดปริมาณขยะ

๕.๒ ประชาชนขาดจิตสำนึกในการอนุรักษ์ทรัพยากรธรรมชาติและสิ่งแวดล้อม

### การประเมินสถานการณ์สภาพแวดล้อมภายนอกที่เกี่ยวข้อง

ผลการวิเคราะห์ศักยภาพเพื่อประเมินสถานการณ์การพัฒนาในปัจจุบัน และโอกาสการพัฒนาในอนาคตขององค์การบริหารส่วนตำบลวังหมี่ ด้วยเทคนิค SWOT Analysis (จุดแข็ง จุดอ่อน โอกาส และอุปสรรค) โดยสามารถสรุปสภาพแวดล้อมขององค์การบริหารส่วนตำบลวังหมี่ ได้ดังนี้

จุดแข็ง (Strengths)	
S๑	ผู้บริหารมีนโยบายในการพัฒนาปรับปรุง บำรุงรักษา ระบบสาธารณูปโภค/สาธารณูปการที่ได้มาตรฐานครอบคลุมทุกพื้นที่และพัฒนาปรับปรุงระบบโครงสร้างพื้นฐานและบริการสาธารณะให้สอดคล้องกับยุทธศาสตร์จังหวัด
S๒	มีศูนย์ปฏิบัติการการแพทย์ฉุกเฉิน เจ้าหน้าที่และอุปกรณ์ทางการแพทย์ รวมทั้งอาสาสมัครสาธารณสุขฯ ให้บริการตรวจสุขภาพเบื้องต้นให้ประชาชนในเขตองค์การบริหารส่วนตำบลวังหมี่
S๓	มีประชาชนที่ให้การสนับสนุนร่วมกลุ่มและดำเนินกิจกรรมต่าง ๆ มีการร่วมมือร่วมใจทำงานเพื่อผลประโยชน์ต่อท้องถิ่นเจริญก้าวหน้า
S๔	มีการส่งเสริมกีฬาให้กับเด็กและเยาวชนในตำบลวังหมี่ให้ห่างไกลจากยาเสพติด

จุดอ่อน (Weakness)	
W๑	งบประมาณขององค์การบริหารส่วนตำบลวังหมี่มีจำกัดในการปรับปรุงโครงสร้างพื้นฐาน และมีขนาดพื้นที่ใหญ่ทำให้พัฒนาเป็นไปด้วยความล่าช้า
W๓	มีปริมาณขยะจากบ้านเรือนจำนวนมาก และไม่มีสถานที่ในการกำจัดขยะมูลฝอยที่ยั่งยืนชาวบ้านส่วนใหญ่จะเผาขยะ และทำให้เกิดฝุ่นในชั้นบรรยากาศจำนวนมาก
W๔	การทิ้งขยะในส่วนบุคคลหรือที่รกร้างทำให้เกิดความสกปรกและไม่สะอาดเป็นระเบียบ เรียบร้อยและอาจเป็นแหล่งเพาะพันธุ์ยุงลายเมื่อมีน้ำขัง
W๕	ยังไม่มีตลาดกลางในการค้าขายสินค้าของชุมชน
W๖	ขาดบุคลากรในการทำงานอย่างมาก

โอกาส (Opportunities)	
O๑	องค์การบริหารส่วนตำบลวังหมี่ได้รับการจัดสรรเงินอุดหนุนจากรัฐบาลในการแก้ไขปัญหาความเดือดร้อนให้กับประชาชน
O๒	เกษตรกรให้ความสนใจในผลผลิตที่มีคุณภาพดี และปลอดภัยตามมาตรฐานที่กำหนดปราศจากการปนเปื้อนของสารเคมี
O๓	เป็นเมืองท่องเที่ยวเชิงเกษตร มีผลไม้หลากหลาย
O๔	วังน้ำเขียวเป็นแหล่งโอโซนบริสุทธิ์ของเมืองไทย ด้วยเป็นพื้นที่ที่มีอากาศเย็นและมีอากาศบริสุทธิ์ตลอดปี

อุปสรรค (Threat)	
T๑	การปฏิบัติงานบางครั้ง มีข้อจำกัด ด้วยกฎ ระเบียบ และข้อกฎหมาย
T๒	เอกชนยังไม่กล้าเข้ามาลงทุนในพื้นที่ ติดปัญหาเอกสารสิทธิที่ดิน

๑.๔ ยุทธศาสตร์การพัฒนากองคการบริหารส่วนตำบลวังหมี่

**ยุทธศาสตร์ที่ ๑ การบริหารจัดการบ้านเมืองที่ดี**

- ๑) แผนงานบริหารงานทั่วไป
- ๒) แผนงานสร้างความเข้มแข็งของชุมชน

**ยุทธศาสตร์ที่ ๒ การพัฒนาโครงสร้างพื้นฐาน**

- ๑) แผนงานเคหะและชุมชน
- ๒) แผนงานอุตสาหกรรมและการโยธา

**ยุทธศาสตร์ที่ ๓ การพัฒนาเศรษฐกิจและการท่องเที่ยว**

- ๑) แผนงานเคหะและชุมชน
- ๒) แผนงานสร้างความเข้มแข็งของชุมชน
- ๓) แผนงานการศาสนาวัฒนธรรมและนันทนาการ
- ๔) แผนงานการเกษตร

**ยุทธศาสตร์ที่ ๔ การพัฒนาสังคมและส่งเสริมคุณภาพชีวิต**

- ๑) แผนงานการรักษาความสงบภายใน
- ๒) แผนงานสาธารณสุข
- ๓) แผนงานสังคมสงเคราะห์
- ๔) แผนงานสร้างความเข้มแข็งของชุมชน

**ยุทธศาสตร์ที่ ๕ การส่งเสริมการศึกษา ศาสนา วัฒนธรรม ประเพณี กีฬาและนันทนาการ**

- ๑) แผนงานการศึกษา
- ๒) แผนงานการศาสนาวัฒนธรรมและนันทนาการ

**ยุทธศาสตร์ที่ ๖ การอนุรักษ์ฟื้นฟูทรัพยากรธรรมชาติและสิ่งแวดล้อม**

- ๑) แผนงานเคหะและชุมชน
- ๒) แผนงานการเกษตร

ผลการพิจารณาการติดตามและประเมินผลยุทธศาสตร์เพื่อความสอดคล้องแผนพัฒนาท้องถิ่น  
(แยกตามประเด็นการพิจารณา)

ประเด็นการพิจารณา	รายละเอียดหลักเกณฑ์	คะแนนเต็ม	คะแนนที่ได้
<p>๑. ข้อมูลสภาพทั่วไปและข้อมูลพื้นฐานขององค์กรปกครองส่วนท้องถิ่น</p>	<p><b>ควรประกอบด้วยข้อมูลดังนี้</b></p> <p>(๑) ข้อมูลเกี่ยวกับด้านกายภาพ เช่น ที่ตั้งของหมู่บ้าน/ชุมชน/ตำบล ลักษณะภูมิประเทศ ลักษณะภูมิอากาศ ลักษณะของดินลักษณะของแหล่งน้ำลักษณะของไม้/ป่าไม้ ฯลฯ</p> <p>(๒) ข้อมูลเกี่ยวกับด้านการเมือง/การปกครอง เช่น เขตการปกครอง การเลือกตั้ง ฯลฯ ประชากร เช่น ข้อมูลเกี่ยวกับจำนวนประชากร และช่วงอายุและจำนวนประชากร ฯลฯ</p>	<p>๒๐ (๕)</p>	<p>๑๗ (๔.๓๓)</p>
	<p>(๓) ข้อมูลเกี่ยวกับสภาพทางสังคม เช่น การศึกษาสาธารณสุข อาชญากรรม ยาเสพติด การสังคมสงเคราะห์ ฯลฯ</p> <p>(๔) ข้อมูลเกี่ยวกับศาสนาประเพณี วัฒนธรรม เช่น การนับถือศาสนาประเพณีและงานประจำปฎิบัติปัญหาท้องถิ่น ภาษาถิ่น สินค้าพื้นเมืองและของที่ระลึก ฯลฯ และอื่น ๆ</p>	<p>(๕)</p>	<p>(๔.๓๓)</p>
	<p>(๕) ข้อมูลเกี่ยวกับระบบบริการพื้นฐาน เช่น การคมนาคมขนส่ง การไฟฟ้าการประปา โทรศัพท์ ฯลฯ</p> <p>(๖) ข้อมูลเกี่ยวกับระบบเศรษฐกิจ เช่น การเกษตร การประมง การปศุสัตว์ การบริการการท่องเที่ยว อุตสาหกรรมการพาณิชย์ /กลุ่มอาชีพ แรงงาน ฯลฯ</p>	<p>(๕)</p>	<p>(๔.๒๒)</p>
	<p>(๗) ข้อมูลเกี่ยวกับทรัพยากรธรรมชาติ เช่น น้ำป่าไม้ ภูเขา คุณภาพของทรัพยากรธรรมชาติ ฯลฯ</p> <p>(๘) การสำรวจและจัดเก็บข้อมูลเพื่อการจัดทำแผนพัฒนาท้องถิ่น หรือการใช้ข้อมูล จปฐ. ข้อมูลการมีส่วนร่วมของประชาชน หรือการประชุมประชาคมท้องถิ่น รูปแบบ วิธีการ และการดำเนินการประชุมประชาคมท้องถิ่น โดยใช้กระบวนการร่วมคิด ร่วมทำร่วมตัดสินใจ ร่วมตรวจสอบ ร่วมรับประโยชน์ ร่วมแก้ปัญหาปรึกษาหารือแลกเปลี่ยนเรียนรู้ เพื่อแก้ปัญหาสำหรับการพัฒนาท้องถิ่นตามอำนาจหน้าที่ขององค์กรปกครองส่วนท้องถิ่น (brainstorming)</p>	<p>(๕)</p>	<p>(๔.๑๑)</p>

ประเด็นการพิจารณา	รายละเอียดหลักเกณฑ์	คะแนนเต็ม	คะแนนที่ได้
๒. การวิเคราะห์สถานะการณ์และศักยภาพ	<p><b>ควรประกอบด้วยข้อมูลดังนี้</b></p> <p>(๑) การวิเคราะห์ที่ครอบคลุมความเชื่อมโยง ความสอดคล้อง ยุทธศาสตร์จังหวัด ยุทธศาสตร์การพัฒนาขององค์กรปกครองส่วนท้องถิ่นในเขตจังหวัด ยุทธศาสตร์ขององค์กรปกครองส่วนท้องถิ่นนโยบายของผู้บริหารท้องถิ่น รวมถึงความเชื่อมโยงยุทธศาสตร์ชาติ๒๐ ปี แผนพัฒนาเศรษฐกิจและสังคมแห่งชาติ และSDGs(Botton-up/Top-down)</p>	๒๐ (๕)	๑๗.๑๑ (๔.๓๓)
	<p>(๒) การวิเคราะห์ทางสังคม ด้านแรงงาน การศึกษา สาธารณสุข ความยากจน อาชญากรรม ปัญหายาเสพติด เทคโนโลยีจารีตประเพณีวัฒนธรรม ภูมิปัญญาท้องถิ่น เป็นต้น</p>	(๕)	(๔.๓๓)
	<p>(๓) การวิเคราะห์สิ่งแวดล้อม พื้นที่สีเขียว ธรรมชาติต่าง ๆ ทางภูมิศาสตร์กระบวนการหรือสิ่งที่เกิดขึ้น การประดิษฐ์ที่มีผลต่อสิ่งแวดล้อมและการพัฒนา</p> <p>(๔) การวิเคราะห์ทางเศรษฐกิจ ข้อมูลด้านรายได้ครัวเรือน การส่งเสริมอาชีพ กลุ่มอาชีพ กลุ่มทางสังคม การพัฒนาอาชีพและกลุ่มต่าง ๆ สภาพทางเศรษฐกิจและความเป็นอยู่ทั่วไป เป็นต้น</p>	(๕)	(๔.๓๓)
	<p>(๕) การวิเคราะห์หรือการวิเคราะห์ศักยภาพเพื่อประเมินสถานภาพการพัฒนาในปัจจุบันและอนาคต ทิศทางแนวโน้มที่จะเกิดขึ้น หรือผลที่จะเกิดขึ้นในการพัฒนาท้องถิ่น โดยใช้การวิเคราะห์เชิงเทคนิค SWOT Analysis ที่อาจส่งผลต่อการดำเนินงาน ได้แก่ S-Strength (จุดแข็ง) W-Weakness (จุดอ่อน) O-Opportunity (โอกาส) และT-Threat (อุปสรรค) หรืออื่น ๆ</p>	(๕)	(๔.๑๑)

ประเด็นการพิจารณา	รายละเอียดหลักเกณฑ์	คะแนนเต็ม	คะแนนที่ได้
<p>๓. ยุทธศาสตร์</p> <p>๓.๑ ยุทธศาสตร์ชาติ ๒๐ ปี (พ.ศ. ๒๕๖๑-๒๕๘๐)</p>	<p>การกำหนดและวิเคราะห์ยุทธศาสตร์ชาติ ๒๐ ปีที่สอดคล้องกับการพัฒนาท้องถิ่นขององค์กรปกครองส่วนท้องถิ่นตามประเด็นยุทธศาสตร์ชาติ ๒๐ ปี และประเด็นยุทธศาสตร์ขององค์กรปกครองส่วนท้องถิ่น</p>	<p>๖๐ (๕)</p>	<p>๕๑.๒๒ (๔.๒๒)</p>
<p>๓.๒ แผนพัฒนาเศรษฐกิจและสังคมแห่งชาติฉบับที่ ๑๓</p>	<p>การกำหนดและวิเคราะห์แผนพัฒนาเศรษฐกิจและสังคมแห่งชาติที่สอดคล้องกับการพัฒนาท้องถิ่นขององค์กรปกครองส่วนท้องถิ่นตามประเด็นยุทธศาสตร์หรือหมุดหมายและประเด็นยุทธศาสตร์ขององค์กรปกครองส่วนท้องถิ่น</p>	<p>(๕)</p>	<p>(๔.๓๓)</p>
<p>๓.๓ เป้าหมายการพัฒนาที่ยั่งยืน (Sustainable Development Goals SDGs)</p>	<p>การกำหนดและการวิเคราะห์เป้าหมาย/เป้าประสงค์ SDGs ที่สอดคล้องกับการพัฒนาท้องถิ่นขององค์กรปกครองส่วนท้องถิ่นตามเป้าหมาย/เป้าประสงค์ SDGs และประเด็นยุทธศาสตร์ขององค์กรปกครองส่วนท้องถิ่น</p>	<p>(๕)</p>	<p>(๔.๓๓)</p>
<p>๓.๔ ยุทธศาสตร์จังหวัด</p>	<p>การกำหนดและการวิเคราะห์ยุทธศาสตร์ขององค์กรปกครองส่วนท้องถิ่นมีความสอดคล้องหรือเชื่อมโยงกับยุทธศาสตร์จังหวัด</p>	<p>(๕)</p>	<p>(๔.๔๔)</p>
<p>๓.๕ ยุทธศาสตร์การพัฒนาขององค์กรปกครองส่วนท้องถิ่นในเขตจังหวัด</p>	<p>การกำหนดและการวิเคราะห์ยุทธศาสตร์ขององค์กรปกครองส่วนท้องถิ่นความสอดคล้องหรือเชื่อมโยงกับยุทธศาสตร์การพัฒนาขององค์กรปกครองส่วนท้องถิ่นในเขตจังหวัดที่จัดทำขึ้นแบบมีส่วนร่วมขององค์การบริหารส่วนจังหวัดกับองค์กรปกครองส่วนท้องถิ่นในเขตจังหวัดที่สอดคล้องหรือเชื่อมโยงกับแผนพัฒนาจังหวัด</p>	<p>(๕)</p>	<p>(๔.๒๒)</p>
<p>๓.๖ ยุทธศาสตร์ขององค์กรปกครองส่วนท้องถิ่น</p>	<p>การกำหนดและวิเคราะห์สอดคล้องกับสภาพทั่วไปและข้อมูลพื้นฐานสภาพสังคม เศรษฐกิจ สิ่งแวดล้อมของท้องถิ่น ประเด็นปัญหาการพัฒนาและแนวทางการพัฒนาที่สอดคล้องกับสภาพพื้นที่จริงและเป็นไปตามมีหน้าที่และอำนาจขององค์กรปกครองส่วนท้องถิ่น มีการกำหนดยุทธศาสตร์ที่สอดคล้องกับวิสัยทัศน์ที่กำหนดไว้</p>	<p>(๕)</p>	<p>(๔.๓๓)</p>
<p>๓.๗ วิสัยทัศน์</p>	<p>การกำหนดและการวิเคราะห์วิสัยทัศน์ ซึ่งมีลักษณะแสดงสถานภาพที่องค์กรปกครองส่วนท้องถิ่นต้องการจะเป็น หรือบรรลุถึงอนาคตอย่างชัดเจนสอดคล้องกับสิ่งที่เกิดขึ้นในอนาคต และศักยภาพที่เป็นลักษณะเฉพาะขององค์กรปกครองส่วนท้องถิ่นที่แสดงให้เห็นถึงความสัมพันธ์กับโครงการพัฒนาท้องถิ่น</p>	<p>(๕)</p>	<p>(๔.๒๒)</p>

ประเด็นการพิจารณา	รายละเอียดหลักเกณฑ์	คะแนนเต็ม	คะแนนที่ได้
๓. ยุทธศาสตร์ (ต่อ) ๓.๘ กลยุทธ์	การกำหนดและการวิเคราะห์แสดงให้เห็นช่องทางวิธีการภารกิจหรือสิ่งที่จะต้องทำตามมีหน้าที่และอำนาจขององค์กรปกครองส่วนท้องถิ่นที่จะนำไปสู่การบรรลุวิสัยทัศน์ หรือแสดงให้เห็นถึงความชัดเจนในสิ่งที่จะดำเนินการให้บรรลุวิสัยทัศน์นั้น จากประเด็นคำถามที่สำคัญว่า ปัจจุบันเรายืนอยู่ ณ จุดใดหรือปัจจุบันเรากำลังทำอะไรอยู่แล้วในอนาคตเราจะพัฒนาอะไร	(๕)	(๔.๒๒)
๓.๙ เป้าประสงค์ของแต่ละประเด็นกลยุทธ์	การกำหนดและการวิเคราะห์เป้าประสงค์ของแต่ละประเด็นกลยุทธ์มีความสอดคล้องและสนับสนุนต่อกิจกรรมและยุทธศาสตร์ที่จะเกิดขึ้น มุ่งหมายสิ่งหนึ่งสิ่งใดที่ชัดเจนโดยองค์กรปกครองส่วนท้องถิ่นมีเป้าประสงค์ใด จะทำสิ่งใด เป้าหมายการพัฒนาท้องถิ่นนั้นคืออะไร	(๕)	(๔.๑๑)
๓.๑๐ จุดยืนทางยุทธศาสตร์ (Positioning)	การกำหนดและการวิเคราะห์จุดยืนขององค์กรปกครองส่วนท้องถิ่นที่มีความมุ่งมั่นอันแน่วแน่ในการวางแผนพัฒนาท้องถิ่น เพื่อให้บรรลุวิสัยทัศน์ขององค์กรปกครองส่วนท้องถิ่นซึ่งเกิดจากศักยภาพของพื้นที่จริง ที่จะนำไปสู่ผลสำเร็จทางยุทธศาสตร์สิ่งที่เป็นจริงหรือมีอยู่จริงคืออะไรที่จะพัฒนาให้เกิดผลสำเร็จได้	(๕)	(๔.๑๑)
๓.๑๑ แผนงาน	การกำหนดและการวิเคราะห์แสดงให้เห็นถึงการจำแนกแผนงานตามรูปแบบงบประมาณขององค์กรปกครองส่วนท้องถิ่น เป็นการวางแผนงานตามวิธีการจำแนกแผนงานการจัดทางงบประมาณให้ถูกต้องและสอดคล้องกับโครงการพัฒนาท้องถิ่นที่จะเกิดขึ้นซึ่งสอดคล้องกับวิสัยทัศน์ที่กำหนดไว้ แผนงานจะแสดงให้เห็นว่าจุดมุ่งหมายเพื่อการพัฒนาในอนาคตคืออะไรงานของเราคืออะไรถูกต้องตามแผนงานหรือไม่	(๕)	(๔.๓๓)
๓.๑๒ ความเชื่อมโยงของยุทธศาสตร์ในภาพรวม	การกำหนดและการวิเคราะห์ความเชื่อมโยงองค์รวมที่นำไปสู่การพัฒนาท้องถิ่นที่มาจากยุทธศาสตร์ทุกระดับ ได้แก่ ยุทธศาสตร์ชาติ ๒๐ ปี (พ.ศ.๒๕๖๑-๒๕๘๐) แผนพัฒนาเศรษฐกิจและสังคมแห่งชาติฉบับที่ ๑๒ หรือฉบับที่ ๑๓ SDGs แผนพัฒนาจังหวัด/กลุ่มจังหวัด/แผนพัฒนาภาค ยุทธศาสตร์การพัฒนาขององค์กรปกครองส่วนท้องถิ่นในเขตจังหวัดและยุทธศาสตร์ขององค์กรปกครองส่วนท้องถิ่น มีความสัมพันธ์หรือเชื่อมโยงกันอย่างไรเพื่อให้การพัฒนาท้องถิ่นสอดคล้องกับยุทธศาสตร์ระดับมหภาค	(๕)	(๔.๓๓)
รวมคะแนน		๑๐๐	๘๕.๓๓

## ๒. ผลการพิจารณาการติดตามและประเมินผลโครงการเพื่อความสอดคล้องแผนพัฒนาท้องถิ่น

### ๒.๑ สรุปคะแนนประเมินผลโครงการ

ในส่วนของการพิจารณาการติดตามและประเมินผลโครงการเพื่อความสอดคล้องแผนพัฒนาท้องถิ่น (พ.ศ.๒๕๖๖-๒๕๗๐) ขององค์การบริหารส่วนตำบลวังหมี่ พบว่าคณะกรรมการติดตามและประเมินผลแผนพัฒนาท้องถิ่นองค์การบริหารส่วนตำบลวังหมี่ ได้พิจารณาให้คะแนนในแบบประเมินรวมทั้งสิ้น

ประเด็นการพิจารณา	คะแนน	คะแนนที่ได้
๑. การสรุปสถานการณ์การพัฒนา	๑๐	๘.๕๖
๒. การประเมินผลการนำแผนพัฒนาท้องถิ่นไปปฏิบัติในเชิงปริมาณ	๑๐	๘.๘๙
๓. การประเมินผลการนำแผนพัฒนาท้องถิ่นไปปฏิบัติในเชิงคุณภาพ	๕	๔.๔๔
๔. ยุทธศาสตร์ กลยุทธ์ แผนงานการพัฒนา	๑๐	๘.๗๘
๕. โครงการพัฒนาตามแผนพัฒนาท้องถิ่น ประกอบด้วย	๓๐	๒๘.๑๑
๕.๑ ความชัดเจนของชื่อโครงการ	(๕)	(๔.๒๒)
๕.๒ กำหนดวัตถุประสงค์สอดคล้องกับโครงการ	(๕)	(๔.๓๓)
๕.๓ เป้าหมาย (ผลผลิตของโครงการ) มีความชัดเจนนำไปสู่การตั้งงบประมาณได้ถูกต้อง	(๕)	(๔)
๕.๔ มีการประมาณการราคาถูกต้องตามหลักวิธีการงบประมาณ	(๕)	(๔)
๕.๕ มีการกำหนดตัวชี้วัด (KPI) และสอดคล้องกับวัตถุประสงค์และผลที่คาดว่าจะได้รับ	(๕)	(๔.๓๓)
๕.๖ ผลที่คาดว่าจะได้รับสอดคล้องกับโครงการและวัตถุประสงค์ที่กำหนดไว้	(๕)	(๔.๒๒)
๖. โครงการพัฒนาที่นำไปจัดทางงบประมาณรายจ่ายประจำปี	๓๕	๓๐.๒๒
๖.๑ โครงการพัฒนาท้องถิ่นที่นำไปจัดทางงบประมาณรายจ่ายประจำปีในภาพรวม	(๕)	(๔.๓๓)
๖.๒ โครงการพัฒนาท้องถิ่นที่นำไปจัดทางงบประมาณรายจ่ายแก้ไขปัญหาความยากจน	(๕)	(๔.๓๓)
๖.๓ โครงการพัฒนาท้องถิ่นที่นำไปจัดทางงบประมาณรายจ่ายด้านการบริหารจัดการอนุรักษ์ทรัพยากรธรรมชาติสิ่งแวดล้อม	(๕)	(๔.๒๒)
๖.๔ โครงการพัฒนาท้องถิ่นที่นำไปจัดทางงบประมาณรายจ่ายเกี่ยวกับสุขภาพ	(๕)	(๔.๓๓)
๖.๕ โครงการพัฒนาท้องถิ่นที่นำไปจัดทางงบประมาณรายจ่ายเกี่ยวกับด้านการศึกษา ศิลปะ วัฒนธรรม จารีตประเพณีและภูมิปัญญาท้องถิ่น	(๕)	(๔.๓๓)
๖.๖ โครงการพัฒนาท้องถิ่นที่นำไปจัดทางงบประมาณรายจ่ายเกี่ยวกับด้านโครงสร้างพื้นฐาน	(๕)	(๔.๓๓)
๖.๗ โครงการพัฒนาท้องถิ่นที่นำไปจัดทางงบประมาณรายจ่ายเกี่ยวกับด้านการบริหารจัดการน้ำ	(๕)	(๔.๓๓)
<b>รวมคะแนน</b>	<b>๑๐๐</b>	<b>๘๖</b>

## ๒.๒ การสรุปสถานการณ์การพัฒนา

### (๑) การเปลี่ยนแปลงโครงสร้างทางสังคม

สังคมโลกปัจจุบันกำลังเผชิญกับสถานการณ์สูงวัยของประชากรเนื่องจากแนวโน้มผู้สูงอายุมีจำนวนเพิ่มมากขึ้น แต่ประชากรวัยเด็กและวัยแรงงานลดต่ำลง สำหรับประเทศไทยมีสัดส่วนประชากรผู้สูงอายุมากเป็นอันดับสองของอาเซียนรองจากประเทศสิงคโปร์ และในปี พ.ศ.๒๕๖๔ ประเทศไทยเข้าสู่สังคมผู้สูงอายุ อาทิ ธุรกิจบริการสุขภาพ ผลิตภัณฑ์อาหารสำหรับผู้สูงอายุ จึงเป็นประเด็นที่หน่วยงานภาครัฐต้องกำหนดนโยบาย แผนงานและมาตรการต่าง ๆ เพื่อเตรียมความพร้อมรองรับสังคมผู้สูงอายุรวมทั้งองค์การบริหารส่วนตำบลวังหมีที่ต้องมีการขับเคลื่อนภารกิจในการส่งเสริมบทบาทความเข้มแข็งให้กับผู้สูงอายุในพื้นที่

### (๒) การพัฒนาตำบล

การพัฒนาตำบลวังหมี มีพื้นที่ขนาดใหญ่และงบประมาณที่จำกัด ทำให้พัฒนาตำบลเป็นไปด้วยความล่าช้า และทำให้ผู้บริหารต้องเตรียมการรองรับความต้องการและปัญหาสังคม เช่น ปัญหาโครงสร้างพื้นฐาน ปัญหาการบริหารจัดการสาธารณสุข โภค สาธารณสุขและการบริการการศึกษาให้เพียงพอกับความต้องการ ปัญหาการจัดการขยะ เป็นต้น

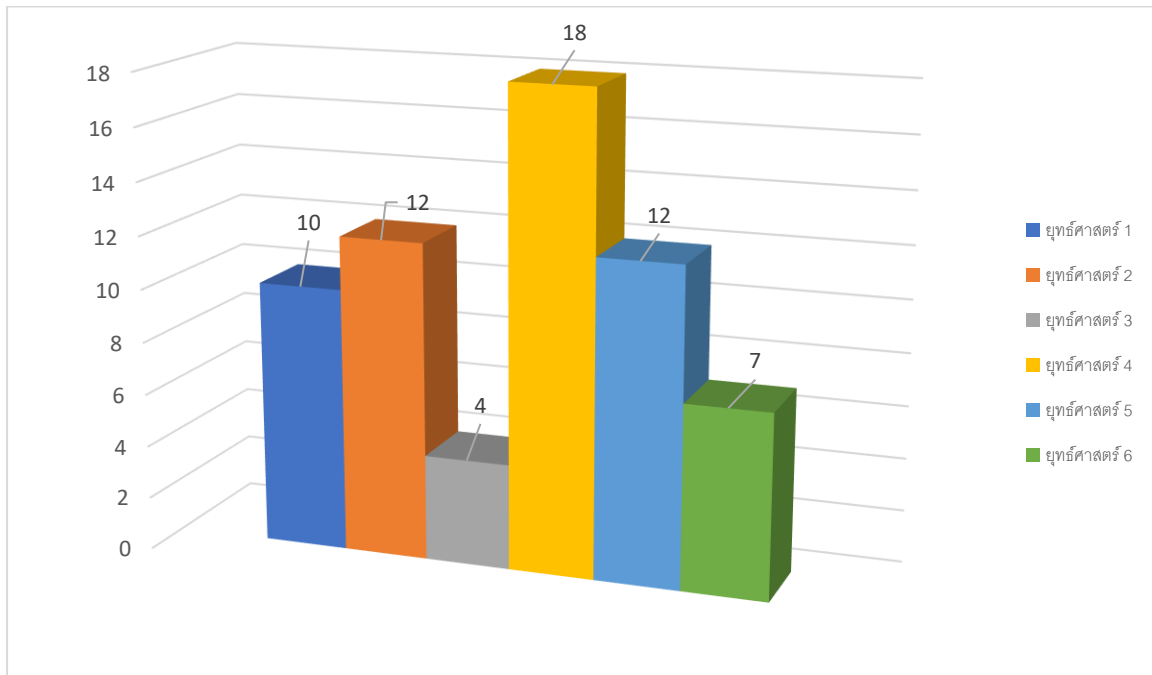
## ๒.๓ การประเมินผลการนำแผนพัฒนาท้องถิ่นไปปฏิบัติในเชิงปริมาณ

จำนวนโครงการและงบประมาณในแผนดำเนินงาน ประจำปีงบประมาณ พ.ศ.๒๕๖๘

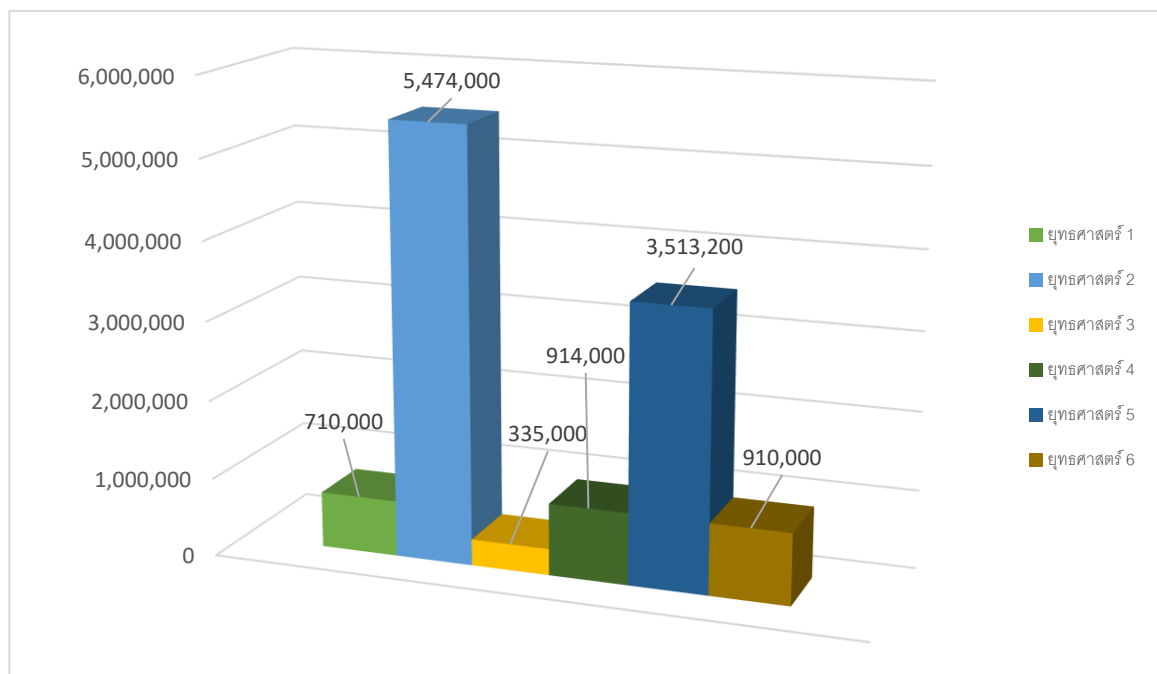
องค์การบริหารส่วนตำบลวังหมี มีโครงการพัฒนา ที่บรรจุอยู่ในแผนการดำเนินงานประจำปีงบประมาณ พ.ศ.๒๕๖๘ จำนวนทั้งสิ้น ๖๓ โครงการและมีงบประมาณที่ได้รับจัดสรร รวมเป็นเงินทั้งสิ้น ๙,๓๔๐,๐๐๐ บาท โดยมีรายละเอียดดังนี้

ยุทธศาสตร์	ปีงบประมาณ พ.ศ.๒๕๖๘			
	จำนวนโครงการ	ร้อยละโครงการ	งบประมาณ	ร้อยละงบประมาณ
๑. ยุทธศาสตร์การบริหารจัดการบ้านเมืองที่ดี	๑๐	๑๕.๘๗	๗๑๐,๐๐๐	๕.๙๙
๒. ยุทธศาสตร์การพัฒนาโครงสร้างพื้นฐาน	๑๒	๑๙.๐๕	๕,๔๗๔,๐๐๐	๕๖.๑๗
๓. ยุทธศาสตร์การพัฒนาเศรษฐกิจและการท่องเที่ยว	๔	๖.๓๕	๓๓๕,๐๐๐	๒.๘๓
๔. ยุทธศาสตร์การพัฒนาสังคมและส่งเสริมคุณภาพชีวิต	๑๘	๒๘.๕๗	๙๑๔,๐๐๐	๗.๗๑
๕. ยุทธศาสตร์การส่งเสริมการศึกษาศาสนา วัฒนธรรม ประเพณี กีฬาและนันทนาการ	๑๒	๑๙.๐๕	๓,๕๑๓,๒๐๐	๒๙.๖๓
๖. ยุทธศาสตร์การอนุรักษ์ฟื้นฟูทรัพยากรธรรมชาติ	๗	๑๑.๑๑	๙๑๐,๐๐๐	๗.๖๘
<b>รวมทั้งสิ้น</b>	<b>๖๓</b>	<b>๑๐๐</b>	<b>๑๑,๘๕๖,๒๐๐</b>	<b>๑๐๐</b>

## จำนวนโครงการตามแผนการดำเนินงาน ประจำปีงบประมาณ พ.ศ. ๒๕๖๘



## จำนวนงบประมาณตามแผนการดำเนินงาน ประจำปีงบประมาณ พ.ศ. ๒๕๖๘



## ๒.๔ การประเมินผลการทำงานพัฒนาท้องถิ่นไปปฏิบัติในเชิงคุณภาพ

ตามพระราชกำหนดแผนและขั้นตอนการกระจายอำนาจให้แก่องค์กรปกครองส่วนท้องถิ่น พ.ศ.๒๕๔๒ ได้กำหนดให้องค์กรปกครองส่วนท้องถิ่นมีอำนาจและหน้าที่ในการจัดทำแผนพัฒนาท้องถิ่นของตนเอง โดยในการจัดทำแผนพัฒนาขององค์กรปกครองส่วนท้องถิ่นนั้น จะต้องดำเนินการตามระเบียบกระทรวงมหาดไทยว่าด้วยการจัดทำแผนพัฒนาขององค์กรปกครองส่วนท้องถิ่น พ.ศ.๒๕๔๘ และที่แก้ไขเพิ่มเติมถึง(ฉบับที่ ๓) พ.ศ.๒๕๖๑ ทั้งนี้ แผนพัฒนาท้องถิ่นจะต้องสอดคล้องกับแผนพัฒนาจังหวัด ยุทธศาสตร์การพัฒนาขององค์กรปกครองส่วนท้องถิ่นในเขตจังหวัด แผนพัฒนา แผนพัฒนาอำเภอ แผนพัฒนาตำบล แผนพัฒนาหมู่บ้าน หรือแผนชุมชน อันมีลักษณะเป็นการกำหนดรายละเอียดแผนงานดังนั้น จึงต้องมีการกำหนดยุทธศาสตร์การพัฒนาขององค์กรปกครองส่วนท้องถิ่นในเขตจังหวัดขึ้น ตามกระบวนการพิจารณาจากประชาคมท้องถิ่นระดับจังหวัด ร่วมกับคณะกรรมการพัฒนาองค์การบริหารส่วนจังหวัด คณะกรรมการประสานแผนพัฒนาท้องถิ่นระดับจังหวัด ร่วมกับคณะกรรมการพัฒนาองค์การบริหารส่วนจังหวัด คณะกรรมการประสานแผนพัฒนาท้องถิ่นระดับจังหวัด ผู้แทนองค์กรปกครองส่วนท้องถิ่นในเขตจังหวัด ร่วมกันจัดทำทบทวน หรือเปลี่ยนแปลงยุทธศาสตร์การพัฒนาขององค์กรปกครองส่วนท้องถิ่นในเขตจังหวัด เพื่อให้การจัดทำแผนพัฒนาขององค์กรปกครองส่วนท้องถิ่นเกิดประสิทธิภาพประสิทธิผล โดยนำยุทธศาสตร์การพัฒนาขององค์กรปกครองส่วนท้องถิ่นในเขตจังหวัดไปใช้เป็นแนวทางในการจัดทำแผนพัฒนาท้องถิ่นของตนเองต่อไป และเพื่อให้สามารถบูรณาการกับแผนพัฒนาจังหวัดแผนปฏิบัติการประจำปีของจังหวัดและตอบสนองความต้องการของประชาชนอันจะนำไปสู่การจัดทางงบประมาณ ที่มีประสิทธิภาพในท้องถิ่นได้อย่างแท้จริง เป็นเครื่องมือในการพัฒนาท้องถิ่นให้เข้มแข็ง เกิดประโยชน์สูงสุดต่อประชาชนในท้องถิ่น

ประเด็นการประเมิน	มี การดำเนินงาน	ไม่มี การดำเนินงาน
<b>ส่วนที่ ๑ คณะกรรมการพัฒนาท้องถิ่น</b>		
๑. มีการจัดตั้งคณะกรรมการพัฒนาท้องถิ่นเพื่อจัดทำแผนพัฒนาท้องถิ่น	✓	
๒. มีการจัดประชุมคณะกรรมการพัฒนาท้องถิ่นเพื่อจัดทำแผนพัฒนาท้องถิ่น	✓	
๓. มีการจัดประชุมอย่างต่อเนื่องสม่ำเสมอ	✓	
๔. มีการจัดตั้งคณะกรรมการสนับสนุนการจัดทำแผนพัฒนาท้องถิ่น	✓	
๕. มีการจัดประชุมคณะกรรมการสนับสนุนการจัดทำแผนพัฒนาท้องถิ่น	✓	
๖. มีคณะกรรมการพัฒนาท้องถิ่นและประชาคมท้องถิ่นพิจารณาร่างแผนยุทธศาสตร์การพัฒนา	✓	
<b>ส่วนที่ ๒ การจัดทำแผนพัฒนาท้องถิ่น</b>		
๗. มีการรวบรวมข้อมูล และปัญหาสำคัญของท้องถิ่นมาจัดทำฐานข้อมูล	✓	
๘. มีการเปิดโอกาสให้ประชาชนเข้ามามีส่วนร่วมในการจัดทำแผน	✓	
๙. มีการวิเคราะห์ศักยภาพของท้องถิ่น (SWOT) เพื่อประเมินสภาพการพัฒนาท้องถิ่น	✓	
๑๐. มีการกำหนดวิสัยทัศน์และภารกิจหลักการพัฒนาท้องถิ่นที่สอดคล้อง	✓	
๑๑. มีการกำหนดวิสัยทัศน์และภารกิจหลักการพัฒนาท้องถิ่นที่สอดคล้องกับยุทธศาสตร์จังหวัด	✓	

ประเด็นการประเมิน	มี การดำเนินงาน	ไม่มี การดำเนินงาน
<b>ส่วนที่ ๒ การจัดทำแผนพัฒนาท้องถิ่น (ต่อ)</b>		
๑๒. มีการกำหนดจุดมุ่งหมายเพื่อการพัฒนาท้องถิ่นที่ยั่งยืน	✓	
๑๓. มีการกำหนดเป้าหมายการพัฒนาท้องถิ่น	✓	
๑๔. มีการกำหนดยุทธศาสตร์การพัฒนาและแนวทางการพัฒนา	✓	
๑๕. มีการกำหนดยุทธศาสตร์ที่สอดคล้องกับยุทธศาสตร์ของจังหวัด	✓	
๑๖. มีการอนุมัติและประกาศใช้แผนยุทธศาสตร์การพัฒนา	✓	
๑๗. มีการจัดทำบัญชีกลุ่มโครงการในแผนยุทธศาสตร์	✓	
๑๘. มีการกำหนดรูปแบบการติดตามประเมินผลแผนยุทธศาสตร์	✓	

### ๓. การวิเคราะห์เชิงปริมาณ

#### ๓.๑ ผลการวิเคราะห์การติดตามและประเมินผลการใช้จ่ายงบประมาณประจำปี พ.ศ.๒๕๖๘

เมื่อพิจารณาผลการดำเนินงานตามแผนการดำเนินงานตามงบประมาณที่ได้รับและการเบิกจ่ายงบประมาณในปีงบประมาณ พ.ศ. ๒๕๖๘ ตามยุทธศาสตร์การพัฒนากองการบริหารส่วนตำบลวังหมี จำนวน ๘๖ โครงการพบว่า ในปีงบประมาณ พ.ศ.๒๕๖๘ มีโครงการที่ดำเนินการแล้วเสร็จ จำนวน ๗๘ โครงการหรือคิดเป็นร้อยละ ๙๐.๗๐ ที่ยังไม่ดำเนินการ/ยกเลิก จำนวน ๘ โครงการหรือคิดเป็นร้อยละ ๙.๓๐

#### ๑. ยุทธศาสตร์การบริหารจัดการบ้านเมืองที่ดี

การดำเนินการตามแผนพัฒนาองค์การบริหารส่วนตำบลวังหมี ภายใต้ยุทธศาสตร์การพัฒนาการบริหารจัดการที่ดีมีประสิทธิภาพ ได้เพิ่มประสิทธิภาพการทำงานขององค์การบริหารส่วนตำบลวังหมี เพื่อให้เกิดประโยชน์ต่อประชาชนโดยการพัฒนาโครงสร้างการบริหารราชการของอบต.วังหมี เพื่อเพิ่มประสิทธิภาพการทำงานในการให้บริการสาธารณะแก่ประชาชน และเกิดประโยชน์ต่อการพัฒนาตำบล นอกจากนี้ยังได้สนับสนุนให้บุคลากรขององค์การบริหารส่วนตำบลวังหมี ได้รับการศึกษาอบรมเพิ่มเติมเพื่อสร้างความรู้ความสามารถไปเพิ่มประสิทธิภาพของการทำงานให้รวดเร็ว มีประสิทธิภาพ สนองต่อความต้องการของประชาชนมากขึ้น ซึ่งในยุทธศาสตร์นี้มีโครงการตามแผนการดำเนินงานประจำปีงบประมาณ พ.ศ. ๒๕๖๘ จำนวนทั้งสิ้น ๑๐ โครงการเป็นโครงการที่ดำเนินการแล้วเสร็จ จำนวน ๖ โครงการหรือคิดเป็นร้อยละ ๖๐ โครงการที่ไม่ดำเนินการ/ยกเลิก จำนวน ๔ โครงการหรือคิดเป็นร้อยละ ๔๐

#### ๒. ยุทธศาสตร์การพัฒนาโครงสร้างพื้นฐาน

สำหรับปีงบประมาณนี้ มีการก่อสร้างถนนและสิ่งอำนวยความสะดวกสาธารณะให้ได้มาตรฐานโดยได้ดำเนินการก่อสร้าง ถนนสายต่าง ๆ ในตำบล ติดตั้งระบบไฟฟ้าส่องสว่างพลังงานแสงอาทิตย์ให้ได้มาตรฐานเพื่อให้การสัญจรของประชาชนนี้เป็นไปโดยสะดวก รวดเร็ว ปลอดภัย ซึ่งในยุทธศาสตร์นี้มีโครงการตามแผนดำเนินงานประจำปี พ.ศ.๒๕๖๘ จำนวนทั้งสิ้น ๑๒ โครงการเป็นโครงการที่แล้วเสร็จจำนวน ๑๒ โครงการหรือคิดเป็นร้อยละ ๑๐๐

### ๓. ยุทธศาสตร์การพัฒนาเศรษฐกิจและการท่องเที่ยว

มีการส่งเสริมการประกอบอาชีพให้กับประชาชนในตำบลวังหมี่ทุกช่วงวัย โดยเฉพาะเยาวชนและผู้สูงอายุ เพื่อสร้างรายได้ สร้างอาชีพ ขยายโอกาส สร้างความเข้มแข็งให้แก่ชุมชน ซึ่งในยุทธศาสตร์นี้มีโครงการตามแผนดำเนินงานประจำปี พ.ศ.๒๕๖๘ จำนวนทั้งสิ้น ๔ โครงการเป็นโครงการที่ดำเนินการแล้วเสร็จ จำนวน ๔ โครงการหรือคิดเป็นร้อยละ ๑๐๐

### ๔. ยุทธศาสตร์การพัฒนาสังคมและส่งเสริมคุณภาพชีวิต

การดำเนินการตามแผนพัฒนาองค์การบริหารส่วนตำบลวังหมี่ภายใต้ยุทธศาสตร์พัฒนาคุณภาพชีวิต นอกจากนี้ยังได้ดำเนินการพัฒนาคุณภาพชีวิตของประชาชนโดยการพัฒนาด้านการสาธารณสุขและสิ่งแวดล้อม ซึ่งในยุทธศาสตร์นี้มีโครงการตามแผนดำเนินงานประจำปี พ.ศ.๒๕๖๘ จำนวนทั้งสิ้น ๑๘ โครงการเป็นโครงการที่ดำเนินการแล้วเสร็จ จำนวน ๑๕ โครงการหรือคิดเป็นร้อยละ ๘๓.๓๓ โครงการที่ไม่ดำเนินการ/ยกเลิก จำนวน ๓ โครงการหรือคิดเป็นร้อยละ ๑๖.๖๗

### ๕. ยุทธศาสตร์การส่งเสริมการศึกษา ศาสนา วัฒนธรรม ประเพณี กีฬาและนันทนาการ

การดำเนินการตามแผนพัฒนาองค์การบริหารส่วนตำบลวังหมี่ ภายใต้ยุทธศาสตร์การส่งเสริมการศึกษา ศาสนา วัฒนธรรม ประเพณี กีฬาและนันทนาการ ยังคงเน้นแนวคิดให้การพัฒนาทางการศึกษาและส่งเสริมด้านการศึกษาเป็นรากฐานของการพัฒนา โดยอบต.วังหมี่ได้มีการสนับสนุนให้เกิดการเรียนรู้สำหรับประชาชนทุกคนและทุกระดับ สร้างความเข้มแข็งในการอนุรักษ์และสืบสานศิลปวัฒนธรรม จารีตประเพณีและภูมิปัญญาท้องถิ่นเพื่อเป็นรากฐานการพัฒนาที่ยั่งยืน ซึ่งในยุทธศาสตร์นี้มีโครงการตามแผนดำเนินงานประจำปี พ.ศ.๒๕๖๘ จำนวนทั้งสิ้น ๑๒ โครงการเป็นโครงการที่ดำเนินการแล้วเสร็จ จำนวน ๑๑ โครงการหรือคิดเป็นร้อยละ ๙๑.๖๗ โครงการที่ไม่ดำเนินการ/ยกเลิก จำนวน ๑ โครงการหรือคิดเป็นร้อยละ ๘.๓๓

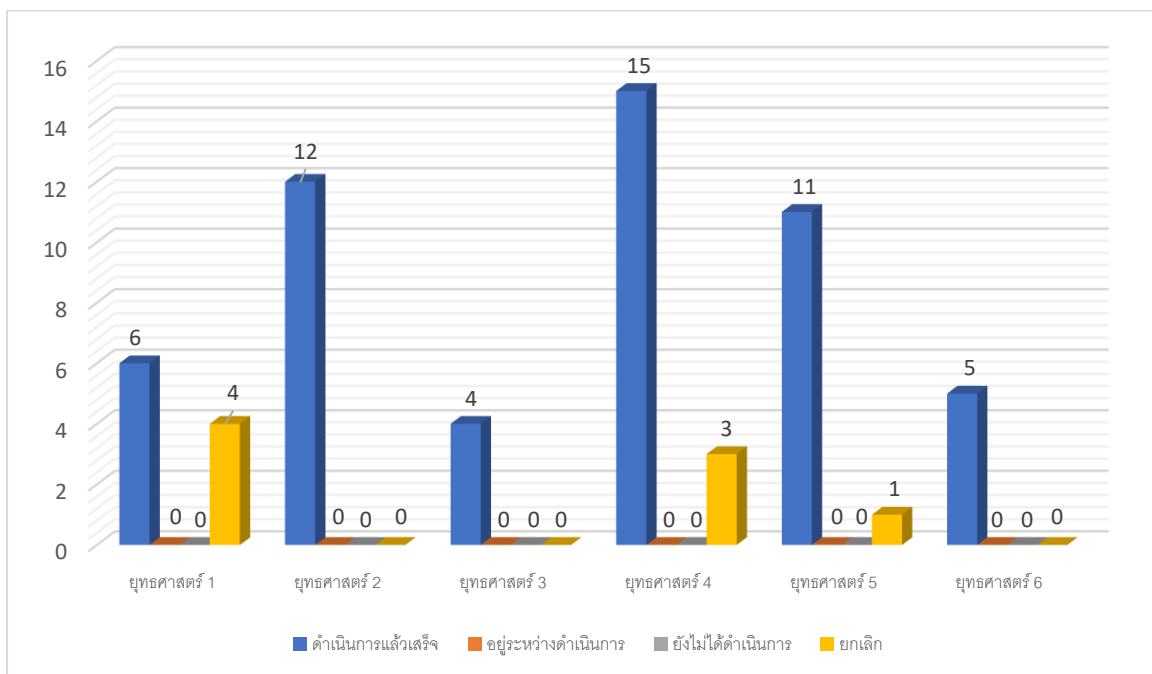
### ๖. ยุทธศาสตร์การอนุรักษ์ฟื้นฟูทรัพยากรธรรมชาติและสิ่งแวดล้อม

การดำเนินการตามแผนพัฒนาองค์การบริหารส่วนตำบลวังหมี่ ภายใต้ยุทธศาสตร์การจัดการทรัพยากรธรรมชาติและสิ่งแวดล้อม องค์การบริหารส่วนตำบลวังหมี่ได้ดำเนินการพัฒนาสภาพแวดล้อมของเมืองให้มีความสวยงาม ร่มรื่น โดยดูแลทามบำรุงต้นไม้ให้ร่มรื่นทั่วทั้งตำบลวังหมี่พร้อมทั้งมีการปรับปรุงภูมิทัศน์ที่มีอยู่ให้ใช้ประโยชน์ทั้งการพักผ่อนหย่อนใจและนันทนาการนอกจากนี้ยังได้มีการรณรงค์และส่งเสริมให้ทุกภาคส่วนร่วมกันปลูกและดูแลรักษาต้นไม้ และได้ดำเนินโครงการรณรงค์ รักษา รักษ์ป่า รักษาแผ่นดินเพื่อให้ประชาชนมีคุณภาพชีวิตที่ดีขึ้นและเมืองมีสภาพแวดล้อมที่น่าอยู่ และรณรงค์การจัดการขยะ แยกขยะและนำไปขายเพื่อเป็นรายได้ให้กับชุมชน ซึ่งในยุทธศาสตร์นี้มีโครงการตามแผนดำเนินงานประจำปี พ.ศ.๒๕๖๘ จำนวนทั้งสิ้น ๗ โครงการเป็นโครงการที่ดำเนินการแล้วเสร็จ จำนวน ๗ โครงการหรือคิดเป็นร้อยละ ๑๐๐

## สรุปผลการดำเนินงานตามแผนการดำเนินงาน ประจำปีงบประมาณ พ.ศ.๒๕๖๘

ยุทธศาสตร์	ผลการดำเนินโครงการ					โครงการ /กิจกรรมที่มีการดำเนินการแล้ว คิดเป็นร้อยละ ของโครงการทั้งหมด (%) [(๑) + (๒) ] X ๑๐๐ (๕)
	ดำเนินการแล้วเสร็จ (กิจกรรม) (๑)	อยู่ระหว่างดำเนินการ (กิจกรรม) (๒)	ยังไม่ดำเนินการ (กิจกรรม) (๓)	ยกเลิก (กิจกรรม) (๔)	โครงการทั้งหมด (กิจกรรม) (๕)	
ยุทธศาสตร์ที่ ๑	๖	-	-	๔	๑๐	๖๐
ยุทธศาสตร์ที่ ๒	๑๒	-	-	-	๑๒	๑๐๐
ยุทธศาสตร์ที่ ๓	๔	-	-	-	๔	๑๐๐
ยุทธศาสตร์ที่ ๔	๑๕	-	-	๓	๑๘	๘๓.๓๓
ยุทธศาสตร์ที่ ๕	๑๑	-	-	๑	๑๒	๙๑.๖๗
ยุทธศาสตร์ที่ ๖	๗	-	-	-	๗	๑๐๐
รวม	๕๕	-	-	๘	๖๓	๙๐.๗๐

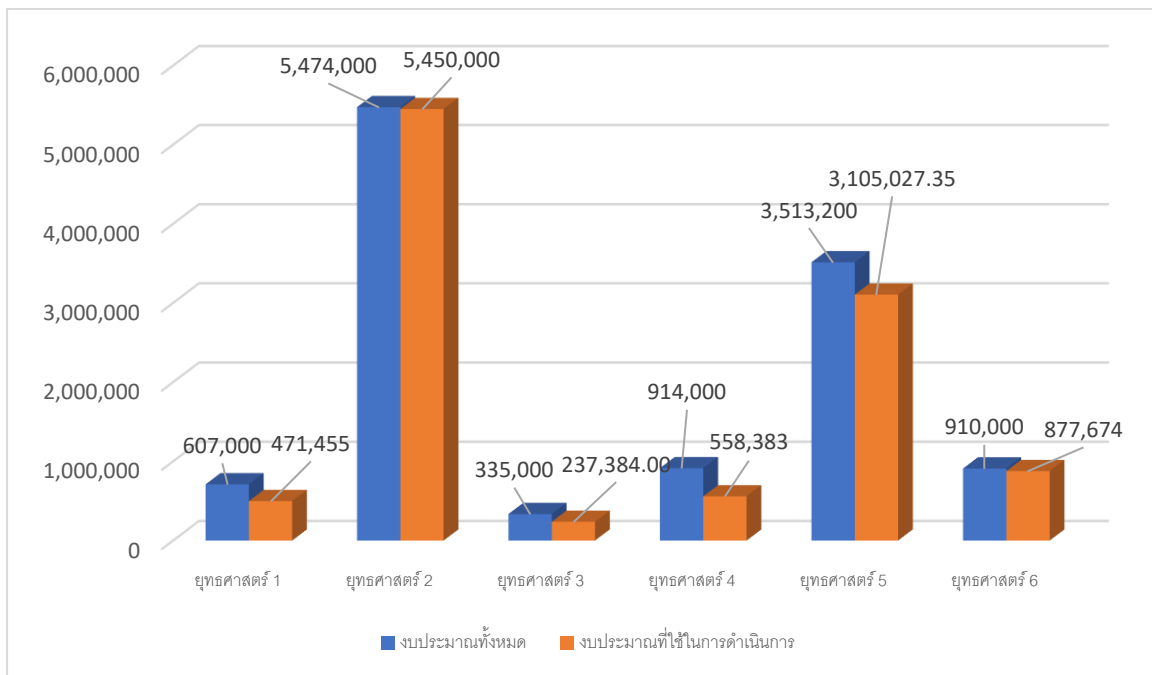
## แผนภูมิกราฟ แสดงผลการดำเนินโครงการตามแผนการดำเนินงานขององค์การบริหารส่วนตำบลวังหมี่



สรุปผลการเบิกจ่ายงบประมาณในการดำเนินโครงการตามแผนการดำเนินงานขององค์การบริหารส่วนตำบลวังหมี่ ประจำปีงบประมาณ พ.ศ.๒๕๖๘

ยุทธศาสตร์	การเบิกจ่ายงบประมาณในการดำเนินโครงการ		การใช้จ่ายงบประมาณคิดเป็นร้อยละของงบประมาณที่ได้รับทั้งหมด (%)
	งบประมาณที่ได้รับทั้งหมด (บาท)	งบประมาณที่ใช้ในการดำเนินโครงการ(บาท)	
ยุทธศาสตร์ที่ ๑	๗๑๐,๐๐๐	๔๙๗,๘๙๕	๗๐.๑๓
ยุทธศาสตร์ที่ ๒	๕,๔๗๔,๐๐๐	๕,๔๕๐,๐๐๐	๙๙.๕๖
ยุทธศาสตร์ที่ ๓	๓๓๕,๐๐๐	๒๓๗,๓๘๔	๗๐.๘๖
ยุทธศาสตร์ที่ ๔	๙๑๔,๐๐๐	๕๕๘,๓๘๓	๖๑.๐๙
ยุทธศาสตร์ที่ ๕	๓,๕๑๓,๒๐๐	๓,๑๐๕,๐๒๗.๓๕	๘๘.๓๘
ยุทธศาสตร์ที่ ๖	๙๑๐,๐๐๐	๘๗๗,๖๗๔	๙๖.๔๕
<b>รวม</b>	<b>๑๑,๘๕๖,๒๐๐</b>	<b>๑๐,๗๒๖,๓๖๓.๓๕</b>	<b>๙๐.๕๗</b>

แผนภูมิกราฟ แสดงผลการเบิกจ่ายงบประมาณในการดำเนินโครงการตามแผนการดำเนินงานขององค์การบริหารส่วนตำบลวังหมี่ ประจำปีงบประมาณ พ.ศ. ๒๕๖๘



โครงการที่ได้ปฏิบัติตามยุทธศาสตร์การพัฒนา ๖ ยุทธศาสตร์ จำนวน ๗๘ โครงการดังนี้

**ยุทธศาสตร์ที่ ๑** ยุทธศาสตร์การบริหารจัดการบ้านเมืองที่ดี  
จำนวน ๑๐ โครงการ

ลำดับ	โครงการ/กิจกรรม	ผลการดำเนินงาน				งบประมาณ	
		ดำเนินการแล้วเสร็จ	อยู่ระหว่างดำเนินการ	ยังไม่ดำเนินการ	ยกเลิก	งบประมาณที่ได้รับ	งบประมาณที่เบิกจ่าย
๑	โครงการบริหารศูนย์ปฏิบัติการร่วมในการช่วยเหลือประชาชนขององค์กรปกครองส่วนท้องถิ่นอำเภอวังน้ำเขียว	✓	-	-	-	๓๐,๐๐๐	๑๐,๐๐๐
๒	โครงการฝึกอบรมเพื่อเพิ่มประสิทธิภาพบุคลากรด้านการบริหารงานบุคคลและการรักษาวินัย	✓	-	-	-	๒๐,๐๐๐	๑๘,๓๕๐
๓	โครงการส่งเสริมและพัฒนาความรู้ให้แก่บุคลากรขององค์กรปกครองส่วนท้องถิ่น	✓	-	-	-	๕๐๐,๐๐๐	๔๐๕,๓๔๕
๔	โครงการอบต.สัญจร	✓	-	-	-	๓๐,๐๐๐	๒๘,๓๕๐
๕	โครงการจัดเก็บภาษีเคลื่อนที่	✓	-	-	-	๒๐,๐๐๐	๑๕,๘๖๐
๖	โครงการฝึกอบรมให้ความรู้เกี่ยวกับภาษีป้าย ภาษีที่ดินและสิ่งปลูกสร้าง	✓	-	-	-	๒๐,๐๐๐	๒๐,๐๐๐
๗	โครงการส่งเสริมคุณธรรมจริยธรรม และการป้องกันการทุจริต	-	-	-	✓	๑๐,๐๐๐	-
๘	โครงการปรับปรุงแผนที่ภาษี และปรับปรุงระบบฐานข้อมูล Ltax online	-	-	-	✓	๓๐,๐๐๐	-
๙	โครงการฝึกอบรมให้ความรู้เกี่ยวกับการจัดซื้อจัดจ้างและบริหารพัสดุภาครัฐ พ.ศ.๒๕๖๐	-	-	-	✓	๓๐,๐๐๐	-
๑๐	โครงการจัดทำแผนพัฒนาท้องถิ่น	-	-	-	✓	๒๐,๐๐๐	-
ยุทธศาสตร์ที่ ๑ รวม ๑๐ โครงการ		๖	-	-	๔	๗๑๐,๐๐๐	๔๙๗,๘๙๕

## ยุทธศาสตร์ที่ ๒

## ยุทธศาสตร์การพัฒนาโครงสร้างพื้นฐาน

จำนวน ๑๒ โครงการ

ลำดับ	โครงการ/กิจกรรม	ผลการดำเนินงาน				งบประมาณ	
		ดำเนินการแล้วเสร็จ	อยู่ระหว่างดำเนินการ	ยังไม่ดำเนินการ	ยกเลิก	งบประมาณที่ได้รับ	งบประมาณที่เบิกจ่าย
๑	โครงการติดตั้งระบบไฟฟ้าส่องสว่างพลังงานแสงอาทิตย์ อบต.วังหมี	✓	-	-	-	๔๙๖,๐๐๐	๔๙๔,๐๐๐
๒	โครงการติดตั้งเตาเผาขยะ อบต.วังหมี หมู่ที่ ๕	✓	-	-	-	๔๓๙,๐๐๐	๔๓๗,๕๐๐
๓	โครงการก่อสร้างถนนคอนกรีตเสริมเหล็ก บ้านยุบอีปุน หมู่ที่ ๔ (ซอยผู้ช่วยต๋ม)	✓	-	-	-	๕๐๐,๐๐๐	๔๙๘,๕๐๐
๔	โครงการก่อสร้างถนนคอนกรีตเสริมเหล็ก บ้านคลองสะท้อน หมู่ที่ ๕ (เส้นหน้าโรงพยาบาลส่งเสริมสุขภาพตำบลบ้านคลองสะท้อน)	✓	-	-	-	๔๙๙,๐๐๐	๔๙๘,๐๐๐
๕	โครงการก่อสร้างถนนคอนกรีตเสริมเหล็ก บ้านโนนสาวเอ้ หมู่ที่ ๖ ซอยตรงข้ามบ้านตาสินาด ใจคุณ)	✓	-	-	-	๑๕๙,๐๐๐	๑๕๘,๐๐๐
๖	โครงการติดตั้งระบบไฟฟ้าส่องสว่างพลังงานแสงอาทิตย์ บ้านโนนสาวเอ้ หมู่ที่ ๖	✓	-	-	-	๔๙๖,๐๐๐	๔๙๕,๐๐๐
๗	โครงการก่อสร้างถนนคอนกรีตเสริมเหล็ก บ้านบุเจ้าคุณ หมู่ที่ ๑๐ (ซอยหน้าโรงเรียน)	✓	-	-	-	๔๔๖,๐๐๐	๔๔๔,๐๐๐
๘	โครงการเจาะบ่อบาดาลพร้อมก่อสร้างถังประปา บ้านยุบพัฒนา หมู่ ๑๑	✓	-	-	-	๕๐๐,๐๐๐	๔๙๙,๐๐๐
๙	โครงการก่อสร้างถนนคอนกรีตเสริมเหล็ก บ้านสันกำแพง หมู่ที่ ๑๒ (คุ้มโคกสะอาด)	✓	-	-	-	๕๐๐,๐๐๐	๔๙๗,๐๐๐
๑๐	โครงการก่อสร้างถนนคอนกรีตเสริมเหล็ก บ้านหนองไม้แดง หมู่ที่ ๑๓ (สายยุบน้อยสามแยกบ้านยายจันทร์ลงไปศาลปู่และไปหัวสะพาน)	✓	-	-	-	๔๙๙,๐๐๐	๔๙๑,๐๐๐
๑๑	โครงการก่อสร้างถนนคอนกรีตเสริมเหล็ก บ้านคลองปลากั้ง หมู่ที่ ๑๖ (ซอยเรือนไทย)	✓	-	-	-	๔๔๐,๐๐๐	๔๓๙,๐๐๐
๑๒	โครงการเจาะบ่อบาดาลพร้อมก่อสร้างถังประปา บ้านยางงามพัฒนา หมู่ ๒๐	✓	-	-	-	๕๐๐,๐๐๐	๔๙๙,๐๐๐
ยุทธศาสตร์ที่ ๒ รวม ๑๒ โครงการ		๑๒	-	-	-	๕,๔๗๔,๐๐๐	๕,๔๕๐,๐๐๐

## ยุทธศาสตร์ที่ ๓

ยุทธศาสตร์การพัฒนาเศรษฐกิจและการท่องเที่ยว  
จำนวน ๔ โครงการ

ลำดับ	โครงการ/กิจกรรม	ผลการดำเนินงาน				งบประมาณ	
		ดำเนินการ แล้ว เสร็จ	อยู่ ระหว่าง ดำเนินการ	ยังไม่ ดำเนินการ	ยกเลิก	งบประมาณที่ได้รับ	งบประมาณ ที่เบิกจ่าย
๑	โครงการปรับปรุงภูมิทัศน์	✓	-	-	-	๑๗๕,๐๐๐	๙๕,๘๘๔
๒	โครงการส่งเสริมและสนับสนุน กิจกรรมการท่องเที่ยวชุมชน	✓	-	-	-	๘๐,๐๐๐	๘๐,๐๐๐
๓	โครงการเทศกาลของดีวังหมี่	✓	-	-	-	๕๐,๐๐๐	๔๗,๐๐๐
๔	โครงการจัดทำสื่อประชาสัมพันธ์กลุ่ม อาชีพและผลิตภัณฑ์สินค้าชุมชน	✓	-	-	-	๓๐,๐๐๐	๑๔,๕๐๐
ยุทธศาสตร์ที่ ๓ รวม ๔ โครงการ		๔	-	-	-	๓๓๕,๐๐๐	๒๓๗,๓๘๔

## ยุทธศาสตร์ที่ ๔

ยุทธศาสตร์การพัฒนาสังคมและส่งเสริมคุณภาพชีวิต  
จำนวน ๑๘ โครงการ

ลำดับ	โครงการ/กิจกรรม	ผลการดำเนินงาน				งบประมาณ	
		ดำเนินการ แล้ว เสร็จ	อยู่ ระหว่าง ดำเนินการ	ยังไม่ ดำเนินการ	ยกเลิก	งบประมาณที่ ได้รับ	งบประมาณ ที่เบิกจ่าย
๑	โครงการทำหมันสุนัขและแมว	✓	-	-	-	๓๐,๐๐๐	๒๙,๙๙๕
๒	โครงการส่งเสริมและพัฒนาในกลุ่มอาชีพ ตำบลวังหมี่	✓	-	-	-	๒๓๐,๐๐๐	๒๐,๖๐๐
๓	โครงการอบรมอาสาสมัครท้องถิ่นรัก โลก	✓	-	-	-	๒๐,๐๐๐	๑๕,๐๗๐
๔	โครงการส่งเสริมอาชีพผู้สูงอายุ ผู้พิการ และผู้ด้อยโอกาส	✓	-	-	-	๒๐,๐๐๐	๓๐๐
๕	โครงการฝึกอบรมป้องกันอัคคีภัย	✓	-	-	-	๓๐,๐๐๐	๓๐,๐๐๐
๖	โครงการอบรมอาสาสมัครป้องกันไฟป่า และหมอกควัน	✓	-	-	-	๓๐,๐๐๐	๒๗,๗๐๐
๗	โครงการป้องกันและแก้ไขปัญหายาเสพติด ติดและโรคติดต่อ ฯลฯ	✓	-	-	-	๑๐,๐๐๐	๗,๗๕๐
๘	โครงการป้องกันและควบคุมโรค ไข้เลือดออก	✓	-	-	-	๑๐๐,๐๐๐	๙๘,๙๕๐

ลำดับ	โครงการ/กิจกรรม	ผลการดำเนินงาน				งบประมาณ	
		ดำเนินการแล้วเสร็จ	อยู่ระหว่างดำเนินการ	ยังไม่ดำเนินการ	ยกเลิก	งบประมาณที่ได้รับ	งบประมาณที่เบิกจ่าย
๙	โครงการสัตว์ปลอดโรค คนปลอดภัย จากโรคพิษสุนัขบ้า ตามปณิธาน ศาสตราจารย์ ดร. สมเด็จพระเจ้าน้องนางเธอ เจ้าฟ้าจุฬาภรณวลัยลักษณ์ อัครราชกุมารี กรมพระศรีสวางควัฒน วรขัตติยราชนารี	✓	-	-	-	๒๐๐,๐๐๐	๑๖๑,๗๙๖
๑๐	โครงการสำรวจและขึ้นทะเบียนสัตว์ ตามโครงการสัตว์ปลอดโรค คนปลอดภัย จากโรคพิษสุนัขบ้า ตามปณิธานศาสตราจารย์ ดร.สมเด็จพระเจ้าน้องนางเธอ เจ้าฟ้าจุฬาภรณวลัยลักษณ์ อัครราชกุมารี กรมพระศรีสวางควัฒน วรขัตติยราชนารี	✓	-	-	-	๒๔,๐๐๐	๒๒,๑๕๔
๑๑	โครงการอบรมการปฐมพยาบาลเบื้องต้นและการช่วยฟื้นคืนชีพขั้นพื้นฐาน	✓	-	-	-	๒๐,๐๐๐	๑๘,๐๐๐
๑๒	โครงการเยี่ยมบ้านผู้สูงอายุ ผู้พิการ ผู้ป่วยเอดส์ และผู้ด้อยโอกาส ตำบลวังหมี่	✓	-	-	-	๒๐,๐๐๐	๗,๑๓๔
๑๓	โครงการมีคอกุเทศ์น้อย	✓	-	-	-	๒๐,๐๐๐	๑๙,๑๘๔
๑๔	โครงการส่งเสริมผู้สูงอายุและสถาบันครอบครัวตำบลวังหมี่	✓	-	-	-	๙๐,๐๐๐	๘๙,๘๕๐
๑๕	โครงการป้องกันและแก้ไขปัญหาความรุนแรงต่อเด็ก สตรี และบุคคลในครอบครัว	✓	-	-	-	๑๐,๐๐๐	๙,๙๐๐
๑๖	โครงการดำเนินงานและบริหารจัดการระบบการแพทย์ฉุกเฉินฯ	-	-	-	✓	๑๐,๐๐๐	-
๑๗	โครงการให้การช่วยเหลือประชาชนด้านการส่งเสริมและพัฒนาคุณภาพชีวิต	-	-	-	✓	๓๐,๐๐๐	-
๑๘	โครงการพัฒนาอาสาสมัครดูแลผู้สูงอายุ ผู้พิการ	-	-	-	✓	๒๐,๐๐๐	-
ยุทธศาสตร์ที่ ๔ รวม ๑๘ โครงการ		๑๕	-	-	๓	๙๑๔,๐๐๐	๕๕๘,๓๘๓

**ยุทธศาสตร์ที่ ๕** ยุทธศาสตร์การส่งเสริมการศึกษา ศาสนา วัฒนธรรม ประเพณี กีฬาและนันทนาการ  
จำนวน ๑๒ โครงการ

ลำดับ	โครงการ/กิจกรรม	ผลการดำเนินงาน				งบประมาณ	
		ดำเนิน การ แล้ว เสร็จ	อยู่ ระหว่าง ดำเนิน การ	ยังไม่ ดำ เนิน การ	ยก เลิก	งบประมาณที่ ได้รับ	งบประมาณ ที่เบิกจ่าย
๑	โครงการแข่งขันกีฬากลุ่มสตรีแม่บ้าน	✓	-	-	-	๖๐,๐๐๐	๖๐,๐๐๐
๒	โครงการแข่งขันกีฬาเด็กนักเรียนและ เยาวชน	✓	-	-	-	๕๐,๐๐๐	๔๙,๙๕๐
๓	โครงการแข่งขันกีฬาด้านกายยาเสพติด	✓	-	-	-	๓๕๐,๐๐๐	๓๔๙,๕๗๖.๕๐
๔	โครงการส่งนักกีฬาเข้าร่วมการแข่งขัน ระดับตำบล ระดับอำเภอ หรือระดับ จังหวัด	✓	-	-	-	๓๐,๐๐๐	๓๐,๐๐๐
๕	โครงการเข้าร่วมวันฉลองแห่งชัยชนะ ท้าวสุรนารี	✓	-	-	-	๕,๐๐๐	๕,๐๐๐
๖	โครงการจัดงานประเพณีแห่เทียน เข้าพรรษา	✓	-	-	-	๑๐,๐๐๐	๑๐,๐๐๐
๗	โครงการสืบสานวัฒนธรรมประเพณี ลอยกระทง	✓	-	-	-	๓๕๐,๐๐๐	๓๔๙,๘๔๙.๙๒
๘	โครงการจัดงานวันเด็กแห่งชาติ	✓	-	-	-	๕๐,๐๐๐	๕๐,๐๐๐
๙	โครงการจัดงานวันท้องถิ่นไทย	✓	-	-	-	๒,๐๐๐	๒,๐๐๐
๑๐	โครงการพัฒนาศักยภาพครูและ บุคลากรทางการศึกษา	✓	-	-	-	๕๐,๐๐๐	๓๕,๗๓๔
๑๑	โครงการขับเคลื่อนลดภัยพหุน้อยใส่ หมวกนิรภัย	✓	-	-	-	๑๐,๐๐๐	๙,๙๙๐
๑๒	โครงการส่งเสริมคุณธรรมจริยธรรม ให้กับเด็กนักเรียนและเยาวชน	-	-	-	✓	๓๐,๐๐๐	๐
<b>ยุทธศาสตร์ที่ ๕ รวม ๑๒ โครงการ</b>		<b>๑๑</b>	<b>-</b>	<b>-</b>	<b>๑</b>	<b>๓,๕๑๓,๒๐๐</b>	<b>๓,๑๐๕,๐๒๗.๓๕</b>

## ยุทธศาสตร์ที่ ๖

ยุทธศาสตร์การอนุรักษ์ฟื้นฟูทรัพยากรธรรมชาติและสิ่งแวดล้อม  
จำนวน ๗ โครงการ

ลำดับ	โครงการ/กิจกรรม	ผลการดำเนินงาน				งบประมาณ	
		ดำเนินการ แล้ว เสร็จ	อยู่ ระหว่าง ดำเนินการ	ยังไม่ ดำเนินการ	ยกเลิก	งบประมาณที่ ได้รับ	งบประมาณ ที่เบิกจ่าย
๑	โครงการป้องกันและรณรงค์การระบาดของโรคและแมลงศัตรูพืช	✓	-	-	-	๓๐,๐๐๐	๒๑,๙๘๔
๒	โครงการปรับปรุงแก้ไขอนุรักษ์ฟื้นฟูสิ่งแวดล้อมและทรัพยากรธรรมชาติ	✓	-	-	-	๓๐,๐๐๐	๒๑,๒๕๐
๓	โครงการรกรักษา รักษา รักษาแผ่นดิน	✓	-	-	-	๓๐,๐๐๐	๒๗,๒๙๐
๔	โครงการอนุรักษ์พันธุกรรมพืชอันเนื่องมาจากพระราชดำริ สมเด็จพระเทพรัตนราชสุดาฯ สยามบรมราชกุมารี (อพ.สธ.)	✓	-	-	-	๒๐,๐๐๐	๑๕,๙๕๐
๕	โครงการรณรงค์การจัดการขยะ	✓	-	-	-	๑๐,๐๐๐	๔,๒๐๐
๖	โครงการขุดลอกลำห้วยวังไผ่ บ้านพยุงมิตร หมู่ที่ ๑๕ (ขอเข้าบ้านผู้ช่วยพิน)	✓	-	-	-	๔๙๖,๐๐๐	๔๙๔,๐๐๐
๗	โครงการขุดลอกสระประปา (หลังโรงเรียน) บ้านโคกสันติสุข หมู่ที่ ๙	✓	-	-	-	๒๙๔,๐๐๐	๒๙๓,๐๐๐
ยุทธศาสตร์ที่ ๖ รวม ๗ โครงการ		๗	-	-	-	๙๑๐,๐๐๐	๘๗๗,๖๗๔

**สรุป** ผลการดำเนินงานตามแผนการดำเนินงานขององค์การบริหารส่วนตำบลวังหมี่ ประจำปีงบประมาณ ๒๕๖๘ รวมจำนวนโครงการทั้งสิ้น ๖๓ โครงการดำเนินการแล้วเสร็จ จำนวน ๕๕ โครงการและยกเลิกจำนวน ๘ โครงการ (ข้อมูล ณ วันที่ ๓๐ กันยายน ๒๕๖๘)

## จัดซื้อครุภัณฑ์ขององค์การบริหารส่วนตำบลวังหมี่ ประจำปีงบประมาณ ๒๕๖๘

ลำดับ	โครงการ/กิจกรรม	ผลการดำเนินงาน				งบประมาณ	
		ดำเนินการ แล้วเสร็จ	อยู่ระหว่าง ดำเนินการ	ยังไม่ ดำเนินการ	ยกเลิก	งบประมาณที่ได้รับ	งบประมาณที่ เบิกจ่าย
ครุภัณฑ์							
สำนักปลัด							
๑	เก้าอี้ทำงาน	✓	-	-	-	๒๐,๐๐๐	๑๘,๘๙๐
๒	เก้าอี้สำนักงาน	✓	-	-	-	๘๐,๐๐๐	๘๐,๐๐๐
๓	เครื่องเจาะกระดาษ และเข้าเล่ม	✓	-	-	-	๑๘,๕๐๐	๑๘,๕๐๐
๔	ตู้เก็บเอกสาร	✓	-	-	-	๑๐,๐๐๐	๗,๘๕๘
๕	ตู้โชว์	✓	-	-	-	๑๑,๐๐๐	๑๑,๐๐๐
๖	โต๊ะเอนกประสงค์ เหล็กแบบพับ	✓	-	-	-	๖๙,๐๐๐	๖๐,๙๐๐
๗	ปั้มน้ำ	✓	-	-	-	๑๑,๑๐๐	๑๑,๑๐๐
๘	เครื่องมัลติมีเดีย โปรเจคเตอร์ระดับ WUXGA	✓	-	-	-	๑๑๒,๐๐๐	๑๑๒,๐๐๐
๙	จอร์ับภาพชนิด มอเตอร์ไฟฟ้า	✓	-	-	-	๔๕,๐๐๐	๔๕,๐๐๐
๑๐	เครื่องทำน้ำร้อน-น้ำ เย็น	✓	-	-	-	๑๕,๐๐๐	๗,๖๖๙
๑๑	เครื่องคอมพิวเตอร์ โน้ตบุ๊กสำหรับงาน ประมวลผล	✓	-	-	-	๒๔,๐๐๐	๒๓,๙๙๐
๑๒	เครื่อง คอมพิวเตอร์ สำหรับประมวล ผล แบบที่ ๒ (จอภาพ ขนาดไม่ น้อยกว่า ๑๙ นิ้ว)	✓	-	-	-	๓๒,๐๐๐	๓๒,๐๐๐
๑๓	เครื่องพิมพ์ Multifunction แบบฉีดหมึก พร้อมติดตั้งถัง หมึกพิมพ์ (Ink Tank Printer)	✓	-	-	-	๘,๐๐๐	๘,๐๐๐
๑๔	เครื่องสำรองไฟ ขนาด ๑ KVA	✓	-	-	-	๕,๗๐๐	๕,๗๐๐
๑๕	ตู้เก็บชุดดับเพลิง	✓	-	-	-	๒๐,๐๐๐	๑๙,๘๐๐
๑๖	ตู้ลิ้นชักเกอร์	✓	-	-	-	๕,๐๐๐	๕,๐๐๐

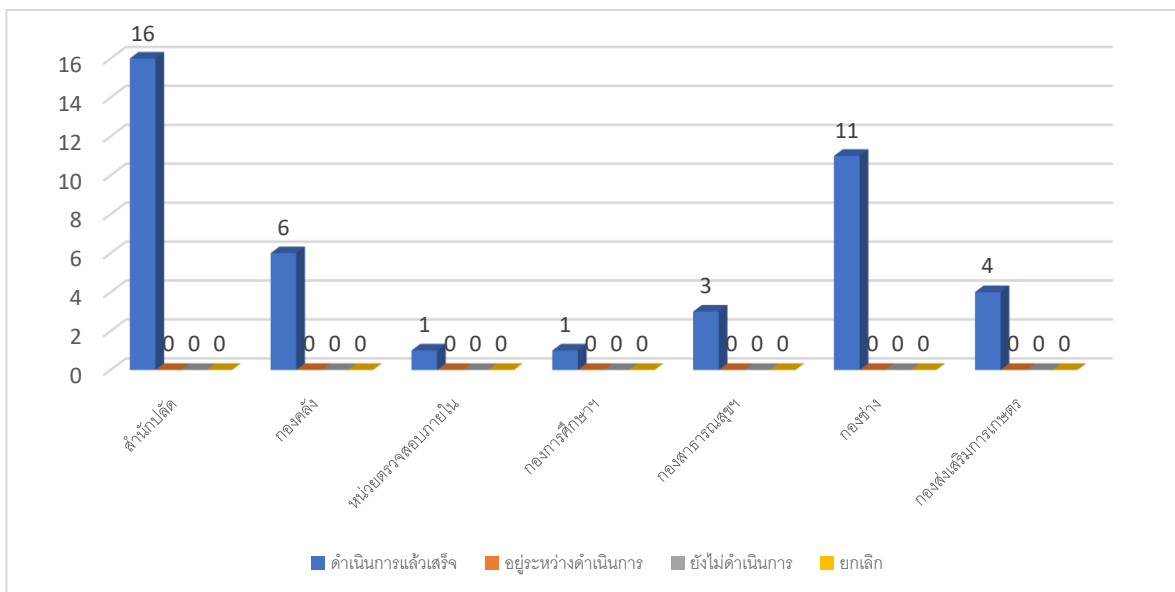
ลำดับ	โครงการ/กิจกรรม	ผลการดำเนินงาน				งบประมาณ	
		ดำเนินการแล้วเสร็จ	อยู่ระหว่างดำเนินการ	ยังไม่ดำเนินการ	ยกเลิก	งบประมาณที่ได้รับ	งบประมาณที่เบิกจ่าย
<b>ครุภัณฑ์</b>							
<b>กองคลัง</b>							
๑	เก้าอี้สำนักงาน	✓	-	-	-	๕,๖๐๐	๕,๖๐๐
๒	โซฟาไม้	✓	-	-	-	๓,๕๐๐	๓,๕๐๐
๓	ตู้เก็บเอกสาร	✓	-	-	-	๕,๗๖๐	๕,๔๐๐
๔	ตู้เก็บเอกสารแบบบานเลื่อนกระจก	✓	-	-	-	๑๐,๘๐๐	๑๐,๘๐๐
๕	ตู้เหล็กแบบ ๒ บาน	✓	-	-	-	๑๓,๒๐๐	๑๒,๐๐๐
๖	โต๊ะทำงาน	✓	-	-	-	๙,๗๐๐	๙,๗๐๐
<b>หน่วยตรวจสอบภายใน</b>							
๑	เก้าอี้ทำงาน	✓	-	-	-	๔,๐๐๐	๓,๗๗๘
<b>กองการศึกษา ศาสนา และวัฒนธรรม</b>							
๑	ตู้นักร้อง	✓	-	-	-	๕๒,๘๐๐	๕๒,๐๐๐
<b>กองสาธารณสุขและสิ่งแวดล้อม</b>							
๑	เก้าอี้ทำงาน	✓	-	-	-	๔,๐๐๐	๓,๗๗๘
๒	เครื่องคอมพิวเตอร์สำหรับประมวลผล แบบที่ ๒ (จอภาพขนาดไม่น้อยกว่า ๑๙ นิ้ว)	✓	-	-	-	๓๒,๐๐๐	๓๒,๐๐๐
๓	เครื่อง สำรองไฟฟ้า ขนาด ๑ kVA	✓	-	-	-	๕,๗๐๐	๕,๗๐๐
<b>กองช่าง</b>							
๑	เก้าอี้ทำงาน	✓	-	-	-	๘,๐๐๐	๗,๕๕๖
๒	เครื่องปรับอากาศแบบแยกส่วน (ราคารวมค่าติดตั้ง)	✓	-	-	-	๔๕,๕๐๐	๔๕,๕๐๐
๓	ตู้เหล็กแบบ ๒ บาน	✓	-	-	-	๑๓,๒๐๐	๑๒,๔๐๐
๔	โต๊ะทำงาน	✓	-	-	-	๗,๕๐๐	๗,๕๐๐
๕	เครื่องเชื่อมโลหะ	✓	-	-	-	๘,๐๐๐	๗,๘๑๑
๖	เครื่องตัดไฟเบอร์	✓	-	-	-	๓,๒๐๐	๓,๑๐๓
๗	สว่านกระแทกไร้เสียง	✓	-	-	-	๔,๒๐๐	๔,๑๗๓

ลำดับ	โครงการ/กิจกรรม	ผลการดำเนินงาน				งบประมาณ	
		ดำเนินการแล้วเสร็จ	อยู่ระหว่างดำเนินการ	ยังไม่ดำเนินการ	ยกเลิก	งบประมาณที่ได้รับ	งบประมาณที่เบิกจ่าย
<b>ครุภัณฑ์</b>							
<b>กองช่าง</b>							
๘	ส่วงานเจาะเชื่อมโลหะ	✓	-	-	-	๒,๓๐๐	๒,๑๒๙.๓๐
๙	ตู้เย็น	✓	-	-	-	๖,๕๐๐	๕,๘๖๕
๑๐	เครื่องคอมพิวเตอร์สำหรับประมวลผล แบบที่ ๒ (จอภาพขนาดไม่น้อยกว่า ๑๙ นิ้ว)	✓	-	-	-	๓๒,๐๐๐	๓๒,๐๐๐
๑๑	เครื่องสำรองไฟฟ้า ขนาด ๑ kVA	✓	-	-	-	๑๑,๔๐๐	๑๑,๔๐๐
<b>กองส่งเสริมการเกษตร</b>							
๑	เก้าอี้ทำงาน	✓	-	-	-	๘,๐๐๐	๗,๕๕๖
๒	ตู้เอกสาร	✓	-	-	-	๕,๐๐๐	๓,๙๒๙
๓	เครื่องตัดหญ้าแบบข้อแข็ง	✓	-	-	-	๑๙,๐๐๐	๑๖,๐๐๐
๔	เครื่องพิมพ์ Multifunction แบบฉีดหมึก พร้อมติดตั้งถังหมึกพิมพ์ (Ink Tank Printer)	✓	-	-	-	๘,๐๐๐	๘,๐๐๐

สรุปผลการดำเนินงานจัดซื้อครุภัณฑ์ขององค์การบริหารส่วนตำบลวังหมี่  
ประจำปีงบประมาณ ๒๕๖๔

ส่วนราชการ	ผลการดำเนินโครงการ					โครงการ/ กิจกรรมที่มีการ ดำเนินการแล้ว คิดเป็นร้อยละ ของโครงการ ทั้งหมด (%) [ (๑) + (๒) ] X ๑๐๐ (๕)
	ดำเนินการ แล้วเสร็จ (กิจกรรม) (๑)	อยู่ระหว่าง ดำเนินการ (กิจกรรม) (๒)	ยังไม่ ดำเนินการ (กิจกรรม) (๓)	ยกเลิก (กิจกรรม) (๔)	โครงการ ทั้งหมด (กิจกรรม) (๕)	
สำนักปลัด	๑๖	-	-	-	๑๖	๑๐๐
กองคลัง	๖	-	-	-	๖	๑๐๐
หน่วยตรวจสอบ ภายใน	๑	-	-	-	๑	๑๐๐
กองการศึกษา ศาสนา และ วัฒนธรรม	๑	-	-	-	๑	๑๐๐
กองสาธารณสุข และสิ่งแวดล้อม	๓	-	-	-	๓	๑๐๐
กองช่าง	๑๑	-	-	-	๑๑	๑๐๐
กองส่งเสริม การเกษตร	๔	-	-	-	๔	๑๐๐
รวม	๔๒	-	-	-	๔๒	๑๐๐

แผนภูมิกราฟ แสดงผลการดำเนินการจัดซื้อครุภัณฑ์ขององค์การบริหารส่วนตำบลวังหมี่

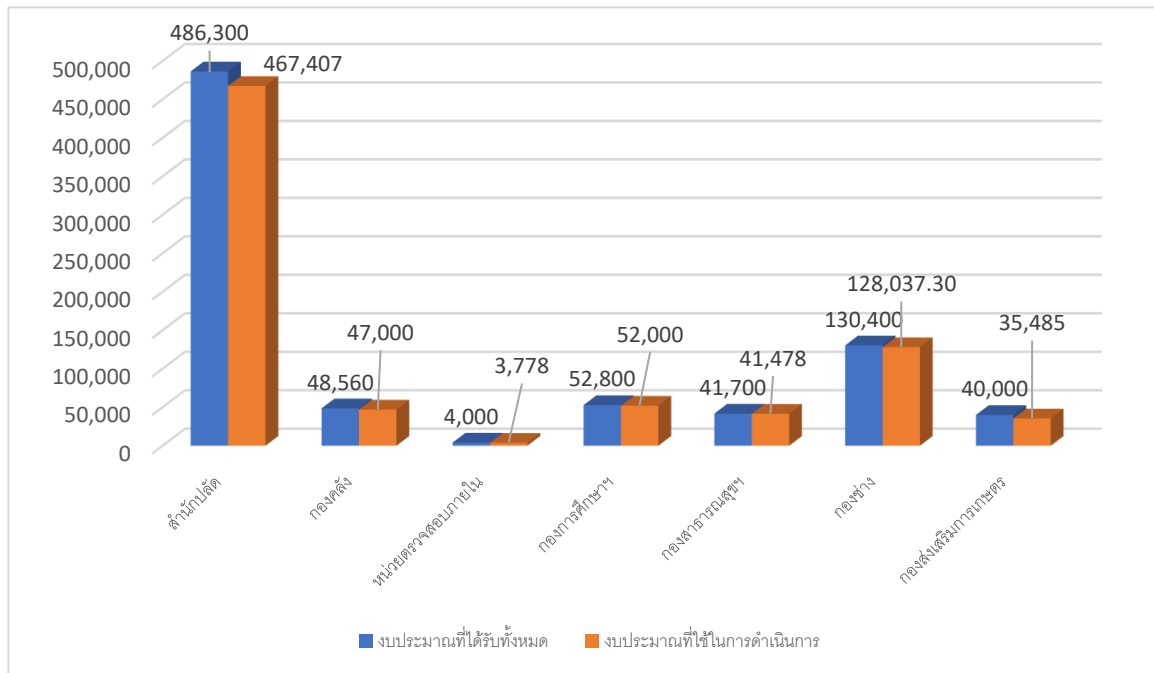


สรุปผลการเบิกจ่ายงบประมาณในการดำเนินการจัดซื้อครุภัณฑ์ขององค์การบริหารส่วนตำบลวังหมี่  
ประจำปีงบประมาณ ๒๕๖๘

ส่วนราชการ	การเบิกจ่ายงบประมาณในการดำเนินโครงการ		การใช้จ่ายงบประมาณ คิดเป็นร้อยละของ งบประมาณที่ได้รับ ทั้งหมด (%)
	งบประมาณที่ได้รับทั้งหมด (บาท)	งบประมาณที่ใช้ในการ ดำเนินโครงการ (บาท)	
สำนักปลัด	๔๘๖,๓๐๐	๔๖๗,๔๐๗	๙๖.๑๑
กองคลัง	๔๘,๕๖๐	๔๗,๐๐๐	๙๖.๗๙
หน่วยตรวจสอบภายใน	๔,๐๐๐	๓,๗๗๘	๙๔.๕๕
กองการศึกษา ศาสนา และวัฒนธรรม	๕๒,๘๐๐	๕๒,๐๐๐	๙๘.๔๘
กองสาธารณสุข และ สิ่งแวดล้อม	๔๑,๗๐๐	๔๑,๔๗๘	๙๙.๔๗
กองช่าง	๑๓๐,๔๐๐	๑๒๘,๐๓๗.๓๐	๙๘.๑๙
กองส่งเสริมการเกษตร	๔๐,๐๐๐	๓๕,๔๘๕	๘๘.๗๑
รวม	๘๐๓,๗๖๐	๗๗๕,๑๘๕	๙๖.๔๔

แผนภูมิกราฟ แสดงผลการเบิกจ่ายงบประมาณในการดำเนินการจัดซื้อครุภัณฑ์

ประจำปีงบประมาณ ๒๕๖๘



## สรุปผลการเบิกจ่ายงบประมาณตามโครงการที่ได้รับเงินอุดหนุนทั่วไป ประจำปี ๒๕๖๘

โครงการที่ได้รับเงินอุดหนุนทั่วไป ประจำปี ๒๕๖๘ (ข้อมูล ณ วันที่ ๓๐ กันยายน ๒๕๖๘)

โครงการ	ผลการดำเนินงาน			งบประมาณ	
	ดำเนินการแล้วเสร็จ	อยู่ระหว่างดำเนินการ	ยังไม่ดำเนินการ	งบประมาณที่ได้รับ	งบประมาณที่เบิกจ่าย
เบี้ยยังชีพผู้สูงอายุ	✓	-	-	๑๔,๐๔๔,๐๗๐	๑๓,๕๐๖,๑๐๐
เบี้ยยังชีพผู้พิการ	✓	-	-	๓,๖๓๕,๖๐๐	๓,๖๓๓,๒๐๐
เบี้ยยังชีพผู้ป่วยโรคเอดส์	✓	-	-	๔๒,๐๐๐	๓๐,๕๐๐
โครงการอาหารเสริม (นม)	✓	-	-	๒,๘๒๖,๑๕๐	๒,๕๒๒,๓๖๘.๕๑
โครงการสนับสนุนค่าใช้จ่ายการบริหารสถานศึกษา	✓	-	-	๒,๔๘๘,๐๘๐	๒,๔๐๕,๖๑๕
รวม	๕	-	-	๒๓,๐๓๕,๙๐๐	๒๒,๐๙๗,๗๘๔

## สรุปผลการเบิกจ่ายงบประมาณตามโครงการที่จ่ายขาดเงินสะสม ประจำปี ๒๕๖๘

โครงการที่จ่ายขาดเงินสะสมขององค์การบริหารส่วนตำบลวังหมี่

ประจำปี ๒๕๖๘ (ข้อมูล ณ วันที่ ๓๐ กันยายน ๒๕๖๘)

โครงการ	ผลการดำเนินงาน			งบประมาณ	
	ดำเนินการแล้วเสร็จ	อยู่ระหว่างดำเนินการ	ยังไม่ดำเนินการ	งบประมาณที่ได้รับ	งบประมาณที่เบิกจ่าย
๑. โครงการก่อสร้างถนนลาดยางเสริมผิวจราจรแอสฟัลท์ติก (Asphalt concrete) บ้านวังหมี่ หมู่ที่ ๑	✓	-	-	๔๙๙,๐๐๐	๔๙๙,๐๐๐
๒. โครงการก่อสร้างถนนคอนกรีตเสริมเหล็ก บ้านท่าวังไทร หมู่ที่ ๒ (สายทางซอยบ้านนายเดี่ยวและซอยบ้านนายไสว)	✓	-	-	๔๗๖,๕๐๐	๔๗๖,๕๐๐
๓. โครงการก่อสร้างถนนคอนกรีตเสริมเหล็ก บ้านคลองใบพัด หมู่ที่ ๓ (สายทางบ้านคลองใบพัด หมู่ที่ ๓ ถึง บ้านวังศิลา หมู่ที่ ๑๙)	✓	-	-	๔๙๖,๐๐๐	๔๙๖,๐๐๐

โครงการ	ผลการดำเนินงาน			งบประมาณ	
	ดำเนินการแล้วเสร็จ	อยู่ระหว่างดำเนินการ	ยังไม่ดำเนินการ	งบประมาณที่ได้รับ	งบประมาณที่เบิกจ่าย
๔. โครงการก่อสร้างถนนลูกรัง บ้านยุบฮิปูน หมู่ที่ ๔ (สายทางถนนเส้นซอย ๑ คอกวัวแม่มี)	✓	-	-	๓๙๗,๕๐๐	๓๙๗,๕๐๐
๕. โครงการก่อสร้างถนนคอนกรีตเสริมเหล็ก บ้านคลองสะท้อน หมู่ที่ ๕ (บ้านคลองสะท้อน หมู่ที่ ๕ ถึง บ้านสันกำแพง หมู่ที่ ๑๒)	✓	-	-	๓๙๗,๕๐๐	๓๙๗,๕๐๐
๖. โครงการก่อสร้างถนนคอนกรีตเสริมเหล็ก บ้านโนนสาวเอ้ หมู่ที่ ๖ (ซอย ๑)	✓	-	-	๔๕๐,๐๐๐	๔๕๐,๐๐๐
๗. โครงการก่อสร้างถนนคอนกรีตเสริมเหล็ก บ้านบุเนิน หมู่ที่ ๗ (ซอยสมจิตร)	✓	-	-	๓๙๗,๐๐๐	๓๙๗,๐๐๐
๘. โครงการก่อสร้างถนนลาดยางเสริมผิวจราจรแอสฟัลท์ติก (Asphalt concrete) บ้านท่าน้ำซับ หมู่ที่ ๘ (ซอยที่ ๑ บ้านท่าน้ำซับ)	✓	-	-	๓๙๙,๐๐๐	๓๙๙,๐๐๐
๙. โครงการก่อสร้างถนนคอนกรีตเสริมเหล็ก บ้านโคกสันตสุข หมู่ที่ ๙ (ซอยบ้านผู้ใหญ่)	✓	-	-	๒๙๘,๕๐๐	๒๙๘,๕๐๐
๑๐. โครงการก่อสร้างถนนคอนกรีตเสริมเหล็ก บ้านบุเจ้าคุณ หมู่ที่ ๑๐ สายที่ ๑ (คุ่มคลองอีเต่า) สาย ๒ (คุ่มป่าจั่ว)	✓	-	-	๔๕๘,๐๐๐	๔๕๘,๐๐๐

โครงการ	ผลการดำเนินงาน			งบประมาณ	
	ดำเนินการแล้วเสร็จ	อยู่ระหว่างดำเนินการ	ยังไม่ดำเนินการ	งบประมาณที่ได้รับ	งบประมาณที่เบิกจ่าย
๑๑. โครงการก่อสร้างถนนหินคลุก พร้อมบดทับแน่น บ้านสันกำแพง หมู่ที่ ๑๒ (สายคุ้มสี่แยกคลองนกแก้วถึงสี่แยกวังเดือนห้า)	✓	-	-	๓๔๘,๕๐๐	๓๔๘,๕๐๐
๑๒. โครงการก่อสร้างถนนคอนกรีตเสริมเหล็ก บ้านหนองไม้แดง หมู่ที่ ๑๓ (ซอยคลองมะนาวเข้าไปในซอย)	✓	-	-	๓๔๖,๐๐๐	๓๔๖,๐๐๐
๑๓. โครงการติดตั้งไฟฟ้าส่องสว่างพลังงานแสงอาทิตย์ภายในหมู่บ้านบ้านอุบลพัฒนา หมู่ที่ ๑๔	✓	-	-	๓๔๘,๐๐๐	๓๔๘,๐๐๐
๑๔. โครงการก่อสร้างถนนคอนกรีตเสริมเหล็ก บ้านพยุงมิตร หมู่ที่ ๑๕ (ซอย ๑)	✓	-	-	๓๔๖,๕๐๐	๓๔๖,๕๐๐
๑๕. โครงการติดตั้งไฟฟ้าส่องสว่างพลังงานแสงอาทิตย์ภายในหมู่บ้านบ้านคลองปลากั้ง หมู่ที่ ๑๖	✓	-	-	๓๔๘,๐๐๐	๓๔๘,๐๐๐
๑๖. โครงการก่อสร้างถนนคอนกรีตเสริมเหล็ก บ้านบุกระทิง หมู่ที่ ๑๗ (สายทางบ้านบุกระทิง หมู่ที่ ๑๗ ถึง บ้านดอนสว่าง หมู่ที่ ๑๔ ตำบลวังกระทะ อำเภอปากช่อง จังหวัดนครราชสีมา)	✓	-	-	๓๔๗,๐๐๐	๓๔๗,๐๐๐

โครงการ	ผลการดำเนินงาน			งบประมาณ	
	ดำเนินการแล้วเสร็จ	อยู่ระหว่างดำเนินการ	ยังไม่ดำเนินการ	งบประมาณที่ได้รับ	งบประมาณที่เบิกจ่าย
๑๗. โครงการก่อสร้างถนนคอนกรีตเสริมเหล็ก บ้านคลองนกแก้ว หมู่ที่ ๑๘ (ซอย ๒ เส้นบ้านคลองนกแก้วเชื่อมต่อกับบ้านยูพัฒนา)	✓	-	-	๓๙๖,๕๐๐	๓๙๖,๕๐๐
โครงการก่อสร้างถนนคอนกรีตเสริมเหล็ก บ้านคลองนกแก้ว หมู่ที่ ๑๘ (ซอย ๓ บ้านน้ำทักษ์ ถึงบ้านจำพจน์)	✓	-	-	๓๙๘,๐๐๐	๓๙๘,๐๐๐
โครงการติดตั้งระบบไฟฟ้าส่องสว่างพลังงานแสงอาทิตย์ภายในหมู่บ้านบ้านวังศิลา หมู่ที่ ๑๙	✓	-	-	๓๔๘,๐๐๐	๓๔๘,๐๐๐
โครงการก่อสร้างถนนคอนกรีตเสริมเหล็ก บ้านยางงามพัฒนา หมู่ที่ ๒๐ (ซอยกลุ่มกิจกรรมไร่สาร)	✓	-	-	๓๙๘,๕๐๐	๓๙๘,๕๐๐
โครงการก่อสร้างถนนคอนกรีตเสริมเหล็ก บ้านวังไผ่ทอง หมู่ที่ ๒๑ (ซอยบ้านทองดี - คลองไผ่)	✓	-	-	๒๙๑,๐๐๐	๒๙๑,๐๐๐
โครงการติดตั้งระบบไฟฟ้าส่องสว่างพลังงานแสงอาทิตย์ภายในหมู่บ้านบ้านวังไผ่ทอง หมู่ที่ ๒๑	✓	-	-	๒๐๘,๐๐๐	๒๐๘,๐๐๐
โครงการก่อสร้างถนนคอนกรีตเสริมเหล็ก บ้านทรัพย์ทวีคุณ หมู่ที่ ๒๒ (ซอยนางดวงพร)	✓	-	-	๔๙๖,๐๐๐	๔๙๖,๐๐๐
<b>รวม ๒๓ โครงการ</b>				<b>๙,๐๗๙,๐๐๐</b>	<b>๙,๐๗๙,๐๐๐</b>

## ส่วนที่ ๔

## สรุปผล ปัญหาและข้อเสนอแนะ



## ๑. สรุปผลการพัฒนาท้องถิ่นในภาพรวม

ผลการติดตามและประเมินผลแผนพัฒนาองค์การบริหารส่วนตำบลวังหมี่ ประจำปีงบประมาณ ๒๕๖๘ จากการรวบรวมข้อมูลและวิเคราะห์ผลการดำเนินงานผลการดำเนินงานขององค์การบริหารส่วนตำบลวังหมี่ แยกเป็นรายยุทธศาสตร์ ได้ดังนี้

๑) ผลการดำเนินงานในยุทธศาสตร์ที่ ๑ ยุทธศาสตร์การบริหารจัดการบ้านเมืองที่ดี มีจำนวนทั้งสิ้น ๑๐ โครงการดำเนินการแล้วเสร็จ จำนวน ๖ โครงการ คิดเป็นร้อยละ ๖๐ และและยกเลิก/ไม่ดำเนินการ จำนวน ๔ โครงการ คิดเป็นร้อยละ ๔๐

- ๑) โครงการส่งเสริมคุณธรรม จริยธรรม และการป้องกันการทุจริต (สำนักปลัด)  
**เหตุผล** บุคลากรไม่เพียงพอ
- ๒) โครงการปรับปรุงแผนที่ภาษี และปรับปรุงระบบฐานข้อมูล Ltax online (กองคลัง)  
**เหตุผล** งบประมาณในการจัดโครงการไม่เพียงพอ
- ๓) โครงการฝึกอบรมให้ความรู้เกี่ยวกับการจัดซื้อจัดจ้างและบริหารพัสดุภาครัฐ พ.ศ. ๒๕๖๐ (กองคลัง)  
**เหตุผล** งบประมาณในการจัดโครงการไม่เพียงพอ
- ๔) โครงการจัดทำแผนพัฒนาท้องถิ่น (สำนักปลัด)  
**เหตุผล** เนื่องจากไม่ได้ออกประชาคมจึงจัดเป็นการประชุมคณะกรรมการต่างๆ

๒) ผลการดำเนินงานในยุทธศาสตร์ที่ ๒ ยุทธศาสตร์การพัฒนาโครงสร้างพื้นฐาน มีจำนวนทั้งสิ้น ๑๔ โครงการดำเนินการแล้วเสร็จ จำนวน ๑๔ โครงการ คิดเป็นร้อยละ ๑๐๐

๓) ผลการดำเนินงานในยุทธศาสตร์ที่ ๓ ยุทธศาสตร์การพัฒนาเศรษฐกิจและการท่องเที่ยว มีจำนวนทั้งสิ้น ๔ โครงการดำเนินการแล้วเสร็จ จำนวน ๔ โครงการ คิดเป็นร้อยละ ๑๐๐

๔) ผลการดำเนินงานในยุทธศาสตร์ที่ ๔ ยุทธศาสตร์การพัฒนาสังคมและส่งเสริมคุณภาพชีวิต มีจำนวนทั้งสิ้น ๑๘ โครงการดำเนินการแล้วเสร็จ จำนวน ๑๕ โครงการ คิดเป็นร้อยละ ๘๓.๓๓ และและยกเลิก/ไม่ดำเนินการ จำนวน ๓ โครงการ คิดเป็นร้อยละ ๑๖.๖๗

- ๑) โครงการดำเนินงานและบริหารจัดการระบบการแพทย์ฉุกเฉินฯ  
**เหตุผล** เข้าร่วมการฝึกอบรมกับโรงพยาบาลวังน้ำเขียวจึงไม่ได้จัดเป็นโครงการ
- ๒) โครงการให้การช่วยเหลือประชาชน ด้านการส่งเสริมและพัฒนาคุณภาพชีวิต  
**เหตุผล** ขอบจากหน่วยงานนอกจึงไม่ได้ใช้งบประมาณ

๓) โครงการพัฒนาอาสาสมัครดูแลผู้สูงอายุ ผู้พิการ

**เหตุผล** บุคลากรไม่เพียงพอ

**๕) ผลการดำเนินงานในยุทธศาสตร์ที่ ๕** การส่งเสริมการศึกษา ศาสนา วัฒนธรรม ประเพณี กีฬาและนันทนาการ มีจำนวนทั้งสิ้น ๑๒ โครงการดำเนินการแล้วเสร็จ จำนวน ๑๑ โครงการ คิดเป็นร้อยละ ๙๑.๖๗ และยกเลิก/ไม่ดำเนินการ จำนวน ๑ โครงการ คิดเป็นร้อยละ ๘.๓๓

๑) โครงการส่งเสริมคุณธรรมจริยธรรมให้กับเด็กนักเรียนและเยาวชน

**เหตุผล** เนื่องจากระยะเวลาและสถานที่ ทรัพยากรบุคคลที่จำกัด

**๖) ผลการดำเนินงานในยุทธศาสตร์ที่ ๖** ยุทธศาสตร์การอนุรักษ์ฟื้นฟูทรัพยากรธรรมชาติและสิ่งแวดล้อม มีจำนวนทั้งสิ้น ๕ โครงการดำเนินการแล้วเสร็จ จำนวน ๕ โครงการ คิดเป็นร้อยละ ๑๐๐

**สรุปผลการติดตามแผนพัฒนาองค์การบริหารส่วนตำบลวังหมี ประจำปีงบประมาณ พ.ศ. ๒๕๖๘**

จากการติดตามและประเมินผลแผนพัฒนาองค์การบริหารส่วนตำบลวังหมี สามารถสรุปผลในภาพรวม ได้ดังนี้

๑) องค์การบริหารส่วนตำบลวังหมี ได้ดำเนินการจัดทำแผนพัฒนาท้องถิ่น (พ.ศ. ๒๕๖๖ – ๒๕๗๐) เป็นไปด้วยความถูกต้องตามระเบียบกระทรวงมหาดไทยว่าด้วยการจัดทำแผนพัฒนาขององค์กรปกครองส่วนท้องถิ่น พ.ศ. ๒๕๔๘ และที่แก้ไขเพิ่มเติมถึง (ฉบับที่ ๓) พ.ศ. ๒๕๖๑

๒) องค์การบริหารส่วนตำบลวังหมี สามารถดำเนินงานได้ตามวัตถุประสงค์เกินร้อยละ ๕๐ ของแผนดำเนินงานและมีการดำเนินงานในอัตราที่ **เพิ่มขึ้น** เมื่อเปรียบเทียบกับปีงบประมาณที่ผ่านมาได้ดังนี้

๑) **ปีงบประมาณ พ.ศ. ๒๕๖๗**

- โครงการตามแผนดำเนินงาน จำนวน ๗๕ โครงการ
- สามารถดำเนินการได้ จำนวน ๖๑ โครงการ
- ยกเลิก/ไม่ดำเนินการ จำนวน ๑๔ โครงการ
- สามารถดำเนินการได้คิดเป็นร้อยละ ๘๑.๓๓

๒) **ปีงบประมาณ พ.ศ. ๒๕๖๘**

- โครงการตามแผนดำเนินงาน จำนวน ๖๓ โครงการ
- สามารถดำเนินการได้ จำนวน ๕๕ โครงการ
- ยกเลิก/ไม่ดำเนินการ จำนวน ๘ โครงการ
- สามารถดำเนินการได้คิดเป็นร้อยละ ๘๗.๓๐

ข้อคิดเห็น ข้อเสนอแนะ และข้อเสนอแนะเพิ่มเติมของคณะกรรมการติดตามและประเมินผล  
แผนพัฒนาองค์การบริหารส่วนตำบลวังหมี่

๑. ควรมีการวางแผนและประมาณการค่าใช้จ่ายของโครงการให้ใกล้เคียงกับการดำเนินการจริง และ  
การใช้จ่ายงบประมาณควรให้สอดคล้องกับงบประมาณที่ตั้งไว้

๒. ควรกำหนดระยะเวลาดำเนินการของกิจกรรม/โครงการต่าง ๆ ให้มีการกระจายตัวให้ใกล้เคียงกัน  
ในทุกไตรมาสเพื่อไม่ให้ส่งผลกระทบต่อการจัดซื้อจัดจ้างในช่วงใกล้สิ้นปีงบประมาณและเกิดความล่าช้าในการ  
เบิกจ่ายงบประมาณ

๓. ควรเพิ่มงบประมาณโครงการส่งเสริมอาชีพผู้สูงอายุ ผู้พิการและผู้ด้อยโอกาส ให้มีกิจกรรมหลายๆ  
อย่างให้กับผู้สูงอายุ ผู้พิการและผู้ด้อยโอกาส ได้มีรายได้หลายๆช่องทาง

๔. ควรเพิ่มงบประมาณโครงการทำหมันสุนัขและแมว เพราะหมาแมวในตำบลวังหมี่มีปริมาณมาก

๕. ควรบริหารจัดการงบประมาณในการส่งเสริมทุกยุทธศาสตร์ให้ใกล้เคียงกัน



ประกาศองค์การบริหารส่วนตำบลวังหมี่  
เรื่อง ผลการให้คะแนนการติดตามและประเมินผลยุทธศาสตร์เพื่อความสอดคล้อง  
แผนพัฒนาท้องถิ่นและผลการให้คะแนนการติดตามและประเมินผลโครงการเพื่อความสอดคล้อง  
แผนพัฒนาท้องถิ่น ประจำปีงบประมาณ พ.ศ. ๒๕๖๘

เพื่อเป็นการถือปฏิบัติตามหนังสือชักซ้อมแนวทางปฏิบัติการใช้แผนพัฒนาท้องถิ่นขององค์การปกครองส่วนท้องถิ่นเพื่อจัดทำบริการสาธารณะหรือกิจกรรมสาธารณะ ที่ มท ๐๘๑๐.๓/๓ ๖๐๘๖ ลงวันที่ ๑๙ สิงหาคม ๒๕๖๕ ข้อ ๑๕.๘.๓ โดยคณะกรรมการติดตามและประเมินผลแผนพัฒนา ได้ให้คะแนนการติดตามและประเมินผลยุทธศาสตร์และการติดตามและประเมินผลโครงการเพื่อความสอดคล้องแผนพัฒนาท้องถิ่น (พ.ศ.๒๕๖๖ - ๒๕๗๐) องค์การบริหารส่วนตำบลวังหมี่ ตามเกณฑ์ที่กำหนด

องค์การบริหารส่วนตำบลวังหมี่ จึงขอประกาศผลคะแนนการติดตามและประเมินผลยุทธศาสตร์และการติดตามและประเมินผลโครงการเพื่อความสอดคล้องแผนพัฒนาท้องถิ่น (พ.ศ.๒๕๖๖ - ๒๕๗๐) องค์การบริหารส่วนตำบลวังหมี่ ประจำปีงบประมาณ พ.ศ. ๒๕๖๘ ดังนี้

๑. การติดตามและประเมินผลยุทธศาสตร์ เพื่อความสอดคล้องแผนพัฒนาท้องถิ่น (พ.ศ. ๒๕๖๖- ๒๕๗๐) องค์การบริหารส่วนตำบลวังหมี่ ประกอบด้วย ข้อมูลสภาพทั่วไปและข้อมูลพื้นฐานขององค์การปกครองส่วน ท้องถิ่น การวิเคราะห์สถานการณ์และศักยภาพ และยุทธศาสตร์ขององค์การปกครองส่วนท้องถิ่น ได้คะแนนรวม ๘๕.๓๓ คะแนน จากคะแนนเต็ม ๑๐๐ คะแนน

๒. การติดตามและประเมินผลโครงการ เพื่อความสอดคล้องแผนพัฒนาท้องถิ่น (พ.ศ.๒๕๖๖- ๒๕๗๐) องค์การบริหารส่วนตำบลวังหมี่ ประกอบด้วย การสรุปสถานการณ์การพัฒนา การประเมินผลการนำแผนพัฒนาท้องถิ่นไปปฏิบัติในเชิงปริมาณ การประเมินผลการนำแผนพัฒนาท้องถิ่นไปปฏิบัติในเชิงคุณภาพ ยุทธศาสตร์ กลยุทธ์ แผนงานการพัฒนา โครงการพัฒนาตามแผนพัฒนาท้องถิ่น โครงการพัฒนาที่นำไปจัดทำงบประมาณรายจ่ายประจำปี ได้คะแนนรวม ๘๖ คะแนน จากคะแนนเต็ม ๑๐๐ คะแนน

จึงประกาศมาเพื่อทราบโดยทั่วกัน

ประกาศ ณ วันที่ ๙ ธันวาคม พ.ศ. ๒๕๖๘

(นางสาวศพร อินทรารักษ์)

ปลัดองค์การบริหารส่วนตำบลวังหมี่ ปฏิบัติหน้าที่  
นายกองค์การบริหารส่วนตำบลวังหมี่

