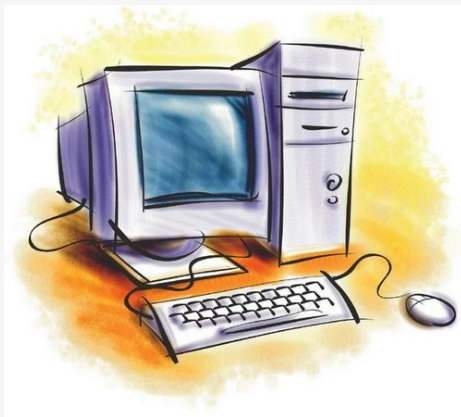




คู่มือการใช้ทรัพยากรสินทางราชการ ประจำปีงบประมาณ พ.ศ. ๒๕๖๖



องค์การบริหารส่วนตำบลวังหมี่ อำเภอวังน้ำเขียว จังหวัดนครราชสีมา

คำนำ

จากการประกาศผลคะแนนประเมินคุณธรรมและความโปร่งใสในการดำเนินงานของหน่วยงานภาครัฐประจำปี พ.ศ. ๒๕๖๕ องค์การบริหารสวนตำบลวังหมี่ "ผลการประเมินระดับคุณธรรมและความโปร่งใส (ITA) ขององค์การบริหารสวนตำบลวังหมี่ มีคะแนนรวม ๕๔ อยู่ในระดับ E ซึ่งตาม IIT พบว่า ผลคะแนนของตัวชี้วัดด้าน การใช้ทรัพย์สินของราชการ มีค่าต่ำสุด เท่ากับ ๗๒.๕๑ โดยมีข้อเสนอแนะจากการประเมิน ดังนี้หน่วยงานต้องจัดทำข้อตกลงหรือประกาศให้บุคลากรทราบถึงนโยบายการไม่นำทรัพย์สินของหน่วยงานไปใช้ประโยชน์ส่วนตัว

องค์การบริหารสวนตำบลวังหมี่ได้ให้ความสำคัญต่อการประเมินคุณธรรมและความโปร่งใสในการดำเนินงานของหน่วยงานภาครัฐประจำปีมาโดยตลอดและเล็งเห็นว่าผลการประเมินที่ปรากฏข้างต้นนั้น เป็นประโยชน์ต่อการปฏิบัติการและเพื่อเป็นการปรับปรุงในเรื่องการใช้ทรัพย์สินของราชการให้เป็นไปตามกฎหมายและระเบียบข้อบังคับจึงได้มีการจัดทำคู่มือการใช้ทรัพย์สินทางราชการการขององค์การบริหารสวนตำบลวังหมี่ขึ้นเพื่อเป็นแนวปฏิบัติต่อไป

นายภควัฒ์ ตริอุทัย

นักวิเคราะห์นโยบายและแผนปฏิบัติการ

สารบัญ

หน้า

คำนำ

วัตถุประสงค์

๑

ข้อกฎหมายและระเบียบ

๑

นิยามศัพท์

๑

หลักเกณฑ์การให้ยืมพัสดุ

๑

หลักเกณฑ์การคืนพัสดุ

๑

แบบฟอร์มการยืมพัสดุ และคืนพัสดุ

๒

ภาคผนวก

คู่มือการใช้ทรัพย์สินทางราชการขององค์การบริหารสวนตำบลวังหมี่

วัตถุประสงค์

๑. เพื่อจัดทำคู่มือการใช้ทรัพย์สินทางราชการขององค์การบริหารสวนตำบลวังหมี่
๒. เพื่อกำหนดแนวทางในการทรัพย์สินทางราชการขององค์การบริหารสวนตำบลวังหมี่
๓. เพื่อป้องกันการสูญหายของทรัพย์สินทางราชการขององค์การบริหารสวนตำบลวังหมี่

ขอบุหมายและระเบียบ

๑. พระราชบัญญัติการจัดซื้อจัดจ้างและการบริหารพัสดุภาครัฐ พ.ศ. ๒๕๖๐
๒. ระเบียบกระทรวงการคลังว่าด้วยการจัดซื้อจัดจ้างและการบริหารพัสดุภาครัฐ พ.ศ. ๒๕๖๐

นิยามศัพท์

ทรัพย์สินของทางราชการ หมายถึง ทรัพย์สินขององค์การบริหารสวนตำบลวังหมี่ ซึ่งเป็นพัสดุในการดูแลและครอบครองขององค์การบริหารสวนตำบลวังหมี่

“พัสดุ” หมายถึง วัสดุ และครุภัณฑ์ “

“วัสดุ” หมายถึง สิ่งของที่มีลักษณะโดยสภาพไม่คงทนถาวร หรือตามปกติมีอายุการใช้งานไม่ยืนนาน สิ้นเปลือง หดไป หรือเปลี่ยนสภาพไปในระยะเวลาอันสั้น ตามการจำแนกประเภทรายจ่ายตามงบประมาณที่สำนักงบประมาณกำหนด

“ครุภัณฑ์” หมายถึง สิ่งของที่มีลักษณะโดยสภาพคงทนถาวร หรือตามปกติมีอายุการใช้งานยืนนานไม่สิ้นเปลือง หดไป หรือเปลี่ยนสภาพไปในระยะเวลาอันสั้น ตามการจำแนกประเภทรายจ่ายตามงบประมาณที่สำนักงบประมาณกำหนด

“ผู้เียม” หมายถึง องค์การบริหารสวนตำบลวังหมี่

“ผู้เียม” หมายถึง ข้าราชการ พนักงานจ้างตามภารกิจ คนงาน ที่ปฏิบัติหน้าที่ในองค์การบริหารสวนตำบลวังหมี่ ประชาชนทั่วไป หน่วยงานภาครัฐ และภาคเอกชน โดยไม่ขัดต่อกฎหมายและระเบียบ กำหนดไว้หลักเกณฑ์การเียมพัสดุ

หลักเกณฑ์การเียมพัสดุที่เหมาะสมกับวัตถุประสงค์ของการนำไปใช้

๑. ผู้เียมพัสดุจะต้องเขียนเียม ตามแบบฟอร์มที่ทางองค์การบริหารสวนตำบลโคงยาง กำหนด
๒. ผู้เียมต้องแนบเอกสารหลักฐานประกอบการเียม ได้แก่ สำเนาบัตรประชาชนพร้อมลงลายมือรับรองสำเนาถูกต้อง
๓. การเียมพัสดุ มีกำหนดในการเียม จำนวน ๗ วัน ยกเว้น หากมีความจำเป็นต้องใช้เกินกว่า ๗ วัน ให้ระบุเหตุผลแก่เจ้าหน้าที่ผู้รับเรื่อง เป็นรายกรณี
๔. การเียมพัสดุ จะต้องได้รับการอนุมัติจากผู้อำนวยการงานนั้น

หลักเกณฑ์การคืนพัสดุ

๑. ผู้ยืมพัสดุ จะต้องส่งมอบสิ่งของที่ยืม ตามกำหนดที่ระบุ โดยพัสดุนั้น ๆ จะต้องมีส่วนคงเดิม ไม่ชำรุดเสียหาย หากเกิดการชำรุดเสียหาย ให้ผู้ยืมทำการซ่อมแซมให้คงสภาพเดิม หรือหากสูญหาย ผู้ยืมต้องชดเชยให้แก่องค์การบริหารส่วนตำบลโค่งยาง โดยการจัดหาพัสดุประเภท ชนิด และปริมาณเดียวกันมาคืน หรือชดเชยตามขอความที่ระบุไว้ในแบบฟอร์ม หรือข้อตกลงที่ได้จัดทำขึ้น

๒. หากผู้ยืม ไม่นำพัสดุส่งคืนภายใน ๗ วัน หรือตามที่ระบุไว้ ให้เจ้าหน้าที่ผู้รับผิดชอบ รายงานผู้มีอำนาจอนุมัติทราบ เพื่อสั่งการต่อไป

ใบยืมที่/.....

ใบยืมที่...../.....

แบบฟอร์มการยืมพัสดุและคืนพัสดุ
องค์การบริหารส่วนตำบลวังหมี่ อำเภอวังน้ำเขียว จังหวัดนครราชสีมา

วันที่ เดือน พ.ศ.

เรื่อง

เรียน นายองค์การบริหารส่วนตำบลวังหมี่

ข้าพเจ้า.....หน่วยงาน/ที่อยู่.....

.....หมายเลขโทรศัพท์.....

มีความประสงค์ขอยืม () วัสดุ () ครุภัณฑ์ เพื่อใช้.....

.....ตามรายการต่อไปนี้

ที่	รายการ	ยี่ห้อ/รุ่น/สี	หมายเลขวัสดุ/ครุภัณฑ์	หมายเหตุ

(ลงชื่อ) ผู้ยืม

(.....)

(ลงชื่อ) ผู้อนุมัติ/ผู้ให้ยืม

(.....)

ตำแหน่ง.....

(ลงชื่อ) ผู้รับคืน

(.....)

วันที่..... เดือน พ.ศ.....

(สำหรับเจ้าหน้าที่)

ตามรายการที่ยืมขางตนนี้

๑. ขาพเจ้าไดแนบเอกสารประกอบการยืม

() สำเนาบัตรประชาชน จำนวน ฉบับ () สำเนาทะเบียนบ้าน จำนวน ฉบับ

() เอกสารอื่น ๆ โปรดระบุ..... จำนวน ฉบับ

๒. ขาพเจ้าจะดูแลรักษาเป็นอย่างดี หากสิ่งของที่นำมาส่งคืนหากเกิดการชำรุดเสียหาย ให้ผู้ยืมทำการซ่อมแซมให้คงสภาพเดิม หรือหากสูญหาย ผู้ยืมต้องชดเชยให้แก่เทศบาลฯ โดยการจัดหาพัสดุประเภท ชนิด และปริมาณเดียวกันมาคืน หรือชดเชยตามข้อความที่ระบุไว้ในแบบฟอร์ม หรือขอตกลงที่ได้จัดทำขึ้น

๓. ทั้งนี้ ขาพเจ้าจะส่งคืนครุภัณฑ์ ภายในวันที่ เดือน พ.ศ.....

ผู้ยืมพัสดุ ได้ลงลายมือชื่อไวต่อหน้าเจ้าหน้าที่เป็นที่เรียบร้อยแล้ว และเจ้าหน้าที่ได้สำเนาเอกสารให้กับผู้ยืมพัสดุ ไว้ ๑ ฉบับ โดยมีข้อความตรงกันทุกประการ หากมีข้อสงสัยประการใดสามารถสอบถามได้ที่ หมายเลข๐๔๔-๐๖๕๐๘๑ ในวันและเวลาราชการ

ลงชื่อ ผู้ยืม
(.....)

ลงชื่อ ผู้รับเรื่อง
(.....)

วันที่..... เดือน..... พ.ศ.

(สำหรับผู้ยืม)

ตามรายการที่ยืมขางตนนี้

๑. ขาพเจ้าไดแนบเอกสารประกอบการยืม

() สำเนาบัตรประชาชน จำนวน ฉบับ () สำเนาทะเบียนบ้าน จำนวน ฉบับ

() เอกสารอื่น ๆ โปรดระบุ..... จำนวน ฉบับ

๒. ขาพเจ้าจะดูแลรักษาเป็นอย่างดี หากสิ่งของที่นำมาส่งคืนหากเกิดการชำรุดเสียหาย ให้ผู้ยืมทำการซ่อมแซมให้คงสภาพเดิม หรือหากสูญหาย ผู้ยืมต้องชดเชยให้แก่เทศบาลฯ โดยการจัดหาพัสดุประเภท ชนิด และปริมาณเดียวกันมาคืน หรือชดเชยตามข้อความที่ระบุไว้ในแบบฟอร์ม หรือขอตกลงที่ได้จัดทำขึ้น

๓. ทั้งนี้ ขาพเจ้าจะส่งคืนครุภัณฑ์ ภายในวันที่ เดือน พ.ศ.....

ผู้ยืมพัสดุ ได้ลงลายมือชื่อไวต่อหน้าเจ้าหน้าที่เป็นที่เรียบร้อยแล้ว และเจ้าหน้าที่ได้สำเนาเอกสาร ให้กับผู้ยืมพัสดุ ไว้ ๑ ฉบับ โดยมีข้อความตรงกันทุกประการ หากมีข้อสงสัยประการใดสามารถสอบถามได้ที่ หมายเลข ๐๔๔-๐๖๕๐๘๑ ในวันและเวลาราชการ

ลงชื่อ ผู้ยืม
(.....)

ลงชื่อ ผู้รับเรื่อง
(.....)

วันที่..... เดือน..... พ.ศ.