

ส่วนที่ ๑

สภาพทั่วไปและข้อมูลพื้นฐาน

องค์การบริหารส่วนตำบลวังหมี่ อำเภอวังน้ำเขียว จังหวัดนครราชสีมา

ส่วนที่ ๑ สภาพทั่วไปและข้อมูลพื้นฐานขององค์การบริหารส่วนตำบลวังหมี่

๑. ด้านกายภาพ

๑.๑ ประวัติความเป็นมาและวิวัฒนาการของตำบลวังหมี่

ประมาณ ๓๐ ปี มาแล้ว มีหมู่บ้านเกิดขึ้นในเขตอุทยานแห่งชาติเขาใหญ่ ซึ่งมีภูเขาสลับซับซ้อนมาก และเป็นเขตแทรกซึมของผู้ก่อการร้ายคอมมิวนิสต์ประชากรส่วนใหญ่จะมาจากหลายพื้นที่หลายจังหวัด ต่อมาวันที่ ๒ เดือนกันยายน พ.ศ. ๒๕๒๓ กระทรวงมหาดไทยได้ประกาศแต่งตั้งให้เป็นตำบลวังหมี่ โดยแยกออกมาจากตำบลตะขบ อำเภอปักธงชัย จนกระทั่งถึงวันที่ ๑ เดือนเมษายน พ.ศ. ๒๕๓๕ มีการแบ่งการปกครองเป็นกิ่งอำเภอวังน้ำเขียว ออกจากการปกครองของอำเภอปักธงชัย ได้รับการอนุมัติจากกระทรวงมหาดไทยให้จัดตั้งเป็นกิ่งอำเภอวังน้ำเขียวมาจนถึงปัจจุบัน โดยมี

กำนันคนแรก คือ นายสงวน ชาญเมืองปัก

กำนันคนที่สอง คือ นายปลั่ง พูนกลาง

กำนันคนที่สาม คือ นายฉลวย กองอาสา

กำนันคนปัจจุบัน คือ นายสมศักดิ์ โจษกลาง

เดิมบ้านวังหมี่เป็นหมู่บ้านหนึ่งของตำบลตะขบ อำเภอปักธงชัย จัดตั้งเมื่อ พ.ศ. ๒๔๗๙ ประชาชนส่วนใหญ่อพยพมาจากอำเภอปักธงชัย โดยทางเรือ และต่อมาในช่วงปี พ.ศ. ๒๕๑๑-๒๕๑๙ มีผู้คนอพยพมาตั้งถิ่นฐานจับจองที่ดินทำไร่ โดยเดินทางมาจากหลายพื้นที่ เช่น บ้านบุหัวช้าง ตำบลตะขบ อำเภอปักธงชัย อำเภอพิมาย อำเภอประทาย จังหวัดนครราชสีมา จังหวัดสระบุรี จังหวัดลพบุรี จังหวัดศรีสะเกษ จังหวัดอุบลราชธานี และมีการแยกหมู่บ้านมากขึ้นตามลำดับ ดังนี้

- บ้านวังหมี่ ตั้งขึ้น เมื่อ พ.ศ. ๒๔๘๕ โดยราษฎรที่อพยพมาจาก ตำบลตะขบ อำเภอปักธงชัย และจังหวัดสระบุรี
- บ้านท่าวังไทร ตั้งขึ้น เมื่อ พ.ศ. ๒๕๑๑ แยกจากบ้านวังหมี่ โดยราษฎรที่อพยพมาจาก อำเภอพิมาย อำเภอประทาย จังหวัดนครราชสีมา เป็นส่วนใหญ่
- บ้านคลองใบพัด ตั้งขึ้นเมื่อ พ.ศ. ๒๕๑๗ แยกจากบ้านวังหมี่ โดยราษฎรที่อพยพมาจาก จังหวัดสระบุรี เป็นส่วนใหญ่
- บ้านยุบอีปูน ตั้งขึ้นเมื่อ พ.ศ. ๒๕๑๖ โดยมีราษฎรส่วนใหญ่มาจาก จังหวัดศรีสะเกษและ จังหวัดอุบลราชธานี
- บ้านคลองสะทอน ตั้งขึ้นเมื่อ พ.ศ. ๒๔๘๕ โดยราษฎรส่วนใหญ่มาจาก จังหวัดสระบุรี และราษฎรที่ถูกสั่งให้อพยพลงมาจากเขากำแพงในสมัยจอมพลสฤษดิ์ ธนะรัชต์ เพื่อรักษาสภาพป่าบนอุทยานแห่งชาติเขาใหญ่

- บ้านโนนสาวเอ้ ตั้งขึ้นเมื่อ พ.ศ.๒๕๑๘ โดยมีราษฎรอพยพมาจาก อำเภอปรางค์ (บ้านบุหัวช้าง ต.ตะขบ อ.ปรางค์) เดินทางโดยทางเรือมาตามลำน้ำลำพระเพลิง และมาตั้งถิ่นฐานอยู่บริเวณบ้านท่าเรือ
- บ้านบุเจ้าคุณ ตั้งขึ้นเมื่อ พ.ศ. ๒๕๒๐ โดยแยกจากตำบลตะขบ (อำเภอปรางค์จังหวัดนครราชสีมา) โดยราษฎรส่วนใหญ่อพยพมาจาก บ้านวังตะเคียน
- ต่อมาเมื่อ พ.ศ. ๒๕๒๓ มีการแยกหมู่บ้านบุเนินและบ้านทำน้ำซบ ออกจากบ้านวังหมี ซึ่งราษฎรส่วนใหญ่เป็นชาวจังหวัดสระบุรี
- ปี พ.ศ. ๒๕๓๕ มีการแบ่งการปกครองเป็นกิ่งอำเภอวังน้ำเขียว ออกจากการปกครองของอำเภอปรางค์ โดยมีพื้นที่ ๕ ตำบล คือ ตำบลอุดมทรัพย์ ตำบลวังน้ำเขียว ตำบลไทยสามัคคี ตำบลระเริงและตำบลวังหมี
- ปี พ.ศ.๒๕๓๘ ตำบลวังหมี มีการแยกหมู่บ้านเพิ่มขึ้น ๒ หมู่บ้าน คือ บ้านยุบพัฒนา แยกออกมาจากบ้านยุบอีปุ่น ซึ่งส่วนใหญ่เป็นชาวจังหวัดศรีสะเกษและบ้านสันกำแพงแยกออกมาจากบ้านคลองสะท้อน ราษฎรส่วนใหญ่เป็นชาวจังหวัดสระบุรี
- ปี พ.ศ. ๒๕๔๐ กิ่งอำเภอวังน้ำเขียวได้ยกฐานะเป็นอำเภอ และในปี พ.ศ.๒๕๔๑ ตำบลวังหมี มีการแยกหมู่บ้านเพิ่มขึ้นอีก ๒ หมู่บ้าน คือ บ้านหนองไม้แดงแยกออกมาจากบ้านโนนสาวเอ้บ้านอุบลพัฒนาแยกออกมาจากบ้านยุบอีปุ่น
- ปี พ.ศ. ๒๕๔๔ ตำบลวังหมีมีการแยกหมู่บ้านเพิ่มขึ้นอีก ๒ หมู่บ้าน คือ บ้านบุกระโทง แยกออกมาจากบ้านท่าวังไทรและบ้านคลองนกแก้วแยกออกมาจากบ้านคลองสะท้อน
- ปี พ.ศ. ๒๕๔๕ ตำบลวังหมีมีการแยกหมู่บ้านเพิ่มขึ้นอีก ๓ หมู่บ้าน คือ บ้านวังศิลาแยกออกมาจากบ้านวังหมี บ้านยางงามพัฒนาแยกออกมาจากบ้านโคกสันติสุข และบ้านวังไผ่ทองแยกออกมาจากบ้านท่าวังไทร
- ปี พ.ศ. ๒๕๔๘ ตำบลวังหมีมีการแยกหมู่บ้านเพิ่มขึ้นอีก ๑ หมู่บ้าน คือ บ้านทรัพย์ทวีคุณ หมู่ที่ ๒๒ แยกออกมาจากบ้านบุเจ้าคุณ หมู่ที่ ๑๐ ตามประกาศจังหวัดนครราชสีมา พ.ศ. ๒๕๔๘
- ปัจจุบันตำบลวังหมีมีการแบ่งการปกครองออกเป็น ๒๒ หมู่บ้าน

๑.๒ ที่ตั้งของหมู่บ้านหรือชุมชนหรือตำบล

ที่ตั้ง องค์การบริหารส่วนตำบลวังหมี ตั้งอยู่ทางทิศตะวันตกเฉียงเหนือของอำเภอวังน้ำเขียวห่างจากอำเภอวังน้ำเขียวเป็นระยะทางตามถนนสาย กม. ๗๙- ปากช่อง ประมาณ ๓๕ กิโลเมตร และอยู่ทางทิศใต้ของจังหวัดนครราชสีมา ห่างจากตัวจังหวัดเป็นระยะทางประมาณ ๑๓๕ กิโลเมตร โดยมีที่ทำการอยู่ที่บ้านคลองสะท้อนหมู่ที่ ๕ ตำบลวังหมี

ขนาดพื้นที่ ตำบลวังหมีมีขนาดพื้นที่ทั้งหมดประมาณ ๒๐๒ ตารางกิโลเมตร หรือประมาณ ๑๒๖,๒๕๐ ไร่ ตามพิกัดภูมิศาสตร์ ๑๕°๑๘' ถึง - ๑๕°๓๑' เหนือ ๑๐๑°๓๘' ถึง ๑๐๑°๕๒' ตะวันออก

ตารางที่ ๑ แสดงจำนวนหมู่บ้าน ๒๒ หมู่บ้าน

ที่	ชื่อบ้าน	พื้นที่ทั้งหมด(ไร่)	พื้นที่ติดกับตำบลอื่น	
			ตำบล	ระยะทาง(กม.)
๑	วังหมี	๑,๓๙๑	โป่งตาลอง	๔
๒	ท่าวังไทร	๘,๑๖๔	วังหมี	๔
๓	คลองใบพัด	๑,๗๓๓	วังกะทะ	๐.๐๒
๔	ยุบอีปูน	๑๖,๓๔๙	วังกะทะ	๐.๐๕
๕	คลองสะทอน	๙,๗๑๘	วังหมี	๒
๖	โนนสาวเอ้	๘,๐๓๖	ระเริง	๘
๗	บุเนิน	๒,๑๕๘	วังหมี	๐.๐๒
๘	ท่าน้ำซำ	๑,๙๖๕	วังกะทะ	-
๙	โคกสันติสุข	๖,๖๐๕	วังน้ำเขียว	๓
๑๐	บุเจ้าคุณ	๕,๐๗๔	วังน้ำเขียว	๔
๑๑	ยุบพัฒนา	๔,๔๐๒	วังกะทะ	๓
๑๒	สันกำแพง	๑๐,๓๖๗	วังหมี	๒
๑๓	หนองไม้แดง	๔,๐๕๓	วังกะทะ	๘
๑๔	อุบลพัฒนา	๗,๘๙๒	วังกะทะ	-
๑๕	พยุรมิตร	๑,๔๒๘	วังน้ำเขียว	๒.๕
๑๖	คลองปลากั้ง	๑๒,๗๒๔	วังน้ำเขียว	๕
๑๗	บุกระทิง	๓,๔๘๘	วังหมี	-
๑๘	คลองนกแก้ว	๓,๘๑๙	วังหมี	-
๑๙	วังศิลา	๕,๐๑๖	วังหมี	-
๒๐	ยางงามพัฒนา	๑,๘๐๙	วังน้ำเขียว	-
๒๑	วังไผ่ทอง	๓,๐๓๖	วังหมี	-
๒๒	ทรัพย์ทวีคุณ	๔,๐๒๐	วังน้ำเขียว	๕
รวม		๑๒๓,๒๔๗	-	๕๐.๕๙

ภาพที่ ๑ แสดงแผนที่หมู่บ้านในตำบลวังหมี



- ๑.๓ ลักษณะทางภูมิศาสตร์ สภาพพื้นที่ของตำบลวังหมี มีดังนี้
- พื้นที่ภูเขาและพื้นที่ลาดชัน ความสูงจากระดับน้ำทะเลปานกลาง ประมาณ ๔๐๐-๘๐๐ เมตร มีพื้นที่ ประมาณ ๑๙,๐๐๐ ไร่ หรือคิดเป็นร้อยละ ๑๔.๓๖ ของพื้นที่ทั้งหมด
 - พื้นที่เนินเขาลักษณะเป็นเนินดินสูงๆ ต่ำๆ สลับกันไป ความสูงเฉลี่ยประมาณ ๓๐๐ - ๔๐๐ เมตร จากระดับน้ำทะเลปานกลาง มีพื้นที่ทั้งหมดประมาณ ๘,๘๖๐ ไร่ หรือร้อยละ ๘.๐๖ ของพื้นที่ทั้งหมด
 - พื้นที่ราบสูง ความสูงเฉลี่ย ๒๐๐-๓๐๐ เมตร มีพื้นที่ทั้งหมด ๑,๘๗๐ ไร่ หรือร้อยละ ๑.๕๒ ส่วนใหญ่อยู่ในเขตบ้านยวบอีปูน หมู่ที่ ๔ ตำบลวังหมี
 - พื้นที่น้ำ ประมาณ ๑,๕๒๒ ไร่ หรือร้อยละ ๑.๓๒

อาณาเขตตำบลวังหมีมีอาณาเขตติดต่อกับตำบลและอำเภอต่าง ๆ ดังนี้

- ทิศเหนือติดต่อกับ ตำบลระเริง อำเภอวังน้ำเขียว ตำบลวังกะทะ อำเภอปากช่อง และตำบลตะขบ อำเภอปักธงชัย
- ทิศตะวันออก ติดต่อกับ ตำบลวังน้ำเขียว อำเภอวังน้ำเขียว
- ทิศใต้ติดต่อกับ ตำบลวังน้ำเขียว อำเภอวังน้ำเขียว และอำเภอนาดี จังหวัดปราจีนบุรี
- ทิศตะวันตก ติดต่อกับ แนวเทือกเขาสันกำแพงและตำบลโป่งตาลองอำเภอปากช่อง

ภูเขาที่สำคัญ ได้แก่

- เขาเพชร ตั้งอยู่ที่บ้านยวบอีปูน หมู่ที่ ๔ ตำบลวังหมี
- เขาสามยอด ตั้งอยู่ที่บ้านอุบลพัฒนา หมู่ที่ ๑๔ ตำบลวังหมี
- เขากำแพง ตั้งอยู่ตามแนวเขตแนวกันไฟ อุทยานแห่งชาติเขาใหญ่จังหวัดนครราชสีมา

ลักษณะภูมิอากาศ

ฤดูหนาว ตั้งแต่เดือนพฤศจิกายน - เดือนมกราคม อุณหภูมิเฉลี่ย ๙ องศาเซลเซียส

ฤดูร้อน ตั้งแต่เดือนกุมภาพันธ์ - เดือนพฤษภาคม อุณหภูมิเฉลี่ย ๓๕ องศาเซลเซียส

ฤดูฝน ตั้งแต่เดือนมิถุนายน - เดือนตุลาคม ปริมาณน้ำฝนเฉลี่ย ๑,๐๐๐ - ๑,๓๐๐ มม./ปี

ความชื้นสัมพัทธ์ แบ่งออกเป็น ๒ ลักษณะ คือ

๑) ความชื้นสัมพัทธ์เฉลี่ยอยู่ระหว่าง ๗๕ - ๘๑ % เดือนพฤษภาคมถึงเดือนพฤศจิกายน และจะมีความชื้นสัมพัทธ์สูงสุดในเดือนตุลาคมเฉลี่ยประมาณ ๘๐.๗๙ %

๒) ความชื้นสัมพัทธ์เฉลี่ยระหว่าง ๕๕ - ๗๑ % เดือนธันวาคมถึงเดือนเมษายน และจะมีความชื้นสัมพัทธ์ต่ำในเดือนมีนาคม เฉลี่ยประมาณ ๕๖.๘๐ %

ปริมาณน้ำฝน

จำนวนวันที่มีฝนตกในรอบปี ๘๐-๑๒๐ วัน/ปี จากข้อมูลสถิติปีฝนปีพ.ศ.๒๕๕๓-๒๕๕๔ จากสถานีวัดน้ำฝนหน่วยที่ ๔ ของโครงการลำพระเพลิง ซึ่งตั้งอยู่หมู่ที่ ๑ ตำบลตะขบ อำเภอวังน้ำเขียว ปริมาณน้ำฝนจะเฉลี่ยอยู่ในเกณฑ์ ๑,๑๐๐.๙๔ มิลลิเมตร/ปี ปริมาณน้ำฝนจะมากในช่วงเดือนกันยายนถึงเดือนตุลาคม ทั้งนี้จะมีปริมาณน้ำฝนเพียงพอต่อการเพาะ ปลูกพืช เริ่มต้นจากปลายเดือนกุมภาพันธ์ถึงต้นเดือนพฤศจิกายน

อุณหภูมิและความชื้นสัมพัทธ์

อุณหภูมิ พบว่าอุณหภูมิจะอยู่ระหว่างเดือนพฤศจิกายนถึงเดือนมกราคม เป็นช่วงฤดูหนาว และจะต่ำสุดในเดือนมกราคมเฉลี่ยประมาณ ๑๕ องศาเซลเซียส และอุณหภูมิจะเริ่มสูงขึ้นตั้งแต่เดือนกุมภาพันธ์ถึงพฤษภาคมเป็นช่วงฤดูร้อน และจะร้อนสูงสุดในเดือนเมษายน ประมาณ ๓๕ องศาเซลเซียส

ลักษณะของดิน

๑. ชุดดินของตำบลวังหมี แบ่งออกได้ ๑๐ ชุดดิน ดังนี้

๑. ดินชุดนครพนมประเภทที่อยู่บนที่สูง (หมายเลขหน่วยดินในแผนที่ ๑๐) มีประมาณ ๔% ของพื้นที่ทั้งตำบล พบสภาพพื้นที่ลูกคลื่นลอนตื้น ดินชุดนี้มีความเหมาะสมดีในการทำนาแต่เสี่ยงต่อการขาดแคลนน้ำมาก โดยเฉพาะที่ฝนทิ้งช่วง บริเวณที่มีดินชุดนี้อยู่คือทางทิศตะวันตกเฉียงใต้ของหมู่ที่ ๑ บ้านวังหมีทิศตะวันออกของหมู่ ๗ บ้านบุเนิน และทิศเหนือของหมู่ ๕ บ้านคลองสะทอน

๒. ดินชุดเรณู (หมายเลขหน่วยดินในแผนที่ ๓๙) มีประมาณ ๒% ของพื้นที่ทั้งตำบล พบบนสภาพลูกคลื่นลอนตื้น ซึ่งดินชุดนี้มีความเหมาะสมปานกลางในการปลูกข้าวแต่มีเนื้อดินไม่เหมาะสม จะกระจายตัวอยู่ทางตอนล่างของหมู่ ๑ บ้านวังหมี หมู่ ๕ บ้านคลองสะทอน และทางทิศตะวันตกเฉียงใต้ของหมู่ ๑ บ้านวังหมีบางส่วน

๓. ดินชุดมวกเหล็ก (หมายเลขหน่วยดินในพื้นที่ ๗๖) มีประมาณ ๑๘% ของพื้นที่ทั้งตำบลพบบนสภาพลูกคลื่นลอนตื้นและพื้นที่ลาดชันบางส่วน ดินชุดนี้มีความเหมาะสมน้อยมากในการปลูกไม้ผลไม้น้อยมากเพราะชั้นดินด้านข้าง แต่มีความเหมาะสมยิ่งในการปลูกทุ้งหญ้า และมีความเหมาะสมน้อยในการปลูกพืชไร่เพราะมีพื้นที่ไม่เหมาะสมมีความลาดชันมาก บริเวณที่มีดินชุดนี้อยู่คือ ทางทิศตะวันตกเฉียงใต้ของหมู่ ๒ บ้านท่าวังไทรทิศตะวันออกของหมู่ ๑๐ บ้านบุเจ้าคุณ ทางทิศเหนือของหมู่ ๔ บ้านยุบอีปุ่น และทางทิศตะวันตกเฉียงเหนือของหมู่ ๖ บ้านโนนสาวเอ้

๔. ดินชุดลี้ (หมายเลขหน่วยดินในแผนที่ ๗๖) มีประมาณ ๒% ของพื้นที่ทั้งตำบลพบบนสภาพพื้นที่ลูกคลื่นลอนตื้น ดินชุดนี้มีความเหมาะสมอย่างยิ่งในการเพาะปลูกทุ้งหญ้า และมีความเหมาะสมน้อยมากในการเพาะปลูก

พืชไร่ เพราะสภาพพื้นที่ไม่เหมาะสมเป็นที่ลาดชันมาก และมีชั้นดินแข็งบริเวณดินชุดนี้ คือทางทิศตะวันตกของหมู่ ๒ บ้านท่าวังไทร ตอนล่างของหมู่ ๘ บ้านท่าน้ำซับ และทิศตะวันออกของหมู่บ้านทางทิศเหนือของหมู่ ๑ บ้านวังหมี่

๕. หน่วยสัมพันธของดินชุดลี้กับดินชุดบ้านอ้อ (หมายเลขหน่วยดินในพื้นที่ ๘๕) มีประมาณ ๑ % ของพื้นที่ของตำบลดินชุดนี้มีความเหมาะสมน้อยมาก ในการปลูกพืชไร่ การทำนา และผลไม้ เพราะสภาพพื้นที่ไม่เหมาะสม มีความลาดชันมาก มีชั้นดินแข็งแต่มีความเหมาะสมมากในการเพาะปลูกทุ่งหญ้า บริเวณที่พบดินชุดนี้ทางทิศตะวันตกของหมู่ ๓ บ้านคลองใบพัด

๖. หน่วยสัมพันธของดินชุดมวกเหล็ก ดินชุดลี้ และดินชุดบ้านอ้อ (หมายเลขหน่วยดินในแผนที่ ๘๖) ดินชุดนี้มีประมาณ ๖% ของพื้นที่ทั้งตำบล พบบริเวณลูกคลื่นลอนตื้นมีความเหมาะสมอย่างยิ่งในการเพาะปลูกทุ่งหญ้ามีความเหมาะสมน้อยมากในการเพาะปลูกผลไม้ พืชไร่ เพราะพื้นที่ไม่มีความเหมาะสมมีความลาดชันมากมีชั้นดินแข็ง ไม่เหมาะสมอย่างยิ่งในการเพาะปลูกข้าว ดินชุดนี้จะพบบริเวณทิศตะวันออกเฉียงเหนือของหมู่ ๓ บ้านคลองใบพัด และทิศตะวันตกของหมู่ ๔ บ้านยุบอีปูน

๗. หน่วยสัมพันธดินชุดลาดหญ้าและดินชุดท่ายาง (หมายเลขหน่วยดินในพื้นที่ ๑๐๗) ดินชุดประมาณ ๑๕% ของพื้นที่ทั้งตำบล ดินชุดนี้มีความเหมาะสมอย่างยิ่งในการปลูกทุ่งหญ้า ไม่เหมาะสมในการปลูกข้าว พืชไร่ เพราะสภาพพื้นที่ไม่เหมาะสมมีความลาดชันมาก และมีความเหมาะสมน้อยมากในการปลูกผลไม้เพราะมีปริมาณก้อนกรวด ลูกรังหรือเศษหินอยู่ในพื้นดิน ที่ดินชุดนี้จะพบเห็นอยู่ในบริเวณตอนกลางตอนล่างและทิศตะวันตกของหมู่ ๖ บ้านโนนสาวเอ้ทิศเหนือของหมู่ ๙ บ้านโคกสันติสุข หมู่ ๗ บ้านบุเนินทางตอนกลางและทิศตะวันออกของหมู่ ๕ บ้านคลองสะทอน ทางตอนกลางและทิศตะวันตกของหมู่ ๑๐ บ้านบุเจ้าคุณ

๘. หน่วยสัมพันธของดินชุดท่ายางและดินชุดมวกเหล็ก (หมายเลขหน่วยดินในพื้นที่ ๑๐๘) มีประมาณ ๑๒% ของพื้นที่ตำบล ดินชุดนี้มีความเหมาะสมอย่างยิ่งในการปลูกทุ่งหญ้า มีความเหมาะสมน้อยมากในการปลูกพืชไร่และผลไม้ เพราะสภาพพื้นที่ไม่เหมาะสมมีความลาดชันมาก มีปริมาณก้อนกรวด ลูกรังมีเศษหินปะปนในเนื้อดินและมีความดินแข็ง ไม่เหมาะสมในการปลูกข้าว เพราะสภาพพื้นที่ไม่เหมาะสมมีความลาดชันมาก ดินชุดนี้จะพบในพื้นที่ลูกคลื่นลอนตื้น บริเวณตอนกลางของหมู่ ๖ บ้านโนนสาวเอ้ และหมู่ ๙ บ้านโคกสันติสุข

๙. ดินเชิงของที่มีปฏิกริยาเป็นกลาง (หมายเลขหน่วยดินในพื้นที่ ๑๒๑) มีประมาณ ๑๔% ของพื้นที่ตำบล พบบริเวณลูกคลื่นลอนตื้น ดินชุดนี้มีความเหมาะสมอย่างยิ่งในการปลูกทุ่งหญ้า เหมาะสมในการปลูกไม้ผล แต่มีปัญหาเรื่องดินมีความชื้นต่อการเจริญเติบโตของพืชโดยเฉพาะหน้าแล้ง และเหมาะสมปานกลางในการปลูกพืชไร่ เพราะสภาพพื้นที่ไม่เหมาะสมมีความลาดชันมาก ไม่เหมาะสมในการปลูกข้าว เพราะสภาพพื้นที่ไม่เหมาะสมมีความลาดชันมาก ดินชุดนี้จะพบบริเวณตอนล่างของหมู่ ๔ บ้านยุบอีปูน หมู่ ๒ บ้านท่าวังไทร และทิศเหนือของหมู่ ๑๐ บ้านบุเจ้าคุณ

๑๐. พื้นที่ลาดชันเชิงซ้อน (หมายเลขหน่วยดินในพื้นที่ ๑๒๙) มีประมาณ ๒๖% ของพื้นที่ตำบล พบบริเวณพื้นที่ลาดชัน มีความเหมาะสมปานกลางในการปลูกทุ่งหญ้า แต่สภาพพื้นที่ไม่เหมาะสมมีความลาดชันมาก ไม่เหมาะสมในการปลูกพืชไร่ ข้าว ผลไม้ เพราะสภาพพื้นที่ไม่เหมาะสมมีความลาดชันมาก ซึ่งพืชไร่ลาดชันเชิงซ้อนนี้จะพบบริเวณ ทิศตะวันตกเฉียงใต้ของหมู่ ๕ บ้านคลองสะทอน หมู่ ๗ บ้านบุเนินหมู่ ๑๐ บ้านบุเจ้าคุณ บริเวณ

หมู่ ๒ บ้านท่าวังไทร หมู่ ๙ บ้านโคกสันติสุข และพบเป็นบริเวณกว้างด้านทิศตะวันออกของหมู่ ๖ บ้านโนนสาวเอ้ และหมู่ ๙ บ้านโคกสันติสุข

๒. แบ่งกลุ่มชุดดินตามลักษณะการแบ่งกลุ่ม แบ่งได้เป็น ๓ ชุดดิน ดังนี้

๑. กลุ่มดินนา มีประมาณ ๖% ของพื้นที่ตำบล หรือประมาณ ๗,๕๗๕ ไร่ ประกอบด้วย

- หน่วยเลขหน่วยดิน ๑๖ ดินชุดนครพนมประเภทอยู่บนที่สูง
- หมายเลขหน่วยกิจ ๓๙ ดินเรณู

๒. กลุ่มดินเนินเขา บริเวณภูเขา มีประมาณ ๖๐% ของพื้นที่ทั้งตำบลหรือประมาณ ๗๕,๗๕๐ ไร่ ประกอบด้วย

- หมายเลขหน่วยดิน ๗๖ ดินชุดมวกเหล็ก
- หมายเลขหน่วยดิน ๑๒๑ ดินเชิงของที่มีปฏิกิริยาเป็นกลาง
- หมายเลขหน่วยดิน ๓๙ พื้นที่ลาดชันเชิงซ้อน

๓. กลุ่มดินคละ มีประมาณ ๓๔ % ของพื้นที่ตำบล หรือประมาณ ๔๒,๙๒๕ ไร่ ประกอบด้วย

- หมายเลขหน่วยดิน ๘๕ ความสัมพันธ์ดินชุดลี้กับดินชุดบ้านอ้อ
- หมายเลขหน่วยดิน ๘๖ ความสัมพันธ์ดินชุดหมวดเล็กลี่ และบ้านอ้อ
- หมายเลขหน่วยดิน ๑๐๗ ความสัมพันธ์ดินชุดลาดหญ้าและดินท่ายาง
- หมายเลขหน่วยดิน ๑๐๘ ความสัมพันธ์ของดินชุดท่ายางและหมวดเล็กลี่

๓. การแบ่งสมรรถนะของดินตามประเภทของพืช

๑. สมรรถนะเพื่อแสดงความเหมาะสมในการปลูกพืชตามประเภทของพืชในตำบลวังหมี่ สามารถแยกสภาพของดินตามความเหมาะสมของดินในการปลูกพืช สามารถแยกได้ดังนี้

๑.๑ พื้นที่ที่มีความเหมาะสมในการทำนา จะอยู่บริเวณทางทิศตะวันตกเฉียงใต้ของหมู่ ๑ บ้านวังหมี่ ทิศตะวันออก หมู่ ๗ บ้านบุเนิน และทิศเหนือของหมู่ ๕ บ้านคลองสะทอน มีพื้นที่ประมาณ ๔ % ของพื้นที่ทั้งตำบล

๑.๒ พื้นที่ที่มีความเหมาะสมในการปลูกไม้ผล จะอยู่บริเวณทิศตะวันออกเฉียงใต้บริเวณตอนล่างหมู่ที่ ๒ บ้านท่าวังไทร ทิศใต้ของหมู่ ๔ บ้านยุบอีปุน และทิศเหนือของหมู่ ๑๐ บ้านบุเจ้าคุณซึ่งมีพื้นที่ประมาณ ๑๔ %

๑.๓ พื้นที่ที่มีความเหมาะสมในการปลูกพืชไร่ จะอยู่บริเวณตอนกลางและทิศตะวันตกของหมู่ ๑ บ้านวังหมี่ และตอนกลางของหมู่ ๕ บ้านคลองสะทอน มีพื้นที่ประมาณ ๒ % ของพื้นที่ทั้งตำบล

๑.๔ พื้นที่ที่มีความเหมาะสมในการปลูกทุ่งหญ้า มีความเหมาะสมอย่างยิ่งในการปลูกทุ่งหญ้าทั้งตำบล ยกเว้นทางทิศตะวันตกเฉียงใต้ของหมู่ ๗ บ้านบุเนิน หมู่ ๕ บ้านคลองสะทอน หมู่ ๑๐ บ้านบุเจ้าคุณ และทางทิศตะวันออกของหมู่ ๖ บ้านโนนสาวเอ้ หมู่ ๙ บ้านโคกสันติสุข เพราะสภาพพื้นที่ไม่เหมาะสมหรือมีความลาดชันมาก มีพื้นที่ทั้งตำบลที่เหมาะสมในการปลูกทุ่งหญ้า

๒. สมรรถนะเพื่อแสดงความเหมาะสมในการปลูกพืชตามประเภทของพืชแต่ละประเภท แยกตามความเหมาะสมของการปลูกพืช ๔ ประเภท ดังนี้

๒.๑ พื้นที่ที่มีสมรรถนะในการปลูกข้าว ดินที่เหมาะสมต่อการปลูกข้าว เมื่อพิจารณาถึงความเหมาะสมสามารถแบ่งได้ ๒ ชั้น ความเหมาะสม คือ

- เหมาะสมดี ดินมีความอุดมสมบูรณ์ต่ำเสี่ยงต่อการขาดแคลนน้ำ ดินชุดนี้จะอยู่บริเวณทางทิศตะวันตกเฉียงใต้หมู่ ๑ บ้านวังหมี่ ทิศตะวันออกของหมู่ ๗ บ้านบุเนิน ทิศเหนือของ หมู่ ๕ บ้านคลองสะท้อน มีพื้นที่ประมาณ ๔ % ของพื้นที่ทั้งตำบล

- เหมาะสมปานกลาง มีเนื้อดินไม่เหมาะสม ดินชุดนี้จะมีประมาณ ๒ % จะพบบริเวณตอนกลางและทางทิศตะวันออกของหมู่ ๑ บ้านวังหมี่ ตอนกลางและทิศเหนือ ของหมู่ ๕ บ้านคลองสะท้อน

๒.๒ พื้นที่ที่มีสมรรถนะในการปลูกพืชไร่ เมื่อพิจารณาถึงความเหมาะสมแล้วสามารถแบ่งได้ ๖ ชั้นความเหมาะสม ดังนี้

- มีความเหมาะสมปานกลางแต่มีปัญหาเรื่องระบบน้ำ พื้นที่นี้จะพบบริเวณตอนกลางและทิศตะวันตกของ หมู่ ๑ บ้านวังหมี่ และตอนกลางของหมู่บ้าน ทิศเหนือของหมู่ ๕ บ้านคลองสะท้อน มีเนื้อที่ประมาณ ๒% ของพื้นที่ทั้งตำบล

- เหมาะสมปานกลางมีสภาพพื้นที่ไม่เหมาะสมมีความลาดชันมาก มีพื้นที่ประมาณ ๑๔%ของพื้นที่ทั้งตำบล จะพบบริเวณตอนล่างของหมู่ ๔ บ้านยุบอี่ปุ่น หมู่ ๒ บ้านท่าวังไทร และทางตอนเหนือของหมู่ ๑๐ บ้านบุเจ้าคุณ

- เหมาะสมน้อยมากมีพื้นที่ไม่เหมาะสมหรือมีความชันมาก พื้นที่นี้จะพบบริเวณบ้านคลองใบพัด หมู่ ๘ บ้านท่าน้ำซับ ทิศตะวันออกของบ้านวังหมี่ หมู่ ๗ บ้านบุเนิน ตอนกลางของหมู่ ๕ บ้านคลองสะท้อน ทางตอนบนทิศเหนือและทิศตะวันออกของหมู่ ๑๐ บ้านบุเจ้าคุณ ทิศเหนือและทิศตะวันตกของหมู่ ๒ บ้านท่าวังไทร ตอนบนหรือทิศเหนือของหมู่ ๔ บ้านยุบอี่ปุ่นทิศตะวันตกของหมู่ ๖ บ้านโนนสาวเอ้ และตอนกลางของหมู่ ๙ บ้านโคกสันติสุข

- เหมาะสมน้อยมากพื้นที่ไม่เหมาะสมหรือมีความชันมาก มีปริมาณก้อนกรวดลูกรัง หรือเศษหินปะปนในเนื้อดิน พื้นที่นี้จะพบบริเวณตอนกลาง ของหมู่ ๖ บ้านโนนสาวเอ้ หมู่ ๙ บ้านโคกสันติสุข คิดเป็นพื้นที่ประมาณ ๑๒% ของพื้นที่ทั้งตำบล

- ไม่เหมาะสมน้ำท่วม พื้นที่นี้จะพบบริเวณทิศตะวันตกเฉียงใต้ของหมู่ ๑ บ้านวังหมี่ ทิศตะวันออกของหมู่ ๗ บ้านบุเนิน และทิศเหนือของหมู่ ๕ บ้านคลองสะท้อนคิดเป็นเนื้อที่ประมาณ๔%ของพื้นที่ทั้งตำบล

- ไม่เหมาะสมสภาพพื้นที่ไม่เหมาะสม มีความลาดชันมาก ซึ่งพื้นที่นี้จะพบบริเวณทิศตะวันตกเฉียงใต้ของหมู่ ๗ บ้านบุเนิน หมู่ ๕ บ้านคลองสะท้อน หมู่ ๑๐ บ้านบุเจ้าคุณ ตอนล่างหมู่ ๒ บ้านท่าวังไทร และทิศตะวันออกของหมู่ ๖ บ้านโนนสาวเอ้ หมู่ ๙ บ้านโคกสันติสุข คิดเป็นพื้นที่ประมาณ ๒๖%ของพื้นที่ทั้งตำบล

๒.๓ พื้นที่ที่สมรรถนะในการปลูกไม้ผล เมื่อพิจารณาถึงความเหมาะสมดี สามารถแบ่งได้ ๗ ชั้นคือ

- เหมาะสมดีแต่มีความชื้นไม่เพียงพอต่อการเจริญของพืช พืชที่นี้จะพบบริเวณตอนล่าง ของหมู่ ๔ บ้านยุบอี่ปุ่น หมู่ ๒ บ้านท่าวังไทร และทิศเหนือของหมู่ ๑๐ บ้านบุเจ้าคุณ คิดเป็นพื้นที่ประมาณ ๑๔%ของพื้นที่ทั้งตำบล

- เหมาะสมปานกลางแต่มีปัญหาเรื่องระบบน้ำ พื้นที่นี้จะพบบริเวณตอนกลางและทิศตะวันตกของ หมู่ ๑ บ้านวังหมี่ และทิศเหนือของหมู่ ๕ บ้านคลองสะท้อน คิดเป็นพื้นที่ประมาณ ๑๒%ของพื้นที่ทั้งตำบล

- เหมาะสมน้อยแต่มีชั้นดินแข็ง พื้นที่นี้จะพบบริเวณตอนบนทิศเหนือของหมู่ ๓ บ้านคลองใบพัด หมู่ ๔ บ้านยุบอี่ปุ่น และทิศตะวันออกบริเวณตอนล่างของหมู่ ๘ บ้านท่าน้ำซับ ทิศตะวันตกของหมู่ ๒ บ้านท่าวัง

ไทร ทิศตะวันตกของหมู่ ๑๐ บ้านบุเจ้าคุณ และทิศตะวันตกของหมู่ ๖ บ้านโนนสาวเอ้ คิดเป็นพื้นที่ประมาณ ๒๗%ของพื้นที่ทั้งตำบล

- เหมาะสมน้อยมากมีปริมาณก่อนกรวด ลูกรังหรือเศษหินปะปนอยู่ในเนื้อดิน พื้นที่จะพบ บริเวณตอนล่างของหมู่ ๓ บ้านคลองใบพัด ตอนบนของหมู่ ๘ บ้านท่าน้ำซับ ทิศตะวันออกเฉียงเหนือของหมู่ ๑ บ้านวังหมี หมู่ ๗ บ้านบุเนิน และตอนกลางของหมู่ ๕ บ้านคลองสะท้อน หมู่ ๑๐ บ้านบุเจ้าคุณ หมู่ ๔ บ้านยุบอี่ปุ่น หมู่ ๒ บ้านท่าวังไทร คิดเป็นพื้นที่ประมาณ ๑๕ % ของพื้นที่ทั้งตำบล

- เหมาะสมน้อยมากมีปริมาณก่อนกรวด ลูกรัง หรือเศษหินปะปนอยู่ในพื้นดิน มีชั้นดินแข็ง ดินชุดนี้ จะพบบริเวณตอนกลางหมู่บ้านของหมู่ ๖ บ้านโนนสาวเอ้ หมู่ ๙ บ้านโคกสันติสุข ทิศตะวันออกเฉียงใต้ของหมู่ ๔ บ้านยุบอี่ปุ่น คิดเป็นพื้นที่ประมาณ ๑๒ % ของพื้นที่ทั้งตำบล

- ไม่เหมาะสมมีสภาพพื้นที่ไม่เหมาะสม หรือมีความลาดชันมาก ดินชุดนี้จะพบบริเวณทิศตะวันตกเฉียงใต้ของหมู่ ๗ บ้านบุเนิน หมู่ ๕ บ้านคลองสะท้อน หมู่ ๑๐ บ้านบุเจ้าคุณ และทิศตะวันออกของหมู่ ๖ บ้านโนนสาวเอ้ และหมู่ ๙ บ้านโคกสันติสุข คิดเป็นพื้นที่ประมาณ ๒๖ % ของพื้นที่ทั้งตำบล

- ไม่เหมาะสมน้ำท่วม ดินชุดนี้จะพบบริเวณทิศตะวันตกเฉียงใต้ของหมู่ ๑ บ้านวังหมี ทิศตะวันออกของหมู่ ๗ บ้านบุเนิน และทิศเหนือหมู่ ๕ บ้านคลองสะท้อน คิดเป็นพื้นที่ประมาณ ๔ % ของพื้นที่ทั้งตำบล

๒.๔ พื้นที่ที่มีสมรรถนะในการปลูกทุ่งหญ้า เมื่อพิจารณาแล้วสามารถแบ่งได้ ๓ ชั้น ตามความเหมาะสม คือ

- เหมาะสมอย่างยิ่ง พื้นที่นี้จะพบบริเวณหมู่ ๒ บ้านท่าวังไทร หมู่ ๓ บ้านคลองใบพัด หมู่ ๔ บ้านยุบอี่ปุ่น หมู่ ๘ บ้านท่าน้ำซับ บริเวณตอนบนด้านทิศตะวันออกเฉียงเหนือของหมู่ ๑ บ้านวังหมี หมู่ ๗ บ้านบุเนิน หมู่ ๕ บ้านคลองสะท้อน และหมู่ ๑๐ บ้านบุเจ้าคุณ บริเวณทิศตะวันตกของหมู่ ๖ บ้านโนนสาวเอ้ หมู่ ๙ บ้านโคกสันติสุข คิดเป็นพื้นที่ประมาณ ๗๐ % ของพื้นที่ทั้งตำบล

- เหมาะสมดีแต่น้ำท่วม พื้นที่นี้จะพบบริเวณด้านทิศตะวันตกเฉียงใต้ของหมู่ ๑ บ้านวังหมี ทิศตะวันออกของหมู่ ๗ บ้านบุเนิน และทิศเหนือของหมู่ ๕ บ้านคลองสะท้อน คิดเป็นพื้นที่ประมาณ ๔ % ของพื้นที่ทั้งตำบล

- เหมาะสมปานกลางแต่มีสมรรถนะพื้นที่ไม่เหมาะสมหรือมีความลาดชันมาก พื้นที่นี้จะพบบริเวณทิศตะวันตกเฉียงใต้ของหมู่ ๗ บ้านบุเนิน หมู่ ๕ บ้านคลองสะท้อน หมู่ ๑๐ บ้านบุเจ้าคุณ และทิศตะวันออกของหมู่ ๖ บ้านโนนสาวเอ้ และหมู่ ๙ บ้านโคกสันติสุข คิดเป็นพื้นที่ประมาณ ๒๖ % ของพื้นที่ทั้งตำบล

๔. ลักษณะการใช้ที่ดิน

เนื่องจากเขตพื้นที่ตำบลวังหมีเป็นพื้นที่ ที่เป็นภูเขา และเป็นเขตอุทยานแห่งชาติเขาใหญ่มาก่อนซึ่งถือเป็นเขตพื้นที่เก่าแก่ที่ยังไม่มีการกำหนดการใช้ที่ดินมาก่อน ทำให้การใช้ที่ดินจึงไม่เหมาะสมกับสภาพปัจจุบัน ประกอบกับมีการขยายตัวของความเจริญของแต่ละหมู่บ้าน อย่างรวดเร็ว ทำให้ย่านที่อยู่อาศัยทั่วไปมีความหนาแน่นขึ้น ซึ่งเห็นได้จากวิวัฒนาการในการแยกหมู่บ้านของแต่ละหมู่บ้าน รวมทั้งย่านธุรกิจการค้า สถานที่การศึกษาและสถานที่ราชการ ส่วนใหญ่กำลังขยายความเจริญขึ้น ซึ่งสามารถแสดงเป็นตารางการใช้ประโยชน์ที่ดินดังนี้

ตารางที่ ๒ แสดงลักษณะการใช้ประโยชน์ของที่ดิน

ลำดับที่	การใช้ประโยชน์	จำนวน (ไร่)	คิดเป็นร้อยละของพื้นที่ทั้งหมด
----------	----------------	-------------	--------------------------------

๑	ที่ทำการเกษตร	๑๐๕,๕๘๑	๘๓.๖๓
๒	ที่ปศุสัตว์	๘,๑๔๕	๖.๔๕
๓	ที่อยู่อาศัย	๓,๓๕๑	๒.๖๕
๔	ที่สาธารณะ	๑,๒๖๓	๑.๐๐
๕	อื่นๆ (ป่าไม้,แหล่งน้ำ)	๗,๙๑๐	๖.๒๗
รวม		๑๒๖,๒๕๐	๑๐๐.๐๐

ที่มา : องค์การบริหารส่วนตำบลวังหมี่ ประจำเดือน กรกฎาคม ๒๕๕๕

ลักษณะของแหล่งน้ำ

แหล่งน้ำธรรมชาติที่สำคัญ ได้แก่

ตารางที่ ๓ แสดงข้อมูลแหล่งน้ำธรรมชาติ

หมู่ที่	ชื่อบ้าน	ประเภทแหล่งน้ำธรรมชาติ (โครงการชลประทาน / เขื่อน)	ศักยภาพในการกักเก็บน้ำ (หน่วย:ลบ.ม)
๑	บ้านวังหมี่	ห้วยโคกเข้	๑๒,๐๐๐
๒	บ้านท่าวังไทร	คลองอีสาว	๑๔,๖๐๐
๒	บ้านท่าวังไทร	คลองกระเคียร	๙,๐๐๐
๓	บ้านคลองใบพัด	คลองใบพัด	๘,๐๐๐
๓	บ้านคลองใบพัด	คลองวังกะโล่	๖,๗๐๐
๔	บ้านยุบอีปูน	คลองบ้านยุบอีปูน	๓๐,๐๐๐
๖	บ้านโนนสาวเอ้	คลองไผ่	๘๐,๐๐๐
๗	บ้านบุเนิน	คลองอีแทน	๖,๐๐๐
๗	บ้านบุเนิน	คลองโคกเข้	๔๐,๐๐๐
๗	บ้านบุเนิน	คลองเกษียร	๒,๐๐๐
๘	บ้านท่าน้ำซับ	คลองน้ำซับ	๓,๖๐๐
๘	บ้านท่าน้ำซับ	คลองมะกรูด	๔,๕๐๐
๘	บ้านท่าน้ำซับ	หนองมาก	๒,๕๐๐
๙	บ้านโคกสันติสุข	คลองไผ่	๔,๐๐๐
๑๐	บ้านบุเจ้าคุณ	คลองอีเต่า	๓๐,๐๐๐

ลักษณะของไม้และป่าไม้

สภาพป่าไม้

พื้นที่ส่วนใหญ่เป็นป่าไม้เบญจพรรณ พบมากในแถบภูเขาและมีป่าชุมชน ๒ แห่ง คือ

๑. ป่าชุมชนบ้านท่าวังไทร หมู่ที่ ๒ บ้านท่าวังไทร
๒. ป่าชุมชนบ้านคลองสะท้อน หมู่ ๕ บ้านคลองสะท้อน
๓. ป่าชุมชนบ้านโคกสันติสุข หมู่ที่ ๙ บ้านโคกสันติสุข
๔. ป่าชุมชนเขาหินตั้ง

โครงสร้างและศักยภาพของชุมชน

สภาพพื้นที่ของตำบลวังหมี มีที่ตั้งและทำเลที่เหมาะสมและเอื้ออำนวยต่อการพัฒนาในด้านต่างๆหลายด้าน ได้แก่

๑.ด้านเศรษฐกิจ พื้นที่และสภาพดินที่มีความสมบูรณ์รวมทั้งสภาพอากาศที่เหมาะสมในการปลูกผลไม้ และไม้ดอกไม้ประดับเมืองหนาวที่มีคุณภาพได้ไม่แพ้ภาคเหนือ

๑.๒ ด้านผลผลิตทางการเกษตร ราษฎรในเขตตำบลวังหมีส่วนใหญ่มีอาชีพเกษตรกรรมเป็นหลัก มีผลผลิตทางการเกษตรหลายประเภท ได้แก่

๑.๒.๑ ผลไม้ มี มะขามหวาน มะม่วง น้อยหน่า ขนุน ลำไย

๑.๒.๒ พืชผักสวนครัว มี ผักชี ผักกวางตุ้ง คื่นช่าย ต้นหอม แตงกวา ถั่วฝักยาว และพริกชี้ฟ้า

๑.๒.๓ ไม้ดอกไม้ประดับ มี ดาวเรือง กุหลาบและอื่น ๆ

๑.๒.๔ พืชไร่ มี ข้าวโพดเลี้ยงสัตว์ มันสำปะหลัง อ้อยโรงงาน ถั่วเหลือง ถั่วเขียว และข้าวโพด

ซึ่งผลผลิตเหล่านี้ประกอบกับสภาพของพื้นที่เอื้ออำนวยต่ออุตสาหกรรมการเกษตร เช่น อาหารสัตว์ และอาหารกระป๋อง

๒. การเมือง/การปกครอง

เขตการปกครอง

ตำบลวังหมีแบ่งเขตการปกครองออกเป็น ๒๒ หมู่บ้าน ซึ่งเป็นหมู่บ้านในเขตองค์การบริหารส่วนตำบลวังหมี เต็มทั้ง ๒๒ หมู่บ้าน มีจำนวนครัวเรือนทั้งหมด ๓,๗๘๖ ครัวเรือน ซึ่งมีการแบ่งเขตการปกครองดังนี้

ตารางที่ ๔ แสดงข้อมูลการแบ่งเขตการปกครอง

ที่	ชื่อบ้าน	พื้นที่ทั้งหมด (ไร่)	แยกตามความมั่นคง			พื้นที่ติดกับตำบลอื่น		หมู่บ้านแผ่นดินธรรมแผ่นดินทอง
			ปกติ	อพย	ปชด.	ตำบล	ระยะทาง (กม.)	
๑	วังหมี	๑,๓๙๑	-	/	-	โป่งตาลอง	๔	-
๒	ท่าวังไทร	๘,๑๖๔	/	-	-	วังหมี	๔	/
๓	คลองใบพัด	๑,๗๓๓	-	/	-	วังกะทะ	๐.๐๒	-
๔	ยุบอีปูน	๑๖,๓๔๙	/	-	-	วังกะทะ	๐.๐๕	/
๕	คลองสะทอน	๙,๗๑๘	-	/	-	วังหมี	๒	/
๖	โนนสาวเอ้	๘,๐๓๖	-	/	-	ระเริง	๘	-
๗	บุเนิน	๒,๑๕๘	/	-	-	วังหมี	๐.๐๒	-
๘	ท่าน้ำซับ	๑,๙๖๕	-	/	-	วังกะทะ	-	-
๙	โคกสันติสุข	๖,๖๐๕	-	/	-	วังน้ำเขียว	๓	-
๑๐	บุเจ้าคุณ	๕,๐๗๔	-	/	-	วังน้ำเขียว	๔	/
๑๑	ยุบพัฒนา	๔,๔๐๒	/	-	-	วังกะทะ	๓	-
๑๒	สันกำแพง	๑๐,๓๖๗	/	-	-	วังหมี	๒	-
๑๓	หนองไม้แดง	๔,๐๕๓	/	-	-	วังกะทะ	๘	-
๑๔	อุบลพัฒนา	๗,๘๙๒	/	-	-	วังกะทะ	-	-

๑๕	พยุงมิตร	๑,๔๒๘	-	/	-	วังน้ำเขียว	๒.๕	-
๑๖	คลองปลาแก้ง	๑๒,๗๒๔	/	-	-	วังน้ำเขียว	๕	-
๑๗	บุกระทิง	๓,๔๘๘	/	-	-	วังหมี	-	-
๑๘	คลองนกแก้ว	๓,๘๑๙	/	-	-	วังหมี	-	-
๑๙	วังศิลา	๕,๐๑๖	/	-	-	วังหมี	-	-
๒๐	ยางงามพัฒนา	๑,๘๐๙	/	-	-	วังน้ำเขียว	-	-
๒๑	วังไผ่ทอง	๓,๐๓๖	/	-	-	วังหมี	-	-
๒๒	ทรัพย์ทวีคุณ	๔,๐๒๐	-	-	-	วังน้ำเขียว	๕	-
รวม		๑๒๓,๒๔๗	๑๓	๘	-	-	๕๐.๕๙	๔

ตารางที่ ๕ แสดงข้อมูลด้านการเมืองการปกครองในตำบล

หมู่ ที่	ชื่อ หมู่บ้าน	จำนวน ครัวเรือน	ชื่อผู้ใหญ่บ้าน	บุคลากรในตำบล			
				ผช. ฝ่าย ปกครอง	ผช.ฝ่าย รักษา ความ สงบ	สารวัต รกำนัน	แพทย์ ประจำ ตำบล
๑	บ้านวังหมี	๒๖๖	นางกรุ้งไกร พิมพ์ศิริ	๑	๑	-	-
๒	บ้านท่าวังไทร	๓๕๒	นายสมศักดิ์ โจษกลาง	๒	๒	-	-
๓	บ้านคลองใบพัด	๘๓	นางสาวจินดารัตน์ วงษ์ทอง	๑	๒	-	-
๔	บ้านยุอี่ปูน	๓๖๙	นายมุลนา วัฒนชัย	๑	๑	๑	-
๕	บ้านคลองสะท้อน	๓๖๐	นางพิกุล คำจันทิก	๒	๒	-	-
๖	บ้านโนนสาวเอ้	๒๔๓	นายสายทอง สมรูป	๑	๑	-	-
๗	บ้านบุเนิน	๑๕๑	นายณัฐคุณ ทองโสภณ	๑	๑	-	-
๘	บ้านท่าน้ำซับ	๑๐๖	นายจรูญ เพ็ญสุข	๑	๑	๑	-
๙	บ้านโคกสันติสุข	๒๐๙	นายสามารถ หลานตะขบ	๑	๑	-	-
๑๐	บ้านบุเจ้าคุณ	๓๑๒	นายสนิท พิณจนอก	๑	๑	-	-
๑๑	บ้านยุบพัฒนา	๑๒๕	นายคำภา ไชยตะลุน	๒	-	-	๑
๑๒	บ้านสันกำแพง	๒๘๙	นางอรุณ แก้วสามัคคี	๒	๒	-	-
๑๓	บ้านหนองไม้แดง	๑๒๒	นายสุชาติ ปิ่นปก	๑	๑	-	-
๑๔	บ้านอุบลพัฒนา	๙๐	นางหยกหนัก บุญลามา	๑	๑	-	-
๑๕	บ้านพยุงมิตร	๑๗๖	นางรำไพ กองแก้ว	๑	๑	-	-
๑๖	บ้านคลองปลาแก้ง	๑๕๒	นายสุนทร โยสสมา	๑	-	-	-

๑๗	บ้านบุกระทิง	๑๒๖	นายจิรศักดิ์ มุ่งเค้ากลาง	๑	๑	-	-
๑๘	บ้านคลองนกแก้ว	๑๔๑	นายสมชาย จำปา	๑	๑	-	-
๑๙	บ้านวังศิลา	๑๐๐	นายประกาย วิยะรัตน์	๑	๑	-	-
๒๐	บ้านยางงามพัฒนา	๒๓๔	นายบุญธรรม ไตยันต์	๑	๑	-	-
๒๑	บ้านวังไผ่ทอง	๑๓๑	นายจารุพัฒน์ ตาดทอง	๑	๑	-	-
๒๒	บ้านทรัพย์ทวีคุณ	๑๒๒	นายสมบูรณ์ ศรีพนม	๒	๒	-	-
รวม		๔,๒๕๙		๒๗	๒๕	๒	๑

ที่มา : องค์การบริหารส่วนตำบลวังหมี่ ประจำเดือน กุมภาพันธ์ ๒๕๖๕

ข้อมูลคณะผู้บริหาร/สมาชิกสภาองค์การบริหารส่วนตำบลวังหมี่

๑. คณะผู้บริหารองค์การบริหารส่วนตำบลวังหมี่

- นายสำเริง รักษา ตำแหน่ง นายกององค์การบริหารส่วนตำบลวังหมี่
- นายธนัท เศียรนอก ตำแหน่ง รองนายกององค์การบริหารส่วนตำบลวังหมี่
- นายสมหมาย จำปา ตำแหน่ง รองนายกององค์การบริหารส่วนตำบลวังหมี่
- นายธนพัฒน์ บุญเย็น ตำแหน่ง เลขานายกององค์การบริหารส่วนตำบลวังหมี่

๒. สภาองค์การบริหารส่วนตำบลวังหมี่

- นายชีวิน สนใหม่ ตำแหน่ง ประธานสภาองค์การบริหารส่วนตำบลวังหมี่
- นางวิเชียร กุ่มผักแว่น ตำแหน่ง รองประธานสภาองค์การบริหารส่วนตำบลวังหมี่
- นายณัฐพงษ์ ปิ่นปก ตำแหน่ง เลขานุการสภาองค์การบริหารส่วนตำบลวังหมี่

ตารางที่ ๖ แสดงข้อมูลสมาชิกสภาองค์การบริหารส่วนตำบลวังหมี่

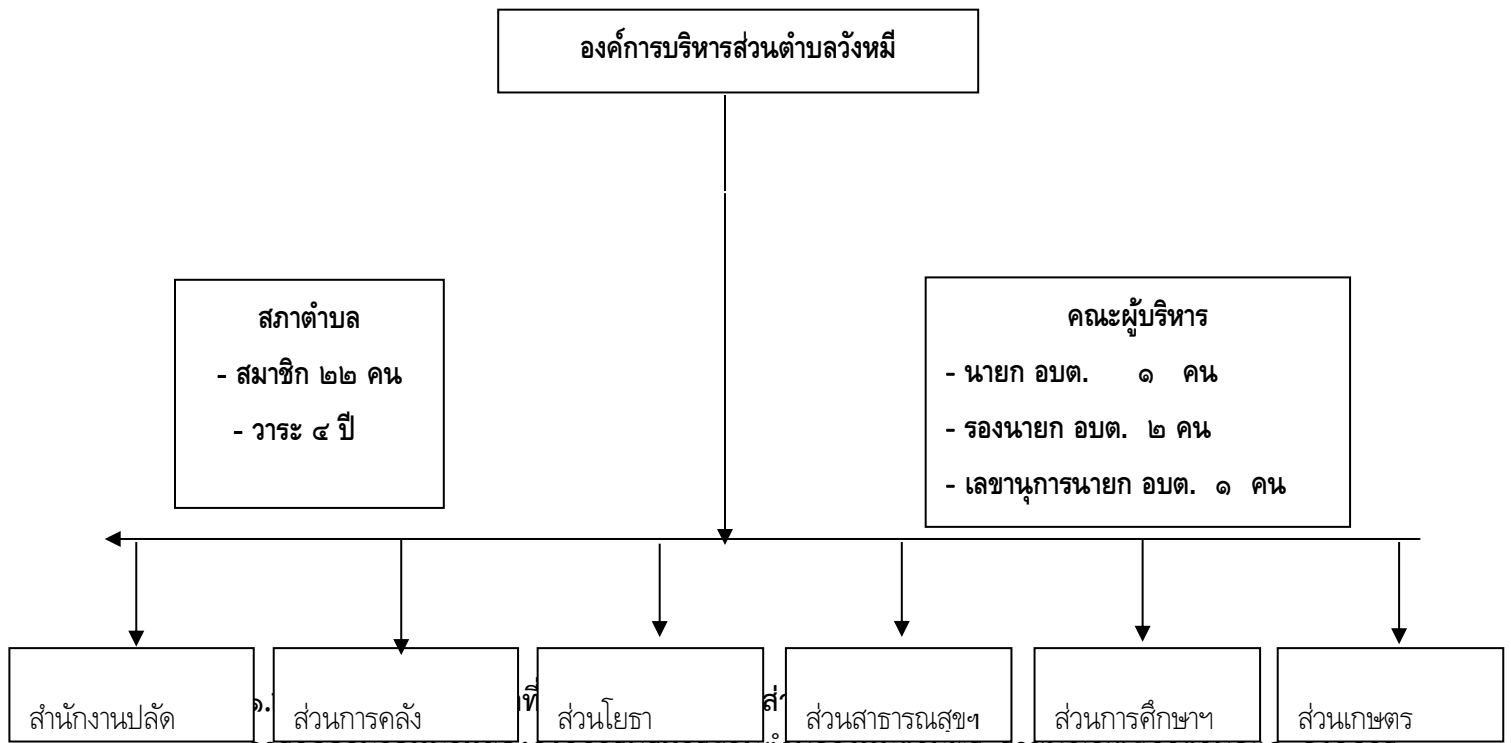
ที่	ชื่อ - สกุล	ตำแหน่ง
๑	นายสมศักดิ์ คำตะขบ	สมาชิกสภา หมู่ที่ ๑
๒	นางไพฑูล กองอาสา	สมาชิกสภา หมู่ที่ ๒
๓	นายบุญมี ประชาพันธุ์	สมาชิกสภา หมู่ที่ ๓
๔	นายธีรพงศ์ พูนกลาง	สมาชิกสภา หมู่ที่ ๔
๕	นายถวิล ถือจันทิก	สมาชิกสภา หมู่ที่ ๕
๖	นายสมาน เกาไรสง	สมาชิกสภา หมู่ที่ ๖
๗	นางสาวทองสี ชมตะคุ	สมาชิกสภา หมู่ที่ ๗

๘	นายสถาพร	หลี่พันธุ์	สมาชิกสภา	หมู่ที่ ๘
๙	นางวิเชียร	กุ่มผักแว่น	สมาชิกสภา	หมู่ที่ ๙
๑๐	นายชิวิน	สนใหม่	สมาชิกสภา	หมู่ที่ ๑๐
๑๑	นางศศิวิมล	บุตรศรี	สมาชิกสภา	หมู่ที่ ๑๑
๑๒	นายศรีลา	ศรีคันทา	สมาชิกสภา	หมู่ที่ ๑๒
๑๓	นายณัฐพงษ์	ปิ่นปก	สมาชิกสภา	หมู่ที่ ๑๓
๑๔	นายประมวล	โคพะทา	สมาชิกสภา	หมู่ที่ ๑๔
๑๕	นางสมจิตร	แช่เฉ่า	สมาชิกสภา	หมู่ที่ ๑๕
๑๖	นายสำเรียง	โพธิ์แสน	สมาชิกสภา	หมู่ที่ ๑๖
๑๗	นายเหมย	เศียรนอก	สมาชิกสภา	หมู่ที่ ๑๗
๑๘	นางอำภรณ์	จำปา	สมาชิกสภา	หมู่ที่ ๑๘
๑๙	นายสุรินทร์	จำปา	สมาชิกสภา	หมู่ที่ ๑๙
๒๐	นายสมพงษ์	ไข่มุกุมิ	สมาชิกสภา	หมู่ที่ ๒๐
๒๑	นางสุวรรณา	หาญนอก	สมาชิกสภา	หมู่ที่ ๒๑
๒๒	นางสาวพิมพ์มาดา	ขุมพุทรา	สมาชิกสภา	หมู่ที่ ๒๒

ที่มา: องค์การบริหารส่วนตำบลวังหมี่ ตำบลวังหมี่ อำเภอหน้าเขี้ยว

แผนผังแสดงโครงสร้างและอำนาจหน้าที่ในการบริหารงานขององค์การบริหารส่วนตำบลวังหมี่





การกระจายอำนาจหน้าที่ขององค์การบริหารส่วนตำบลวังหมี่ตามพระราชบัญญัติสภาตำบลและองค์การบริหารส่วนตำบล พ.ศ. ๒๕๓๗ (แก้ไขเพิ่มเติมถึงฉบับที่ ๕ พ.ศ. ๒๕๔๖) และพระราชบัญญัติแผนและขั้นตอนการกระจายอำนาจให้องค์กรปกครองส่วนท้องถิ่น พ.ศ. ๒๕๔๒ และกฎหมายอื่น ๆ ที่เกี่ยวข้อง

องค์การบริหารส่วนตำบลวังหมี่ได้ดำเนินการภารกิจ ในการแก้ไขปัญหาความเดือดร้อน ความต้องการ ความไม่มี ความไม่รู้ของชุมชน โดยอาศัยอำนาจหน้าที่ตามมาตรา ๖๗ มาตรา ๖๘ แห่งพระราชบัญญัติสภาตำบลและองค์การบริหารส่วนตำบล พ.ศ. ๒๕๓๗ (แก้ไขเพิ่มเติมฉบับที่ ๓ พ.ศ. ๒๕๔๒) โดยการจัดทำเป็นแผนพัฒนาตำบล ๕ ปี และแผนพัฒนาตำบลประจำปี ให้สอดคล้องกับความต้องการของชุมชนและนโยบายของผู้บริหารองค์การบริหารส่วนตำบล แผนพัฒนาอำเภอ แผนพัฒนาจังหวัด นโยบายของรัฐบาล และแผนพัฒนาเศรษฐกิจและสังคมแห่งชาติ

การดำเนินการตามภารกิจและตามอำนาจหน้าที่ขององค์การบริหารส่วนตำบลวังหมี่กำหนดภารกิจไว้เป็น ๗ ด้าน ซึ่งกำหนดอยู่ในพระราชบัญญัติสภาตำบลและองค์การบริหารส่วนตำบล พ.ศ. ๒๕๓๗ (แก้ไขเพิ่มเติมฉบับที่ ๕ พ.ศ. ๒๕๔๖) และพระราชบัญญัติแผนและขั้นตอนการกระจายอำนาจให้องค์กรปกครองส่วนท้องถิ่น พ.ศ. ๒๕๔๒ ดังนี้

ด้านโครงสร้างพื้นฐาน มีภารกิจที่เกี่ยวข้องดังนี้

๑. จัดให้มีการบำรุงรักษาทางน้ำ และทางบก (มาตรา ๖๗ (๑))*

๒. ให้มีน้ำเพื่อการอุปโภค บริโภคและการเกษตร (มาตรา ๖๘ (๑))*
๓. ให้มีและบำรุงการไฟฟ้าหรือแสงสว่างโดยวิธีอื่น (มาตรา ๖๘(๒))*
๔. ให้มีและบำรุงรักษาทางระบายน้ำ (มาตรา ๖๘(๓))*
๕. การจัดให้มีและบำรุงรักษาทางบก ทางน้ำและทางระบายน้ำ (มาตรา๑๖ (๒))**
๖. การสาธารณสุขโรคและการก่อสร้างอื่นๆ (มาตรา๑๖(๔)**
๗. การสาธารณสุขปการ (มาตรา ๑๖(๕)**
๘. ปฏิบัติหน้าที่อื่น ตามที่ทางราชการมอบหมายและกฎหมายอื่นที่เกี่ยวข้อง

ด้านส่งเสริมคุณภาพชีวิต มีภารกิจที่เกี่ยวข้อง ดังนี้

๑. ส่งเสริมการพัฒนาสตรี เด็ก เยาวชน ผู้สูงอายุ และผู้พิการ (มาตรา ๖๗(๑))*
๒. การรักษาความสะอาดของถนน ทางน้ำ ทางเดินและที่สาธารณะรวมทั้งกำจัดมูลฝอยและสิ่งปฏิกูล (มาตรา ๖๗)*
๓. ป้องกันโรคและระงับโรคติดต่อ (มาตรา ๖๗(๓))*
๔. ให้มีและบำรุงสถานที่ประชุมการกีฬาการพักผ่อนหย่อนใจและสวนสาธารณะ(มาตรา๖(๔))*
๕. การจัดการศึกษา (มาตรา๑๖(๙)**
๖. การสงเคราะห์และการพัฒนาคุณภาพชีวิตเด็กสตรีคนชราและผู้ด้อยโอกาส(มาตรา๑๖(๑๐)**
๗. จัดให้มีและบำรุงรักษาสถานที่พักผ่อนหย่อนใจ (มาตรา ๑๖(๑๓)**
๘. การส่งเสริมกีฬา (มาตรา ๑๖(๑๔)**
๙. การกำจัดขยะมูลฝอย สิ่งปฏิกูลและน้ำเสีย (มาตรา๑๖(๑๘)**
๑๐. การสาธารณสุข การอนามัย ครอบครัวและการรักษาพยาบาล (มาตรา๑๖(๑๙)**
๑๑. ปฏิบัติหน้าที่อื่น ตามที่ทางราชการมอบหมายและกฎหมายอื่นที่เกี่ยวข้อง

ด้านการจัดระเบียบชุมชน สังคม การรักษาความสงบเรียบร้อย มีภารกิจที่เกี่ยวข้อง ดังนี้

๑. การป้องกันและบรรเทาสาธารณภัย (มาตรา ๖๗(๑))*
๒. การคุ้มครองดูแลรักษาทรัพย์สินและอันเป็นสาธารณสมบัติของแผ่นดิน(มาตรา ๖๘(๘))*

๓. การผังเมือง (มาตรา ๖๘(๑๓)และมาตรา๑๖(๒๕)**

๔. การปรับปรุงแหล่งชุมชนแออัดและการจัดการเกี่ยวกับที่อยู่อาศัย (มาตรา ๑๖(๑๒)**

๕. การรักษาความสะอาดและความเป็นระเบียบเรียบร้อยของบ้านเมือง (มาตรา ๑๖(๑๗)**

๖. การจัดเมืองให้มีและควบคุมสุสานและฌาปนสถาน (มาตรา ๑๖(๒๐)**

๗. การควบคุมการเลี้ยงสัตว์ (มาตรา ๑๖(๒๑)**

๘. การจัดให้มีและควบคุมการฆ่าสัตว์ (มาตรา ๑๖(๒๒)**

๙. การรักษาความปลอดภัย ความเป็นระเบียบเรียบร้อยและการอนามัย โรงมหรสพ และ
สาธารณะสถานอื่นๆ (มาตรา ๑๖(๒๓)**

๑๐.การดูแลรักษาที่สาธารณะ (มาตรา ๑๖(๒๖)**

๑๑. การรักษาความสงบเรียบร้อย การส่งเสริมและสนับสนุนการป้องกันรักษาความปลอดภัย
ในชีวิตและทรัพย์สิน (มาตรา ๑๖(๓๐)**

๑๒. ปฏิบัติหน้าที่อื่นตามที่ทางราชการมอบหมายและกฎหมายอื่นที่เกี่ยวข้อง

ด้านการวางแผนการส่งเสริมการลงทุน พาณิชยกรรมและการท่องเที่ยว มีภารกิจที่เกี่ยวข้อง
ดังนี้

๑. ส่งเสริมให้มีอุตสาหกรรมในครอบครัว(มาตรา ๖๘(๖))*

๒. ให้มีและส่งเสริมกลุ่มเกษตรกรและกิจการสหกรณ์ (มาตรา ๖๘(๕))*

๓. บำรุงและส่งเสริมการประกอบอาชีพของราษฎร (มาตรา ๖๘(๗))*

๔. หาผลประโยชน์จากทรัพย์สินขององค์การบริหารส่วนตำบล (มาตรา๖๘(๙))*

๕. ให้มีตลาด ท่าเทียบเรือและท่าข้าม (มาตรา ๖๘(๑๐))*

๖. กิจการเกี่ยวกับการพาณิชย์ (มาตรา๖๘(๑๑))*

๗. การท่องเที่ยว (มาตรา๖๘(๑๒))* การจัดให้มีและการตลาด ท่าเทียบเรือ ท่าข้ามและที่จอดรถ
(มาตรา ๑๖(๓)**

๘. การขนส่งและวิศวกรรมจราจร (มาตรา ๑๖(๒๖)**

๙. ปฏิบัติหน้าที่อื่น ตามที่ทางราชการมอบหมายและกฎหมายอื่นที่เกี่ยวข้อง

ด้านการบริหารจัดการและอนุรักษ์ทรัพยากรธรรมชาติและสิ่งแวดล้อม มีภารกิจที่เกี่ยวข้อง ดังนี้

๑. คุ้มครอง ดูแล และบำรุงรักษาทรัพยากรธรรมชาติและสิ่งแวดล้อม (มาตรา ๖๗(๗))*

๒. การจัดการบำรุงรักษาและการใช้ประโยชน์จากป่าไม้และทรัพยากรธรรมชาติและสิ่งแวดล้อม (มาตรา ๑๖(๒๔)**

๓. ปฏิบัติหน้าที่อื่น ตามที่ทางราชการมอบหมายและกฎหมายอื่นที่เกี่ยวข้อง

ด้านการศาสนา ศิลปวัฒนธรรม จารีตประเพณี ภูมิปัญญาท้องถิ่น มีภารกิจที่เกี่ยวข้อง ดังนี้

๑. บำรุงรักษาศิลปะ จารีตประเพณี ภูมิปัญญาท้องถิ่น วัฒนธรรมอันดีของท้องถิ่น (มาตรา๖๗(๘))*

๒. ส่งเสริมการศึกษา ศาสนาและวัฒนธรรม (มาตรา ๖๗(๕))*

๓. การส่งเสริมประชาธิปไตย ความเสมอภาคสิทธิเสรีภาพของประชาชน(มาตรา๑๖(๑๕)**

๔. ส่งเสริมการมีส่วนร่วมของราษฎรในการพัฒนาท้องถิ่น (มาตรา ๑๖(๑๖)*๒)

๕. ปฏิบัติหน้าที่อื่น ตามที่ทางราชการมอบหมายและกฎหมายอื่นที่เกี่ยวข้อง

ด้านบริหารการจัดการและการสนับสนุนการปฏิบัติการกิจของส่วนราชการและองค์กรปกครองส่วนท้องถิ่น มีภารกิจที่เกี่ยวข้อง ดังนี้

๑. ปฏิบัติหน้าที่อื่น ตามที่ทางราชการมอบหมายโดยจัดสรรงบประมาณหรือบุคลากรให้ตามความจำเป็นและสมควร (มาตรา ๖๗(๙)*

๒. กิจการอื่นใดที่เป็นผลประโยชน์ของประชาชนในท้องถิ่นตามที่คณะกรรมการประกาศกำหนด (มาตรา ๑๖(๓๑)**

๓. ปฏิบัติหน้าที่อื่น ตามที่ทางราชการมอบหมายและกฎหมายอื่นที่เกี่ยวข้อง

๓. ประชากร

จำนวนประชากรแยกตามเพศและอายุและลักษณะโครงสร้างประชากรโดยทั่วไป จำนวน/ความหนาแน่นของครัวเรือน จำนวนประชากรในเขตตำบลวังหมี ทั้งสิ้น ๙,๘๓๖ คน ชาย ๔,๙๔๓ คน หญิง ๔,๘๘๗ คน

■ ความหนาแน่นของประชากรต่อพื้นที่ ๔๘.๒๐ คน/ตร.กม.

■ จำนวนบ้าน ๓,๘๘๕ หลังคาเรือน ความหนาแน่นของบ้านต่อพื้นที่ ๑๘.๖๙ หลังคาเรือน/ตร.กม.

ประชากรส่วนใหญ่เป็นคนต่างถิ่น โดยอพยพมาจากหลายจังหวัดหลายอำเภอ ทั้งภาคตะวันออกเฉียงเหนือและภาคตะวันออก ฉะนั้นภาษาพูดและวัฒนธรรมจึงมีหลากหลาย

ตารางที่ ๗ แสดงข้อมูลประชากรตำบลวังหมี

หมู่ที่	ชื่อหมู่บ้าน	จำนวนประชากร			ครัวเรือน
		ชาย	หญิง	รวม	
๑	บ้านวังหมี	๓๐๓	๓๑๘	๖๒๑	๒๖๖

๒	บ้านวังไทร	๔๐๗	๔๓๕	๘๔๒	๓๕๒
๓	บ้านคลองใบพัด	๑๐๓	๙๘	๒๐๑	๘๓
๔	บ้านยุบอีปุ่น	๓๖๖	๓๗๒	๗๓๘	๓๖๙
๕	บ้านคลองสะท้อน	๔๖๐	๔๖๘	๙๒๘	๓๖๐
๖	บ้านโนนสาวเอ้	๓๐๗	๓๑๖	๖๒๓	๒๔๓
๗	บ้านบุเนิน	๑๕๑	๑๒๙	๒๘๐	๑๕๑
๘	บ้านทำน้ำซบ	๑๑๗	๑๐๔	๒๒๑	๑๐๖
๙	บ้านโคกสันตีสูข	๒๙๑	๓๐๐	๕๙๑	๒๐๙
๑๐	บ้านบุเจ้าคุณ	๒๗๒	๒๘๐	๕๕๒	๓๑๒
๑๑	บ้านยุบพัฒนา	๑๔๙	๑๖๕	๓๑๔	๑๒๕
๑๒	บ้านสันกำแพง	๔๐๒	๓๘๐	๗๘๒	๒๘๙
๑๓	บ้านหนองไม้แดง	๑๘๘	๑๗๗	๓๖๕	๑๒๒
๑๔	บ้านอุบลพัฒนา	๑๕๐	๑๔๘	๒๙๘	๙๐
๑๕	บ้านพยุงมิตร	๑๖๐	๑๙๖	๓๕๖	๑๗๖
๑๖	บ้านคลองปลากั้ง	๑๗๘	๑๗๑	๓๔๙	๑๕๒
๑๗	บ้านบุกระทิง	๑๓๗	๑๖๒	๒๙๙	๑๒๖
๑๘	บ้านคลองนกแก้ว	๑๖๘	๑๕๘	๓๒๖	๑๔๑
๑๙	บ้านวังศิลา	๑๔๔	๑๓๐	๒๗๔	๑๐๐
๒๐	บ้านยางงามพัฒนา	๒๔๙	๒๕๓	๕๐๒	๒๓๔
๒๑	บ้านวังไผ่ทอง	๑๖๔	๑๔๒	๓๐๖	๑๓๑
๒๒	บ้านทรัพย์ทวีคุณ	๒๑๗	๒๐๗	๔๒๔	๑๒๒
รวม		๕,๐๘๓	๕,๑๐๙	๑๐,๑๙๒	๔,๒๕๙